

פועלים אקספרס בע"מ

דו"ח על הסיכונים

גילוי בהתאם לנדבך 3

ומידע נוסף על הסיכונים

ליום 30 ביוני 2018



תוכן העניינים

עמוד	נושא
4	מבוא
4	רקע
4	מטרה
4	תאור תמציתי של החברה
4	מידע צופה פני עתיד
5	תחולת היישום
5	יחסים פיקוחיים עיקריים
6	מבנה ההון
20	הלימות ההון
21	הערכת הלימות ההון
22	תכנון ההון [EDTF]
24	נכסי סיכון ודרישות הון
26	יחס מינוף
28	המבנה האירגוני של ניהול הסיכונים [EDTF]
30	תרבות הסיכונים [EDTF]
31	סיכון אשראי
31	גילוי איכותי כללי
31	ניהול סיכון אשראי
48	גילוי לגבי תיקים המטופלים בהתאם לגישה הסטנדרטית
48	הפחתת סיכון אשראי
53	סיכון שוק
53	גילוי איכותי כללי
53	ניהול סיכונים שוק
54	אמצעי פיקוח ומימוש מדיניות
55	מידע נוסף על סיכונים שוק [EDTF]
57	סיכון תפעולי
57	גילוי איכותי כללי
57	ניהול סיכון תפעולי
59	סיכון ריבית
59	גילוי איכותי כללי
61	מידע נוסף על סיכונים אחרים שלא נכלל בדרישות הגילוי של נדבך 3 [EDTF]
61	תיאור ודיון בסיכונים המובילים [EDTF]
66	יחס כיסוי הנזילות
67	מידע נוסף על סיכון נזילות וסיכון מימון שלא נכלל בדרישות הגילוי של נדבך 3
68	מילון מונחים [EDTF]
71	אינדקס [EDTF]

רשימת טבלאות

עמוד	נושא	טבלה מספר
5	יחסים פיקוחיים עיקריים	טבלה 1:
6	חישוב יחס ההון	טבלה 2:
7	הרכב ההון הפיקוחי	טבלה 3:
8	הרכב המאזן הפיקוחי תוך ציון הפניות לרכיבי ההון הפיקוחי	טבלה 4:
20	דוח תנועה בהרכב ההון הפיקוחי [EDTF]	טבלה 5:
24	נכסי הסיכון ודרישות ההון בגין סיכון אשראי, סיכון שוק וסיכון תפעולי	טבלה 6:
25	נכסי סיכון לפי חלוקה לפעילויות עסקיות [EDTF]	טבלה 7:
25	תנועות בנכסים משוקללים בסיכון [EDTF]	טבלה 8:
26	השוואה בין הנכסים במאזן לבין מדידת החשיפה לצורך יחס המינוף	טבלה 9:
27	מתכונת יחס המינוף	טבלה 10:
37	חשיפות סיכון אשראי לפי סוגים עיקריים של חשיפה	טבלה 11:
38	חשיפות סיכון אשראי לפי צד נגדי ולפי סוגי אשראי עיקריים	טבלה 12:
39	פיצול התיק לפי יתרה חוזית לפרעון	טבלה 13:
41	סכום הלוואות פגומות, יתרות הפרשות פרטניות וקבוצותיות והוצאות בגין הפסדי אשראי שהוכרו בדוח רווח והפסד ומחיקות חשבונאיות נטו במהלך התקופה לפי סוג עיקרי של צד נגדי	טבלה 14:
42	חובות - איכות אשראי ופיגורים	טבלה 15:
43	חובות - הפרשה להפסדי אשראי	טבלה 16:
45	חובות - תנועה ביתרת הפרשה להפסדי אשראי	טבלה 17:
48	סכום חשיפות האשראי לפני/אחרי הפחתת סיכון אשראי	טבלה 18:
51	שימוש בבטחונות כשירים לצורך הפחתת סיכון אשראי	טבלה 19:
54	דרישות ההון בגין סיכונים שוק	טבלה 20:
56	קשר בין סעיפי המאזן לפוזיציות שנכללו במדידת סיכון השוק [EDTF]	טבלה 21:
58	דרישות ההון בגין סיכון תפעולי	טבלה 22:
59	שווי הוגן של מכשירים פיננסיים של החברה, למעט פריטים לא כספיים	טבלה 23:
60	השפעת שינויים היפותטיים בשיעורי הריבית על השווי הוגן נטו של המכשירים הפיננסיים של החברה, למעט פריטים לא כספיים	טבלה 24:

מבוא

רקע

דוח זה מהווה מידע משלים ומרחיב לדיווח הכספי של החברה בנושאי ניהול הסיכונים וההון. הדוח כולל דרישות גילוי שפורסמו על ידי ועדת באזל ודרישות הגילוי על הסיכונים המבוססות על מקורות אחרים, לרבות דרישות גילוי שפורסמו על ידי הפורום ליציבות פיננסית (להלן: "FSF") ודרישות גילוי שפורסמו על ידי צוות משימה (להלן: "EDTF") שהוקם על ידי המוסד ליציבות פיננסית (להלן: "FSB") לשיפור הגילוי על הסיכונים בתאגידים בנקאיים וחברות כרטיסי אשראי. דוח זה מוצג בהתאם לדרישות הגילוי שנקבעו בהוראות הדיווח לציבור מספר 651 "דרישת הגילוי של נדבך 3 של באזל ומידע נוסף על הסיכונים", במסגרתה נדרש להציג דוח נפרד על הסיכונים אליהם חשוף התאגיד הבנקאי או חברת כרטיסי אשראי.

מטרה

דוח זה נועד לספק מידע בדבר חשיפה לסיכונים ודרכי ניהולם. הדוח כולל דרישות גילוי שנקבעו במסגרת נדבך 3 של הוראות באזל, צוות המשימה לשיפור הגילוי (להלן: "EDTF") ומקורות אחרים כפי שאומצו על ידי הפיקוח על הבנקים. לדוח זה שתי מטרות:

- עמידה בדרישות הגילוי של הפיקוח על הבנקים בעניין ניהול ההון והסיכונים בתאגיד הבנקאי ובחברת כרטיסי אשראי.
- לספק מידע שימושי נוסף בנוגע לפרופיל הסיכון, הלימות ההון, מצב הנזילות והמינוף של התאגיד הבנקאי וחברת כרטיסי אשראי. יש לעיין בדוח זה ביחד עם תמצית דוחות כספיים ביניים והביאורים הנלווים להם.

תיאור תמציתי של החברה

החברה הוקמה והתאגדה בישראל בשנת 1995 כחברה פרטית. החברה בבעלותו של בנק הפועלים בע"מ (להלן: "בנק הפועלים"). החברה הינה חברת כרטיסי אשראי⁽¹⁾ והינה "תאגיד עזר" כמשמעות מונח זה בחוק הבנקאות (רישוי), התשמ"א-1981 (להלן: "תאגיד עזר"). לחברה אין חברות בנות או חברות מוחזקות אחרות. החברה מנפיקה וסולקת כרטיסי אשראי מסוג אמריקן אקספרס, המונפקים לשימוש בישראל ובחול"מ כמח רישיון שניתן לחברה על-ידי American Express Ltd (להלן: "ארגון אמריקן אקספרס").

החברה הינה חלק מקבוצת ישראלכרט אשר מונה בנוסף את החברות ישראלכרט ויורופיי (יורוקרד) ישראל בע"מ (להלן: "יורופיי").

מידע צופה פני עתיד

חלק מהמידע המפורט בדוחות אלו, שאינו מתייחס לעובדות היסטוריות (אף אם הוא מבוסס על עיבוד של נתונים היסטוריים), מהווה מידע צופה פני עתיד כהגדרתו בחוק ניירות-ערך, התשכ"ח-1968 ("חוק ניירות ערך"). התוצאות בפועל עשויות להיות שונות, לרבות באופן מהותי מהערכות ואומדנים שנכללו במסגרת מידע צופה פני עתיד, כתוצאה ממספר רב של גורמים, לרבות, בין היתר, כתוצאה משינויים בשוקי ההון בישראל ובעולם, שינויים מאקרו כלכליים, שינויים במצב הגיאופוליטי, הפרדת החברה מבנק הפועלים והשלכותיה השונות, שינויים רגולטוריים, שינויים חשבונאיים ושינויים בכללי המיסוי, וכן שינויים אחרים שאינם בשליטת החברה, ואשר עשויים להביא לאי התממשות הערכות ו/או לשינויים בתוכניות העסקיות של החברה ו/או להתממשותן באופן שונה, ואף מהותית, מכפי שנחזה. מידע צופה פני עתיד עשוי להיות מאופיין במילים או בביטויים כגון: "תחזית", "תוכנית", "יעד", "אומדן סיכון", "תרחיש", "תרחיש קיצוני", "הערכת סיכון", "קורלציה", "התפלגות", "אנו מאמינים", "צפוי", "חזוי", "מעריכים", "מתכוונים", "מתכננים", "מתעתד", "עשוי להשתנות", "צריך", "יכול", "יהיה", "להערכת החברה" וביטויים דומים להם. מידע וביטויים צופי פני עתיד אלו, כרוכים בסיכונים ובחוסר ודאות, משום שהם מבוססים על הערכות ההנהלה למועד הדוח לגבי אירועים עתידיים, אשר כוללים, בין היתר, שינויים בפרמטרים כגון: מצב המשק, טעמי הציבור, שיעורי ריבית בישראל ובחול"מ, שיעורי אינפלציה, הוראות חקיקה ורגולציה חדשות בתחום הבנקאות ושוק ההון, החשיפה לסיכונים פיננסיים, איתנות פיננסית של לווים, התנהגות המתחרים, היבטים הקשורים בתדמית הקבוצה, התפתחויות טכנולוגיות ונושאי כח אדם, ובתחומים אחרים אשר יש להם השפעה על פעילות הקבוצה ועל הסביבה בה היא פועלת, ואשר מטבע הדברים התממשותם אינה ודאית. כמו-כן, חלק מהמידע המוצג להלן נסמך, בין היתר, על מידע המבוסס על פרסומים של גורמים חיצוניים שונים, כגון: הלשכה המרכזית לסטטיסטיקה, משרד האוצר, נתוני בנק ישראל וגורמים אחרים.

(1) כמשמעות המונח "חברת כרטיסי אשראי" על פי הוראות ונהלי המפקח על הבנקים.

תחולת היישום

דרישות מדידה והלימות הון חלות על החברה. ככלל, דרישת ההון של החברה מחושבת על פי הוראות ניהול בנקאי תקין 201-211 בדבר "מדידה והלימות הון", הוראת ניהול בנקאי תקין 218 בדבר "יחס מינוף" ובהתאם להוראת ניהול בנקאי תקין 299 בדבר "ההון הפיקוחי - הוראות מעבר. לא קיימים איסורים או מגבלות משמעותיות כלשהן על העברת הון פיקוחי בתוך החברה.

יחסים פיקוחיים עיקריים

טבלה 1: יחסים פיקוחיים עיקריים (1)

ליום 31 בדצמבר	ליום 30 ביוני		על בסיס מאוחד
	2017	2018	
			הון זמין (2) (במיליוני ש"ח)
416	392	441	הון עצמי רובד 1
416	392	441	הון עצמי רובד 1 לפני השפעת הוראות המעבר
416	392	441	הון רובד 1
416	392	441	הון רובד 1 לפני השפעת הוראות המעבר
437	411	463	הון כולל
437	411	463	הון כולל לפני השפעת הוראות המעבר
			נכסי סיכון משוקללים (במיליוני ש"ח)
2,310	2,233	2,379	סך הכל נכסי סיכון משוקללים (RWA)
			יחסי הלימות הון (באחוזים) לפי הוראות המפקח על הבנקים
18.0%	17.6%	18.5%	יחס הון עצמי רובד 1
18.0%	17.6%	18.5%	יחס הון עצמי רובד 1 לפני השפעת הוראות המעבר
18.0%	17.6%	18.5%	יחס הון רובד 1
18.0%	17.6%	18.5%	יחס הון רובד 1 לפני השפעת הוראות המעבר
18.9%	18.4%	19.5%	יחס הון כולל
18.9%	18.4%	19.5%	יחס הון כולל לפני השפעת הוראות המעבר
8.0%	8.0%	8.0%	יחס הון עצמי רובד 1 הנדרש על-ידי הפיקוח על הבנקים
			יחס הון עצמי רובד 1 מעבר לנדרש על-ידי הפיקוח על הבנקים (3)
			יחס המינוף לפי הוראות המפקח על הבנקים
4,038	3,988	4,124	סך החשיפות (במיליוני ש"ח)
10.3%	9.8%	10.7%	יחס המינוף (באחוזים)
10.3%	9.8%	10.7%	יחס המינוף לפני השפעת הוראות המעבר (באחוזים)

(1) מחושב בהתאם להוראות ניהול בנקאי תקין מספר 201-211, 299, בדבר "מדידה והלימות הון".
 (2) בחודש מרץ 2017, חילקה החברה דיבידנד לבעלי מניותיה בסך כולל של 10 מיליון ש"ח.
 (3) יחס הון עצמי רובד 1 עומד על 18.5%, 17.6% ו-18.0% לימים 30 ביוני 2018, 30 ביוני 2017 ו-31 בדצמבר 2017, בהתאמה, כאשר יחס הון עצמי המזערי הנדרש על ידי הפיקוח על הבנקים הינו 8.0% לתקופות אלו.

טבלה 2: חישוב יחס ההון (1)

ליום 31 בדצמבר	ליום 30 ביוני		
	2017	2017	
במיליוני ש"ח			
(2) 416	(2) 392	441	הון עצמי רובד 1 והון רובד 1 לאחר ניכויים
21	19	22	הון רובד 2
437	411	463	סך הכל הון כולל
1,815	1,760	1,851	סיכון אשראי
22	19	39	סיכונים שוק - סיכון שער חליפין של מטבע חוץ
473	454	489	סיכון תפעולי
2,310	2,233	2,379	סך הכל יתרות משוקללות של נכסי סיכון
437	411	463	הון לצורך חישוב יחס ההון
18.0%	17.6%	18.5%	יחס הון עצמי רובד 1 ויחס הון רובד 1 לרכיבי סיכון
18.9%	18.4%	19.5%	יחס ההון הכולל לרכיבי סיכון
8.0%	8.0%	8.0%	יחס הון עצמי רובד 1 מזערי הנדרש על-ידי הפיקוח על הבנקים
11.5%	11.5%	11.5%	יחס ההון הכולל המזערי הנדרש על-ידי הפיקוח על הבנקים

(1) מחושב בהתאם להוראות ניהול בנקאי תקין מספר 211-201, 299, בדבר "מדידה והלימות הון".
 (2) בחודש מרץ 2017, חילקה החברה דיבידנד לבעלי מניותיה בסך כולל של 10 מיליון ש"ח.

טבלה 3: הרכב ההון הפיקוחי

ליום 31 בדצמבר		ליום 30 ביוני		
2017	2017	2018		
במיליוני ש"ח				
				הון רובד 1
*-	*-	*-		הון מניות רגילות נפרע
35	35	35		פרמיה על מניות
(1) 381	(1) 357	406		עודפים
*-	*-	*-		מכשירים הונניים ואחרים
(* -)	(* -)	-		יתרת רווח כולל אחר מצטבר הנובעת מהתאמות בגין הטבות לעובדים
416	392	441		סך הכל הון עצמי רובד 1 והון רובד 1 לאחר ניכויים
				הון רובד 2
21	19	22		הפרשה קבוצתית להפסדי אשראי
437	411	463		הון כולל

* סכום הנמוך מ-0.5 מיליון ש"ח.
 (1) בחודש מרץ 2017, חילקה החברה דיבידנד לבעלי מניותיה בסך כולל של 10 מיליון ש"ח.

מגבלות על מבנה ההון

בהוראת ניהול בנקאי תקין מספר 202 נקבעו מגבלות על מבנה ההון, בין השאר, מגבלה לפיה הון רובד 2 לא יעלה על 100% מהון רובד 1, לאחר הניכויים הנדרשים מהון זה.

טבלה 4: הרכב המאזן הפיקוחי תוך ציון הפניות לרכיבי ההון הפיקוחי

להלן שיטת שלושת השלבים להצגת הקשר בין המאזן המדווח בדוחות הכספיים ובין רכיבי ההון הפיקוחי

שלב 1: מתן גילוי על המאזן לפי בסיס האיחוד הפיקוחי
המאזן הפיקוחי של החברה זהה למאזן כפי שהוצג בדוחות הכספיים שפורסמו

שלב 2: הצגת הרכיבים המרכיבים את הרכב ההון הפיקוחי מתוך המאזן הפיקוחי

הפניות לרכיבי ההון הפיקוחי	מאזן פיקוחי		
	ליום 31 בדצמבר 2017	ליום 30 ביוני 2017	ליום 30 ביוני 2018
	במיליוני ש"ח		
	נכסים		
	16	36	33
	מזומנים ופיקדונות בבנקים		
	2,623	2,552	2,620
	חייבים בגין פעילות בכרטיסי אשראי		
	(19)	(16)	(20)
	הפרשה להפסדי מאשראי		
5	(18)	(16)	(19)
	מזה: הפרשה קבוצתית להפסדי אשראי הנכללת בהון רוברד 2		
	(1)	(*)	(1)
	מזה: הפרשה להפסדי אשראי שלא נכללת בהון הפיקוחי		
	2,604	2,536	2,600
	חייבים בגין פעילות בכרטיסי אשראי, נטו		
	2	2	3
	בניינים וציוד		
	512	546	551
	נכסים אחרים		
6	11	10	13
	מזה: מס נדחה		
	501	536	538
	מזה: נכסים נוספים אחרים		
	3,134	3,120	3,187
	סך כל הנכסים		
	התחייבויות והון		
	3	2	1
	אשראי מתאגידים בנקאיים		
	2,692	2,708	2,724
	זכאים בגין פעילות בכרטיסי אשראי		
	23	18	21
	התחייבויות אחרות		
5	3	3	3
	מזה: הפרשה קבוצתית בגין חשיפות חוץ מאזניות הנכללת בהון רוברד 2		
	2,718	2,728	2,746
	סך כל ההתחייבויות והון		
	416	392	441
	הון המיוחס לבעלי המניות של החברה		
1	35	35	35
	מזה: הון מניות רגילות ופרמיה		
2	381	357	406
	מזה: עודפים		
3	*-	*-	*-
	מזה: קרנות הון אחרות		
4	(*)	(*)	-
	מזה: קרן הון בגין התאמות לזכויות עובדים		
	3,134	3,120	3,187
	סך כל ההתחייבויות והון		

* סכום הנמוך מ-0.5 מיליון ש"ח.



דוח על הישגים ליום 30 ביוני 2018

	סכומים שלא נוכו	סכומים שלא נוכו	סכומים שלא נוכו	סכומים שלא נוכו
	מההון הכפופים	מההון הכפופים	מההון הכפופים	מההון הכפופים
	לטיפול הנדרש	לטיפול הנדרש	לטיפול הנדרש	לטיפול הנדרש
	לפני אימוץ הוראה	לפני אימוץ הוראה	לפני אימוץ הוראה	לפני אימוץ הוראה
הפניות	ליום 31	ליום 30	ליום 30	ליום 30
משלב 2	בדצמבר 2017	ביוני 2017	ביוני 2018	ביוני 2018
	לבאזל 3	לבאזל 3	לבאזל 3	לבאזל 3
	במיליוני ש"ח			
הון רובד 1 נוסף: מכשירים				
30	מכשירי הון מניות הון רובד 1 נוסף שהונפקו על ידי החברה ופרמיה על מכשירים אלו	-	-	-
31	מזה: מסוג כהון עצמי בהתאם להוראות הדיווח לציבור	-	-	-
32	מזה: מסוג כהתייבבות בהתאם להוראות הדיווח לציבור	-	-	-
33	מכשירי הון רובד 1 נוסף שהונפקו על ידי החברה הכשירים להכללה בהון הפיקוחי בתקופת המעבר	-	-	-
34	מכשירי הון רובד 1 נוסף שהונפקו על ידי חברות בת של החברה והמוחזקים על ידי משקיעי צד ג'	-	-	-
35	מזה: מכשירי הון רובד 1 נוסף שהונפקו על ידי חברות בת של החברה והמוחזקים על ידי משקיעי צד ג', המופחתים בהדרגה מהון רובד 1 נוסף	-	-	-
36	הון רובד 1 נוסף לפני ניכויים	-	-	-
הון רובד 1 נוסף: ניכויים				
37	השקעה עצמית במכשירי הון הכלולים ברובד 1 נוסף, המוחזקת באופן ישיר או עקיף (כולל התייבבות לרכוש מכשירים בכפוף להסכמים חוזיים)	-	-	-
38	החזקות צולבות הדדיות במכשירי הון הכלולים ברובד 1 נוסף	-	-	-

לשנה שהסתיימה ביום 31 בדצמבר	לשישה חודשים		לשלושה חודשים		
	שהסתיימו ביום 30 ביוני	2018	שהסתיימו ביום 30 ביוני	2018	
2017	2017	2018	2017	2018	
במיליוני ש"ח					
הון עצמי רובד 1					
					יתרת פתיחה
379	379	416	380	428	
47	23	25	12	13	רווח השנה (המיוחס לבעלי מניות האם)
(10)	(10)	-	-	-	דיבידנד שחולק
*-	*-	*-	*-	*-	תנועה ברווח (הפסד) כולל אחר
*-	*-	*-	*-	(*)	קרנות הון אחרות
416	392	441	392	441	יתרת סגירה
הון רובד 2					
					יתרת פתיחה
19	19	21	19	22	
2	*-	1	*-	*-	הפרשות קבוצתיות להפסדי אשראי לפני השפעת המס המתייחס
21	19	22	19	22	יתרת סגירה
437	411	463	411	463	סך הכל הון רגולטורי

* סכום הנמוך מ-0.5 מיליון ש"ח.

הלימות ההון

החל מיום 1 בינואר 2014 מיישמת החברה את הוראות מדידה והלימות הון המבוססות על הוראות באזל 3 (להלן: "באזל 3") כפי שפורסמו על ידי הפיקוח על הבנקים וכפי ששולבו בהוראות ניהול בנקאי תקין מספר 201-211. החברה מפוקחת על ידי הפיקוח על הבנקים, אשר מקבל מידע על הלימות ההון של החברה וקובע את דרישות ההון של החברה. החברה מיישמת את הוראות המדידה והלימות ההון המבוססות על הוראות באזל 2 ובאזל 3, כפי שפורסמו על ידי הפיקוח על הבנקים וכפי ששולבו בהוראות ניהול בנקאי תקין 201-211. הוראות באזל מתבססות על שלושה נדבכים:

- נדבך 1 - כולל את אופן חישוב דרישות ההון המזערי הפיקוחי בגין סיכונים האשראי, הסיכון התפעולי וסיכון השוק.
- נדבך 2 - מתווה את התהליכים הפנימיים בחברה (ICAAP – Internal Capital Adequacy Assessment Process) המשמשים להערכת ההון הנדרש בגין מכלול הסיכונים לרבות אלו שאינם נכללים בנדבך 1 (כגון ריכוזיות אשראי, סיכון ריבית בתיק הבנקאי, סיכון נזילות, סיכונים סליקה וסיכונים אסטרטגיים) ובמקביל מבוצע תהליך סקירה על ידי הפיקוח על הבנקים.
- נדבך 3 - משמעת שוק. נדבך זה קובע את האופן וההיקף של המידע שיוצג במסגרת הדיווח לציבור בדבר הסיכונים שהחברה חשופה אליהם. במסגרת נדבך זה נדרש מתן מידע כמותי ומידע איכותי כדי לאפשר לגורמי השוק להעריך את מידת החשיפה של החברה לגורמי סיכון.

בנוסף, החברה מיישמת בדוח זה דרישות גילוי המבוססות על מקורות אחרים, לרבות דרישות גילוי שפורסמו על ידי צוות משימה לשיפור הגילוי (להלן: "EDTF") שהוקם על ידי המוסד ליציבות פיננסית (להלן: "FSB").

בהתאם להוראות, בנוסף לחישוב דרישת ההון המינימלי בגין סיכון אשראי, סיכון שוק וסיכון תפעולי, נדרשת החברה לבצע תהליך פנימי להערכת נאותות הלימות ההון (ICAAP) המוגש מדי שנה.

בחודש דצמבר 2017 קיבל הדירקטוריון את הסקירה בנושא ה-ICAAP ואישר את הדוח על התהליך הפנימי להערכת הלימות ההון של החברה (ICAAP) לשנת 2017.

הערכת הלימות ההון

הלימות ההון

החברה מיישמת את הגישה הסטנדרטית להערכת הלימות ההון הרגולטורית שלה (עבור סיכוני אשראי, סיכוני שוק וסיכונים תפעוליים). החברה מבצעת תהליך פנימי להערכת הלימות ההון שלה במסגרתו נבנתה תוכנית רב שנתית לעמידה ביעדי הלימות ההון המזעריים. תוכנית זו לוקחת בחשבון את צרכי ההון הקיימים והעתידיים של החברה בהתאם לתוכניות האסטרטגיות אל מול מקורות ההון הזמינים. בתוכנית קיימת התייחסות אל כלל נכסי הסיכון של החברה בהווה ובעתיד, על פי דרישות ההקצאה במסגרת הוראות ניהול בנקאי תקין מספר 201-211 בדבר "מדידה והלימות הון" ובהתאם להוראת ניהול בנקאי תקין מספר 299 בדבר "ההון הפיקוחי - הוראות מעבר" וזאת אל מול יעדי הלימות ההון המזעריים ותיאבון הסיכון.

תהליך הערכת הנאותות ההונית (תהליך ה-ICAAP) הינו תהליך עצמי המתבצע על-ידי החברה במסגרת יישום הנחיות הנדבך השני של באזל, ומהווה את הבסיס לשרשרת תהליכי הליבה לניהול הסיכונים וההון בחברה. הערכת הנאותות ההונית מתבצעת על בסיס שנתי, ומטרתה להעריך האם הונה של החברה הינו נאות, אל מול החשיפה לסיכונים בחברה, בהווה ובראייה צופה פני עתיד. ההנהלה אחראית להכנת תהליך הערכת הנאותות ההונית (תהליך ה-ICAAP) באמצעות מנהל הסיכונים הראשי. ההנהלה אחראית לכינון תהליך ה-ICAAP על בסיס מתמשך, להבטחת הנאותות ההונית של החברה.

יחסי הון מינימליים

ביום 30 במאי 2013 פרסם הפיקוח על הבנקים לכל התאגידים הבנקאיים וחברות כרטיסי אשראי חוזר בדבר יחסי הון מינימליים במסגרת היערכות ליישום הוראות באזל III. בהתאם לחוזר, כל התאגידים הבנקאיים וחברות כרטיסי אשראי נדרשים לעמוד ביחס הון עצמי רובד 1 מינימלי בשיעור של 9%, וזאת עד ליום 1 בינואר 2015. בנוסף, תאגיד בנקאי משמעותי במיוחד, שסך נכסיו המאזניים על בסיס מאוחד מהוות לפחות 20% מסך הנכסים המאזניים במערכת הבנקאית בישראל, יידרש לעמוד ביחס הון עצמי רובד 1 מינימלי בשיעור של 10%, וזאת עד ליום 1 בינואר 2017. כמו כן, נקבע כי יחס ההון הכולל המינימלי יעמוד, החל מיום 1 בינואר 2015, על 12.5% לכלל המערכת הבנקאית ועל 13.5% לתאגידים בנקאיים משמעותיים במיוחד, וזאת החל מיום 1 בינואר 2017. בחודש מאי 2016 פרסם הפיקוח על הבנקים הוראת ניהול בנקאי תקין מספר 472 בדבר "סולקים וסליקת עסקאות בכרטיסי חיוב" ובו הקלה לסולק לעניין דרישת ההון העצמי, שתחושב בהתאם להוראות ניהול בנקאי תקין 201-211 (מדידת הלימות הון). על אף האמור בסעיף 40 להוראות ניהול בנקאי תקין 201, יחס הון עצמי רובד 1 לא יפחת מ-8% ויחס ההון הכולל לא יפחת מ-11.5%. הוראה זו נכנסה לתוקף ביום 1 ביוני 2016. בחודש פברואר 2018 אישר דירקטוריון החברה את יעדי הלימות ההון המזעריים, כמפורט להלן:

יעד הלימות ההון המזערי

יעד הלימות ההון המזערי הינו יעד פנימי הנקבע על-ידי הדירקטוריון ביחס לרמת ההון בה החברה מעוניינת להימצא אל מול השימושים הצפויים בנכסי הסיכון. יעד זה עשוי להיות שונה מיחס ההון המזערי, המהווה את הרף הרגולטורי המינימלי שנקבע ליחס ההון לנכסי הסיכון.

יעד ההון של החברה הינו רמת ההון הנאותה הנדרשת בגין הסיכונים השונים אליהם חשופה החברה כפי שזוהתה, נאמדה והוערכה על ידי החברה. יעד זה מביא בחשבון פעולות של הנהלת החברה, אשר נועדו להקטין את רמת הסיכון ו/או להגדיל את בסיס ההון. מנהל הסיכונים הראשי אחראי לגיבוש המלצות ביחס ליעדי ההון לטובת הבטחת השימוש המיטבי בהונה של החברה תוך שמירה על יציבותה, על בסיס מסקנות תהליך ה-ICAAP.

תוצאות הערכת נאותות ההון (תהליך ה-ICAAP) מהוות בסיס לקביעת יעדי הלימות ההון המזעריים. יעד הלימות ההון המזערי מכתוב מסגרת של הון פנימי המשמשת כבסיס לתכנון השימושים בהון של החברה במסגרת תוכנית העבודה השנתית והרב שנתית שלה. להלן יעדי הלימות ההון המזעריים של החברה:

- יעד הון עצמי רובד 1 לרכיבי סיכון של החברה הינו 9%.
- יעד ההון הכולל לרכיבי סיכון של החברה הינו 12.5%.

ההנהלה אחראית לגיבוש המלצות בנוגע לשינויים הנדרשים, ביעדי ההון שקבע הדירקטוריון בעבר, בעקבות מסקנות תהליך הערכת הנאותות ההונית.

ניהול ההון

מטרת ניהול ההון הינה להביא לעמידה בהגדרות תיאבון הסיכון המפורטות ויעדי החברה כפי שהוגדרו על ידי דירקטוריון החברה, בכפיפה להוראות הרגולטור, בהיבט דרישת ההון, תוך שאיפה להקצאה יעילה שלו ומכאן שניהול הון יבטיח:

- בסיס הון אשר ישמש ככרית כנגד הסיכונים הבלתי צפויים אליהם חשופה החברה, יתמוך באסטרטגיה העסקית ויאפשר עמידה בכל עת בדרישת ההון המינימלית הרגולטורית (מתייחס לתמהיל ולסכום ההון המגבה את האסטרטגיה והסיכונים של החברה).
- התייחסות להתפתחויות עתידיות בבסיס ההון ובדרישת ההון.
- שאיפה להקצאה יעילה של הון במהלך העסקים הרגיל של החברה.

עקרונות מנחים בניהול ההון

ניהול ההון הוא תהליך שנתי בעל אופק תכנון מתגלגל של שלוש שנים. ניהול ההון נחשב לחלק אינטגרלי מהתוכנית האסטרטגית והפיננסית של החברה. ניהול ההון נשען על תכניות הצמיחה של היחידות העסקיות השונות, במטרה להעריך את דרישת ההון בתקופת התכנית ומשמש את תהליך התכנון האסטרטגי, בהתייחס להתכנות והקצאת הון ליחידות כמפורט בפרק תכנון ההון להלן.

תכנון ההון לפי דרישת הגילוי (EDTF)

תהליך תכנון ההון

תהליך תכנון ההון מהווה אמצעי ליישום התוכניות האסטרטגיות של החברה בהתאם לתיאבון שלה לסיכון. התהליך תומך בגיבוש התכניות האסטרטגיות ומבטיח את העמידה ביעדי ההון של החברה במהלך יישומן של תכניות אלה. תהליך זה מכתוב מגבלות על יישום התוכניות האסטרטגיות הנובעות ממגבלת ההון שמקורה ביעדי הלימות ההון המזעריים, ומתמיהל הקצאת מקורות ההון של החברה. תהליך תכנון ההון משתלב עם תהליך התכנון האסטרטגי במסגרתו מוגבשות תוכניות העבודה של החברה על פי היעדים האסטרטגיים והעסקיים והתיאבון שלה לסיכון. תכנון ההון נעשה בראיה צופה פני עתיד במסגרת תהליך תכנון תלת שנתי. במסגרת תהליך תכנון ההון, החברה מעריכה את היקף השימושים שלה בהון ("ניצול ההון") במונחים של נכסי סיכון, כפועל יוצא מיישום תוכניתיה האסטרטגיות ותוכניות העבודה השנתיות ומחליטה על תוכניות העבודה הסופיות, לאחר שהביאה בחשבון את מגבלת נכסי הסיכון החלה עליה. תהליך תכנון ההון נועד להוביל לייעול הקצאת ההון בחברה תוך הבטחת העמידה ביעדי ההון שפירושו - קביעת תמהיל שימושים בהון אשר יתרום להגשמת יעדי הארגון, בכפוף למגבלה נתונה של נכסי הסיכון. במסגרת תהליך תכנון ההון מתבצעת הערכה של תרומת התוכנית העסקית אל מול היקף נכסי הסיכון המשוער שכל פעילות מצריכה. במידה ותרומתן של התוכניות האסטרטגיות למונחי נכסי סיכון יראה כי הן אינן עומדות ביעד ההון, יבוצע תהליך לתעדוף התוכניות, בהתאם לשיקולים שונים, לשם התאמתן ליעדי ההון. תעדוף הפעילויות יערך לפי מגוון שיקולים, ובניהם: רוחניות, הוראות רגולציה, מצב השווקים, רמת התועלת העסקית שלהן, מידת תרומתן להשגת יעדי החברה ועלותן, במונחי הון ובמונחי נכסי סיכון. תהליך תכנון ההון כולל מספר שלבים, כלהלן:

- שלב 1 - גיבוש תכנית אסטרטגית בהתאם לתיאבון לסיכון - גיבוש תוכניות אסטרטגיות ותוכניות עבודה שנתיות שנועדו להשיג את היעדים העסקיים של החברה ומשקפות את תיאבונה לסיכון.
- שלב 2 - בחינת ההשלכות של יישום תוכניות העבודה במונחים של ניצול הונה של החברה, ובחינת העמידה במגבלת השימושים בנכסי הסיכון (הגלומה בתיאבון לסיכון), באופן המאפשר את מימוש היעדים העסקיים באופן מיטבי, תוך עמידה ביעדי ההון.
- שלב 3 - ניטור העמידה ביעדי ההון והנאותות הונית במטרה להבטיח כי נטילת הסיכונים במהלך העסקים של החברה תהיה מבוקרת, ועומדת במגבלות ההון שלה תוך שמירה על יציבות.

תכנון ההון והתכנון האסטרטגי

תכנון ההון משלב בין קביעת יעד הלימות הון מזערי לבין התכנון האסטרטגי, שכן במסגרתו מופעל האילוץ של מגבלת נכסי הסיכון על התוכניות האסטרטגיות. תוצאת תהליך תכנון ההון מכפיפה את תוכניות העבודה לאילוץ הנובע מהתיאבון לסיכון, כמתואר להלן:

- שלב 1 - חישוב דרישות ההון - תרגום התוכניות האסטרטגיות ותוכניות העבודה שגובשו למונחי נכסי סיכון כדי לתאר את דרישות ההון הצפויות בחברה כתוצאה מיישום התוכניות האסטרטגיות.
- שלב 2 - הערכת ישימות התכנית האסטרטגית באמצעות התאמת דרישות ההון לתיאבון לסיכון - החברה תבחן את סך דרישות נכסי הסיכון, בהתחשב במגבלות נכסי הסיכון הנובעות מיעדי ההון, כפי שנקבעו בהצהרת התיאבון לסיכון. סך דרישות נכסי הסיכון יבחנו אל מול מגבלת נכסי הסיכון, כדי לקבוע האם ניתן ליישם את התוכניות האסטרטגיות במסגרת התיאבון לסיכון.
- שלב 3 - עדכון תוכניות העבודה של החברה והתאמתן להקצאת מגבלת נכסי הסיכון - על בסיס השוואת דרישות נכסי הסיכון למגבלת נכסי הסיכון, מעדכנת החברה, במידת הצורך, את תוכניות העבודה שלה, על-מנת להתאימן לתיאבון לסיכון ובכדי לעמוד ביעדים העסקיים באופן מיטבי עבור רמת נכסי סיכון נתונה.

תהליך הקצאת ההון

תהליך הקצאת ההון נועד ליצור הקצאה מיטבית של משאבי ההון בין היחידות העסקיות של החברה, מתוך כוונה לעמוד ביעדי ההון ובגבולות התיאבון לסיכון שהגדירה. תהליך הקצאת השימושים בהון ותכנון ההון, מבוסס על תוצאות חישוב יחס ההון לנכסי סיכון (נדבך ראשון) ותהליך הערכת הנאותות הונית (נדבך שני - ICAAP), בו נבחנת סיבולת הסיכון של החברה, ובסופו נקבעים יעדי ההון. יעדי ההון נקבעים בהתאם להערכת החשיפה הכוללת לסיכונים, לרבות בחינת תרחישים שונים ומצבי קיצון, המשמשים בסיס לקביעת גודלה של כרית ההון. בהתאם לכך, נבחנת השפעת יעדי ההון על התכנית האסטרטגית. תוצאת תהליך הקצאת ההון הינה תמהיל השימושים בהון החברה בחלוקה לשימושים ברמת היחידות העסקיות המבטיח הקצאה מיטבית של משאבי ההון של החברה. בהתאם, החברה מעדכנת את תוכניות העבודה שלה על מנת להתאימן לתמהיל שנקבע בתהליך הקצאת ההון בכפוף להוראות הדין.

דוח על הסיכונים ליום 30 ביוני 2018

תהליך העדכון של תוכניות העבודה מביא בחשבון את מגבלות הסיכון שנקבעו קודם לכן, ברמת מגבלות העל שנקבעו בשלב גיבוש התיאבון לסיכון, כחלק מיישום הצהרת התיאבון לסיכון. מטרת המגבלות, בשלב גיבוש תוכניות העבודה העדכניות, הינה להבטיח עמידה ביעדי ההון ובמסגרת התיאבון לסיכון.

ניהול/ניטור ודיווח מתבצע מעקב שוטף אחר התפתחות השימושים של החברה בנכסי הסיכון (היקף ניצול ההון) אל מול השינויים בבסיס ההון של החברה (הון עצמי רוברד 1 והון כולל) והערכת העמידה ביעדי הלימות ההון המזעריים שנקבעו עבור החברה. במסגרת הניטור, היה ויימצא כי קיימת קרבה למגבלה אזי תנקוט החברה בפעולות תגובה, כגון: גיוסי הון ו/או צמצום של נכסי הסיכון בדרך של שינוי תוכניות העבודה.

כחלק מהתהליך מבוצעים גם דיווחים ע"י מנהל הסיכונים הראשי המוצגים להנהלה ולדירקטוריון כמפורט להלן:

- דיווח חודשי להנהלה ורבעוני לדירקטוריון בנושא יחס הלימות הון כולל והון עצמי רוברד 1 אל מול יעדי הלימות ההון המזעריים של החברה.
- דיווח רבעוני להנהלה ולדירקטוריון על עמידה במגבלות כמפורט בהצהרות התיאבון לסיכון של החברה.
- דיווח על נאותות ההון של החברה ותכנון ההון לשלוש השנים הקרובות במסגרת תהליך ה-ICAAP.

תרחישי קיצון

מבחינת הקיצון הינם כלי חשוב לניהול סיכונים. מבחינת קיצון משמשים מוסדות פיננסיים ככלי משלים לזיהוי, מדידה וניטור של סיכונים בתרחישים החורגים ממהלך העסקים הרגיל ושאינם מקבלים מענה פעמיים רבות באמצעות הכלים והמודלים המשמשים לניהול הסיכונים באופן שוטף. הפיקוח על הבנקים מקדם השימוש בתרחישי קיצון כחלק מאימוץ הנחיות באזל ובמסגרת הוראות נוספות, לרבות הוראת ניהול בנקאי תקין מספר 310 הקובע כי: "תאגיד בנקאי ישתמש במבחינת קיצון צופי פני עתיד ככלי משלים לגישות ניהול סיכונים המבוססות על מודלים כמותיים מורכבים".

מבחינת הקיצון משמשים על מנת לזהות חשיפות לסיכונים שאינם מובהקים במהלך העסקים הרגיל, לבחון השפעת תנאי קיצון על הפוזיציות של החברה, להתריע בפני הנהלה על תוצאות חמורות בלתי צפויות הקשורות למגוון סיכונים, ומספקים אינדיקציה באשר להון שיידרש לספיגת ההפסדים במקרים של זעזועים גדולים.

המוסד הפיננסי עשוי, לחלופין, לנקוט פעולות אחרות כדי לסייע להפחית את רמות הסיכון ההולכות וגדלות להתממשות תרחיש הקיצון. השימושים העיקריים של מבחינת הקיצון הינם:

- תכנון הון ונזילות.
- בחינת תיאבון הסיכון של החברה.
- זיהוי ריכוזי סיכונים קיימים או פוטנציאליים.
- פיתוח כלים להפחתת סיכונים ותכניות להמשכיות עסקית.

החברה בוחנת כחלק מתהליך ניהול הסיכונים השוטף סדרה של תרחישים ותרחישי קיצון להערכת החשיפה לסיכונים אשראי, תפעולי, שוק ונזילות. תרחישים אלו משמשים גם במסגרת תהליך הערכת הנאותות ההונית להערכת דרישות ההון כנגד הסיכונים השונים.

סוגים של מבחינת קיצון ושימושיהם

מבחן קיצון פרטני "Single Risk Factor"

מבחן קיצון פרטני (Single Risk factor) הינו תרחיש לחץ ייעודי המניח שינוי משמעותי ביחס לפרמטרים מסוימים היוצרים הפסדים ישירים חמורים לחברה. מבחן קיצון פרטני מוגדר עבור גורם סיכון ספציפי כגון: סיכונים ריבית, סיכונים שע"ת, חדלות פירעון של לווה בודד וכיו"ב. מבחינת קיצון פרטניים יתייחסו לגורם הסיכון הספציפי בלבד ולא יבחנו השפעות של היזון חוזר, אפקטי הדבקה או מתאמים בין התרחיש הפרטני לבין השלכות צפויות נוספות אשר עלולות להביא לנזק לחברה.

מבחן קיצון הוליסטי

מבחן קיצון הוליסטי בוחן התפתחות אפשרית של מצב עולם קיצוני הכולל התממשות של סיכונים מתוך מספר קבוצות סיכונים ובוחן את השפעתם על כלל תחומי הפעילות הרלבנטיים של החברה. תהליך הגיבוש של תרחישי הקיצון ההוליסטיים הינו מתמשך במהותו היות וכולל בחינה של השפעות היזון חוזר של אינטראקציות כלכליות מורכבות על פני תקופה של מספר שנים (לרוב 3) ומשמש בעיקר להוכחת הנאותות ההונית של החברה בשנה הקרובה ובראייה צופה פני עתיד. במסגרת תהליך ה-ICAAP בוחנת החברה תרחיש משבר מקומי בטחוני ותרחיש משבר כלכלי עולמי.

מבחן קיצון הפוך "Reverse Stress Test"

מבחן קיצון הפוך משמש לזיהוי תרחישי הקיצון אשר עלולים להביא לנזק חמור מאוד (כגון אי עמידה ביחס הון פיקוחי, חוסר נזילות או חדלות פירעון) אשר נקבע מראש. מטרתו של מבחן קיצון הפוך הינה לזהות נקודות תורפה וקשרים בין סיכונים המתגלים לעיתים רק בתנאי קיצון חמורים מאוד, ואינו משמש להקצאת הון היות ותוצאות נקבעת מראש.



דוח על הסיכונים ליום 30 ביוני 2018

נכסי סיכון ודרישות הון

טבלה 6: נכסי הסיכון ודרישת ההון בגין סיכון אשראי, סיכון שוק וסיכון תפעולי:
להלן נכסי הסיכון ודרישת ההון בגין סיכון אשראי, סיכון שוק וסיכון תפעולי

ליום 31 בדצמבר 2017		ליום 30 ביוני 2017		ליום 30 ביוני 2018		
יתרות משוקללות של		יתרות משוקללות של		יתרות משוקללות של		
נכסי סיכון	דרישת הון	נכסי סיכון	דרישת הון	נכסי סיכון	דרישת הון	
במיליוני ש"ח						
						סיכון אשראי:
124	1,077	122	1,063	126	1,094	תאגידים בנקאיים
27	236	23	202	29	257	תאגידים
51	442	50	436	50	435	קמעונאיות ליחידים
3	24	3	25	3	23	עסקים קטנים
4	36	4	34	5	42	נכסים אחרים
209	1,815	202	1,760	213	1,851	סך הכל סיכון אשראי
3	22	2	19	5	39	סיכונים שוק - סיכון שער חליפין של מטבע חוץ
54	473	52	454	56	489	סיכון תפעולי
266	2,310	256	2,233	274	2,379	סך הכל יתרות משוקללות של נכסי סיכון/דרישת הון

ליום 31 בדצמבר		ליום 30 ביוני		
2017	2017	2018		
437 ⁽¹⁾	411 ⁽¹⁾	463		הון לצורך חישוב יחס ההון (במיליוני ש"ח)
18.0%	17.6%	18.5%		יחס הון עצמי רובד 1 יחס הון רובד 1 לרכיבי סיכון
18.9%	18.4%	19.5%		יחס ההון הכולל לרכיבי סיכון
8.0%	8.0%	8.0%		יחס הון עצמי רובד 1 מזערי הנדרש על-ידי הפיקוח על הבנקים (1)
11.5%	11.5%	11.5%		יחס ההון הכולל המזערי הנדרש על-ידי הפיקוח על הבנקים (1)

(1) בחודש מרץ 2017, חילקה החברה דיבידנד לבעלי מניותיה בסך כולל של 10 מיליון ש"ח.

טבלה 7: נכסי סיכון לפי חלוקה לפעילויות עסקיות [EDTF]

ליום 30 ביוני 2018			
סך הכל	סליקה	הנפקה	
במיליוני ש"ח			
1,851	133	1,718	סיכון אשראי
39	24	15	סיכון שוק
489	255	234	סיכון תפעולי
2,379	412	1,967	סך הכל

ליום 30 ביוני 2017			
סך הכל	סליקה	הנפקה	
במיליוני ש"ח			
1,760	107	1,653	סיכון אשראי
19	17	2	סיכון שוק
454	251	203	סיכון תפעולי
2,233	375	1,858	סך הכל

ליום 31 בדצמבר 2017			
סך הכל	סליקה	הנפקה	
במיליוני ש"ח			
1,815	108	1,707	סיכון אשראי
22	8	14	סיכון שוק
473	254	219	סיכון תפעולי
2,310	370	1,940	סך הכל

טבלה 8: תנועות בנכסים משוקללים בסיכון [EDTF]

ליום 31 בדצמבר 2017		ליום 30 ביוני 2017		ליום 30 ביוני 2018		
במיליוני ש"ח						
סיכון אשראי	סיכון צד נגדי	סיכון אשראי	סיכון צד נגדי	סיכון אשראי	סיכון צד נגדי	
סיכון אשראי						
1,718	-	1,718	-	1,815	-	יתרת פתיחה
1	-	*-	-	1	-	שינוי כתוצאה מאיכות
96	-	42	-	35	-	שינוי כתוצאה מגידול/קיטון
1,815	-	1,760	-	1,851	-	יתרת סגירה
סיכון שוק						
	11		11		22	יתרת פתיחה
	11		8		17	שינוי בתקופה
	22		19		39	יתרת סגירה
סיכון תפעולי						
	438		438		473	יתרת פתיחה
	35		16		16	שינוי בתקופה
	473		454		489	יתרת סגירה

* סכום הנמוך מ-0.5 מיליון ש"ח. פועלים אקספרס בע"מ

יחס מינוף

החל מיום 1 באפריל 2015 מישמת החברה את הוראת ניהול בנקאי תקין מספר 218 בנושא יחס המינוף (להלן: "ההוראה"). ההוראה קובעת יחס מינוף פשוט, שקוף שאינו מבוסס סיכון אשר יפעל כמדידה משלימה ואמינה לדרישות ההון מבוססות הסיכון ואשר נועד להגביל את צבירת המינוף בתאגיד הבנקאי ובחברת כרטיסי אשראי (להלן: "תאגיד בנקאי"). יחס המינוף מבוסס באחוזים, ומוגדר כיחס בין מדידת ההון למדידת החשיפה. נכון לימים 31 בדצמבר 2017 ו-30 ביוני 2018, וכן בסמוך למועד חתימת הדוח, עומדת החברה בכל דרישות ההון, הלימות ההון והמינוף המפורטות לעיל.

טבלה 9: השוואה בין הנכסים במאזן לבין מדידת החשיפה לצורך יחס מינוף (1):

	ליום 30 ביוני		פריט
	2017	2018	
	ליום 31 בדצמבר		
	2017		
	2018		
	במיליוני ש"ח		
1	3,134	3,187	סך הנכסים בהתאם לדוחות כספיים מאוחדים
2	-	-	התאמות בגין השקעות בישויות בתחום הבנקאות, הפיננסים הביטוח או המסחר שאוחדו לצרכים חשבונאיים, אך אינם בתחולת האיחוד לצרכים פיקוחיים
3	-	-	התאמות בגין נכסי נאמנות שהוכרו במאזן בהתאם להוראות הדיווח לציבור, אך לא נכללו במדידת החשיפה של יחס המינוף
4	-	-	התאמות בגין מכשירים פיננסיים נגזרים
5	-	-	התאמות בגין עסקאות מימון ניירות ערך
6	886	918	התאמות בגין פריטים חוץ מאזניים (המרה של חשיפות חוץ מאזניות לסכומים שווי ערך אשראי)
7	18	19	התאמות אחרות (בגין הפרשה קבוצתית להפסדי אשראי)
8	4,038	4,124	חשיפה לצורך יחס מינוף

(1) מחושב על פי הוראת ניהול בנקאי תקין מספר 218 בדבר יחס מינוף.

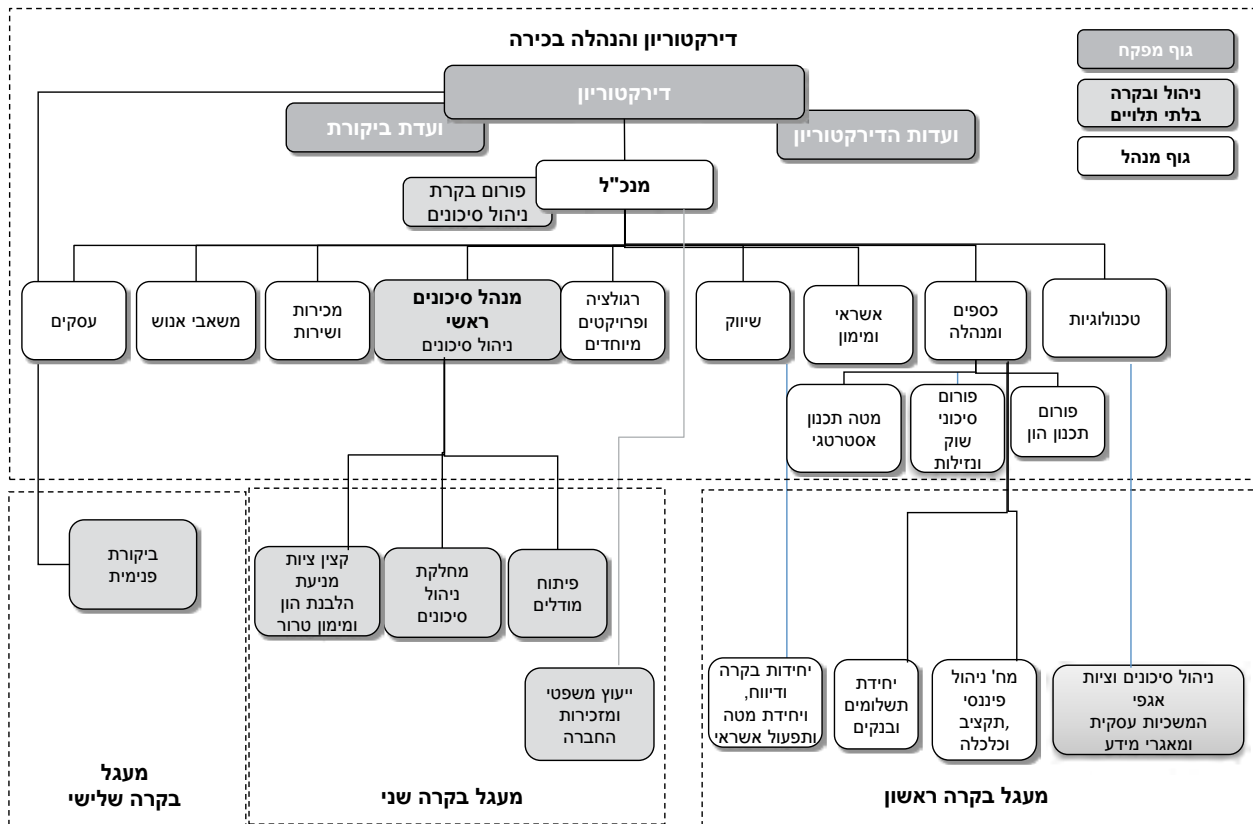
טבלה 10: מתכונת יחס המינוף

פריט	ליום 30 ביוני		
	2017	2017	2018
	במיליוני ש"ח		
חשיפות מאזניות			
1	3,152	3,136	3,206
	נכסים במאזן (למעט נגזרים ועסקאות מימון ניירות ערך, אך לרבות בטחונות)		
2	-	-	-
	סכומים בגין נכסים שנוכו בקביעת הון רובד 1		
3	3,152	3,136	3,206
	סך חשיפות מאזניות (למעט בגין נגזרים ועסקאות מימון ניירות ערך)		
חשיפות בגין נגזרים			
4	-	-	-
	עלות השחלוף הקשורה לכל העסקאות בגין נגזרים		
5	-	-	-
	סכומי תוספות בגין חשיפה פוטנציאלית עתידית הקשורה לכל העסקאות בגין נגזרים		
6	-	-	-
	גילום (gross-up) ביטחונות שניתנו בגין נגזרים, שנוכו מהנכסים במאזן בהתאם להוראות הדיווח לציבור		
7	-	-	-
	ניכויים של נכסי חייבים בגין ביטחון משתנה במזומן שניתן בעסקאות נגזרים		
8	-	-	-
	רגל צד נגדי מרכזי פטורה של חשיפות מסחריות שסולקו על ידי הלקוח		
9	-	-	-
	סכום נקוב אפקטיבי של נגזרי אשראי שנכתבו		
10	-	-	-
	קיצוזים נקובים אפקטיביים מתואמים וניכויי תוספות בגין נגזרי אשראי שנכתבו		
11	-	-	-
	סך חשיפות בגין נגזרים		
חשיפות בגין עסקאות מימון ניירות ערך			
12	-	-	-
	נכסים ברוטו בגין עסקאות מימון ניירות ערך (ללא קיצוזים), לאחר התאמות בגין עסקאות שמטופלות כמכירה חשבונאית		
13	-	-	-
	סכומים שקוזזו של מזומנים לשלם ושל מזומנים לקבל מנכסים ברוטו בגין עסקאות מימון ניירות ערך		
14	-	-	-
	חשיפות סיכון אשראי של צד נגדי מרכזי בגין נכסי מימון ניירות ערך		
15	-	-	-
	חשיפות בגין עסקאות כסוכן		
16	-	-	-
	סך חשיפות בגין עסקאות מימון ניירות ערך		
חשיפות חוץ מאזניות אחרות			
17	7,540	7,264	7,754
	חשיפה חוץ מאזנית בערך נקוב ברוטו		
18	(6,654)	(6,412)	(6,836)
	התאמות בגין המרה לסכומים שווי ערך אשראי		
19	886	852	918
	פריטים חוץ מאזניים		
הון וסך חשיפות			
20	(1) 416	(1) 392	441
	הון רובד 1		
21	4,038	3,988	4,124
	סך החשיפות		
יחס מינוף			
22	10.3%	9.8%	10.7%
	יחס המינוף בהתאם להוראת ניהול בנקאי תקין מספר 218		

(1) בחודש מרץ 2017, חילקה החברה דיבידנד לבעלי מניותיה בסכום של 10 מיליון ש"ח.

המבנה הארגוני של ניהול הסיכונים – (ETDF)

המבנה הארגוני של מערך ניהול הסיכונים בחברה



פונקציות מפתח בתהליך ניהול הסיכונים

מודל ניהול הסיכונים אשר אומץ על-ידי החברה נועד ליצור איזון בין מעגלים נפרדים הקשורים בניהול הסיכונים. הגורמים המעורבים בניהול הסיכונים כוללים את הדירקטוריון, ההנהלה וכן את שלושת המעגלים הקשורים בניהול הסיכונים: נוטלי הסיכונים, הגורמים האחראים לניהול הסיכונים בלתי תלוי והביקורת הפנימית הכפופה לדירקטוריון.

הדירקטוריון

הדירקטוריון מפקח אחר עבודת ההנהלה בתחום ניהול הסיכונים, בכפוף להוראות כל דין, ובכלל זה: אחריות להבטחת הנאותות ההונית של החברה, אישור יעדי ההון של החברה והתיאבון לסיכון, אישור המגבלות לסיכונים הנגזרות מהתיאבון לסיכון כחלק מתכנון השימוש בהון, אישור מדיניות לניהול הסיכונים המבטיחה עמידה במגבלות הסיכון (במסגרת האסטרטגיה והמדיניות העסקית), אישור המבנה הארגוני והבטחת קיומם של תהליכי הליבה של ניהול הסיכונים, פיקוח ובקרה על החשיפה לסיכונים ואופן ניהולם. הדירקטוריון נעזר בדיווחי ההנהלה הבכירה, במנהל הסיכונים הראשי ובמחלקת לניהול סיכונים, בהמלצות הוועדה לניהול סיכונים, בוועדת הביקורת, בוועדת ההנהלה לניהול סיכונים תפעוליים ובגורמי הבקרה והביקורת הפועלים בחברה, לרבות: היועצת המשפטית, קצין הציות והביקורת הפנימית.

הנהלת החברה

הנהלת החברה אחראית על ביצוע הערכה עצמית של נאותות ההון (ICAAP) ולגיבוש המלצות ביחס ליעדי ההון של החברה, תכנון השימושים בהון על בסיס הגדרת התיאבון לסיכון, גיבוש מדיניות ניהול הסיכונים על פי המלצת מנהל הסיכונים הראשי והוועדה לניהול סיכונים, כחלק מהאסטרטגיה והמדיניות העסקית ובקרת יישומן המלא. בתוך כך, עוסקת ההנהלה במימוש מכלול תהליכי ניהול הסיכונים ובמעקב שוטף אחר חשיפת החברה לסיכונים, וכפועל יוצא מכך בגיבוש הצעות לשינויים במדיניות החשיפה לניהול הסיכונים, לאור התפתחויות ברמת החשיפה לסיכונים, בסביבה העסקית וביעדים העסקיים. כמו כן, ההנהלה אחראית ליצירה ולניהול של תשתית דיווחים לדירקטוריון בתחום ניהול הסיכונים, לרבות דיווחים תקופתיים ומיידיים בדבר קיומם וניהולם של הסיכונים המהותיים, המאפשרים לדירקטוריון לעקוב ולקבל החלטות בתחומי ניהול הסיכונים.

ההנהלה פועלת באמצעות מנהל הסיכונים הראשי, המחלקה לניהול סיכונים, קצין הציות, היועצת המשפטית, חבר ההנהלה האחראי על הכספים והמנהלה המשמש כמנהל סיכוני שוק ונזילות, חבר ההנהלה האחראי על משמש כמנהל סיכוני האשראי ובאמצעות ועדת ההנהלה לניהול סיכונים תפעוליים.

וועדות ההנהלה בתחום ניהול הסיכונים:

1. ועדת ההנהלה לניהול סיכונים תפעוליים

ועדה בראשות המנכ"ל המורכבת מחברי ההנהלה ומנהל הסיכונים הראשי.

הועדה מתכנסת אחת לרבעון ודנה בנושאים הבאים:

- אישור מסמכי חשיפות טרם הצגתם בפני דירקטוריון החברה.
- דיון באירועי כשל/כמעט כשל מהותיים שהתגלו לרבות ארועי הונאות ומעילות.
- תיקוף המדיניות לניהול הסיכון והמלצה בפני דירקטוריון החברה לגבי קביעת המדיניות ועדכונה.

2. פורום בקרת ניהול סיכונים

פורום בראשות המנכ"ל המורכב מחברי הנהלה ומנהל הסיכונים הראשי.

הפורום מתכנס אחת לרבעון ודן בין היתר בנושאים הבאים:

- זיהוי הסיכונים המהותיים שבאחריות כל אגף.
- ניטור וניהול סיכונים ע"י האגפים נוטלי הסיכונים ויחידות הבקרה העצמאיות תוך בחינה של מגבלות החשיפה לסיכונים.
- דיווח על אירועי כשל/כמעט כשל, תקלות מחשוב מהותיות, תחקירים שבוצעו והיקף נזקים.
- דיווח על פעולות בקרה שמבוצעות.

נוטלי הסיכונים (מעגל בקרה ראשון)

במעגל הבקרה הראשון נכללות היחידות העסקיות אשר נוטלות/יוצרות את הסיכונים עבור החברה ואחריות לניהול השוטף של אותם סיכונים. יחידות אלו אחראיות הן לגיבוש האסטרטגיה והמדיניות העסקית ולמימושו והן ליישום מדיניות ניהול הסיכונים ביחס לסיכונים הניטלים או נוצרים במסגרת פעילותן.

נוטלי הסיכונים בחברה הנמנים על מעגל הבקרה הראשון ואחראים לניהול שוטף של הסיכונים העיקריים הינם:

- אגף אשראי ומימון אחראי לניהול סיכון אשראי ברמת מעגל הבקרה הראשון;
- אגף כספים ומנהלה אחראי לניהול סיכוני השוק והנזילות ועל הסיכון האסטרטגי ברמת מעגל הבקרה הראשון;
- כל חבר הנהלה אחראי לניהול הסיכונים התפעוליים הנוצרים בפעילויות אשר בתחום אחריותו;
- מנהל יחידת הרגולציה אחראי על ניהול הסיכון הרגולטורי.

ניהול ובקרה בלתי תלויים (מעגל בקרה שני)

• **מנהל הסיכונים הראשי** – חבר בהנהלת החברה אשר הינו בעל אחריות כוללת לניהול הסיכונים בחברה. במסגרת תפקידו, אחראי מנהל הסיכונים לתיאום פעילויות ניהול ובקרת הסיכונים תוך ראייה רחבה וחוצת ארגון, של מכלול הסיכונים הטבועים בפעילויותיה, ולאיתגור תהליכי קבלת ההחלטות בחברה לאור האסטרטגיה (לרבות התיאבון לסיכון) ומדיניות ניהול ובקרת הסיכונים, כפי שנקבעו על-ידי הדירקטוריון.

• **המחלקה לניהול סיכונים** – המחלקה, באמצעותה פועל מנהל הסיכונים הראשי, אחראית לגיבוש המלצות למדיניות לבקרת הסיכונים, פיתוח מתודולוגיות וכלים כמותיים ואיכותיים לזיהוי ומדידת החשיפה לסיכונים, תמיכה בנוטלי הסיכונים בכל הקשור למתודולוגיה לניהול הסיכון שבאחריותם, ניתוח ודיווח ביחס לחשיפות החברה לסיכונים השונים, אחריות לגיבוש המלצות בתחום ניהול הסיכונים (לרבות הגדרה ועדכון של התיאבון לסיכון ושל יעדי הלימות ההון), עריכת בקרה באופן עצמאי ובלתי תלוי ביחידות העסקיות וכו'.

• **קצין ציות** – כפוף למנהל הסיכונים הראשי, ומשמש את הדירקטוריון וההנהלה בביקוח על סיכוני הציות ואיסור הלבנת ההון, לרבות פיקוח על יעילות ואפקטיביות אופן ניהולם, כמו גם עמידה ברגולציה ביחס להוראות הצרכניות ומתן חוות דעת ביחס לרמת הציות בחברה.

• **היועצת המשפטית** – אחראית על ניהול הסיכון המשפטי בחברה. במסגרת זו אחראית היועצת המשפטית לניהול הסיכונים המשפטיים בחברה ובתוך כך, מתן תמיכה משפטית והסדרת כלים המסייעים בהפחתתם ולתמיכה בנוטלי הסיכונים בניהול הסיכון. מסגרת עבודתה של היועצת המשפטית כוללת סקירת סיכונים משפטיים בעת השקעה של מוצר חדש/פעילות חדשה ומתן ייעוץ משפטי שוטף.

מעגל בקרה שלישי

כולל את מערך הביקורת הפנימית, הכפוף לדירקטוריון החברה, משמש את הדירקטוריון ואת ההנהלה הבכירה של החברה כמעגל בקרה שלישי בתהליך הפיקוח והביקורת על הסיכונים, לרבות פיקוח ובקרה על יעילות ואפקטיביות תהליכי ניהול הסיכונים. הואיל ובסמכות ובאחריות הביקורת הפנימית לבקר, בין היתר, גם את בקרי הסיכונים (השייכים למעגל הבקרה השני) היא משתייכת למעגל בקרה נפרד מהם.

תהליכי הליבה של ניהול הסיכונים בחברה

תפיסת ניהול הסיכונים של החברה מתייבה יישום תהליכי ליבה של ניהול סיכונים שמהווים שרשרת מחזורית של פעולות בתחום ניהול הסיכונים, אשר לה שותפים הדירקטוריון, ההנהלה, היחידות העסקיות והיחידות שאינן עסקיות.

תהליכי הליבה מהווים בסיס למכלול משימות ניהול הסיכונים בחברה, כמפורט להלן :

- **שלב ראשון:** הערכה עצמית של הלימות/נאותות הון החברה על בסיס הערכת יכולתה ליטול ולנהל סיכונים אל מול מקורות הון הזמינים שלה.
- **שלב שני:** קביעת יעדי הון, גיבוש התיאבון לסיכון ותכנון הון של החברה, לרבות הקצאת מגבלות חשיפה לסיכונים כחלק מתכנון השימושים בהון שלה.
- **שלב שלישי:** קביעת מדיניות לניהול ולבקרת סיכונים, בהתאם לתיאבון לסיכון והמגבלות שנקבעו בהתאם.
- **שלב רביעי:** יישום מדיניות ניהול הסיכון.

שרשרת תהליכי הליבה מסתיימת ומתחילה בתהליך הערכת הנאותות הונית אשר נועד לבחון את יכולת החברה לשאת בסיכונים אליהם היא חשופה ותוצאותיה מהוות היזון חוזר ליעדי הון שקבע הדירקטוריון.

זיהוי עודפי הון בתהליך הערכת הנאותות הונית (סיבולת לסיכון עודפת על התיאבון לסיכון) מאפשר הגדלה של ההון המוקצה לפעילות העסקית, הרחבה של התכניות העסקיות ומגבלות החשיפה הרלוונטיות, ולהיפך, היעדר נאותות הונית, המתבטאת בזיהוי של חוסרים בהיקפן של כריות הון (חריגה מהתיאבון לסיכון ויעדי הון) מחייב צמצום של התכניות העסקיות והידוקן של מגבלות החשיפה, מהלך שיגרום להפחתת נכסי הסיכון ביחס לבסיס הון, או לחילופין גיוס הון נוסף.

תרבות הסיכונים - (EDTF)

מנהל הסיכונים הראשי אחראי על הטמעת תרבות ניהול הסיכונים, לרבות:

- **יצירת שפה אחידה** – הנחלת שפה אחידה והגדרות זהות בנושאי סיכון, בין היתר באמצעות הדרכות כלליות לעובדי החברה והכשרות ייעודיות לגורמים המעורבים בתהליכי ניהול הסיכונים.
- **קביעת כללים וקווים מנחים להתייחסות לסיכון** – ניהול הסיכונים על פי עקרונות מובנים ומתודולוגיים השואבים מתפיסת ניהול הסיכונים. קביעת כללי מתודולוגיה מחייבים על-מנת לאפשר סכימה של החשיפות לסיכונים ודיווח ברמת קטגורית סיכון.
- **ווידוא קיום שיתוף פעולה בתחום ניהול הסיכונים** – הבטחת קיומו של שיתוף פעולה בין מחלקת ניהול הסיכונים לבין כלל נוטלי הסיכונים בחברה, לטובת ווידוא ניהול ובקרה אפקטיביים של הסיכון.

פרוצדורות ואסטרטגיות המיושמות בתחום תרבות ניהול הסיכונים

יישום וציות למדיניות ניהול הסיכונים

נוטלי הסיכונים אחראים ליישום ולציות למדיניות ניהול הסיכונים, לרבות הבטחת העמידה במגבלות הסיכון ויישום מלא של מכלול תהליכי ניהול הסיכונים.

כל חבר הנהלה האחראי לסיכון הנוצר בתחום אחריותו (אשראי, שוק, נזילות, תפעולי, משפטי, טכנולוגיות המידע, סייבר והמשכיות עסקית וכל סיכון אחר המוגדר באחריות חבר הנהלה) ונדרש לפעול ליישום תהליכי ניהול הסיכונים, לרבות:

- **היערכות ארגונית להטמעה ויישום של מסמך התשתית** – מיסוד מבנה ארגוני לניהול הסיכונים, אשר יתמוך ביישום המדיניות ווידוא כי הפעילויות במסגרת היחידות העסקיות ויחידות ניהול הסיכונים, שבאחריות חבר הנהלה, מבוצעות על-ידי כוח אדם מוסמך בעל עצמאות שיפוטית, ניסיון וידע המתאימים למשימות לביצוע.
- **גיבוש תהליכי עבודה המבטיחים את יישום המדיניות לניהול הסיכון** – כינון תהליכי עבודה שיעוגנו בנהלים, אשר יבטיחו יישום נאות של המדיניות על-ידי הכפופים לחבר הנהלה.
- **הבטחת הציות למדיניות ניהול הסיכונים** – דיווח למנהל הסיכונים הראשי על חוסר ציות מהותי למדיניות ניהול הסיכונים. באחריות נוטל הסיכונים לתעד את מקרה אי הציות, את הטיפול המוצע ואת הלו"ז לביצוע.
- **קיום בקרה ופיקוח על איכות ניהול הסיכונים וחתירה לשיפור מתמיד** – קיומם של תהליכי בקרה ופיקוח, בקרב העובדים שבאחריות חבר הנהלה, שמטרתם להבטיח את איכות ניהול הסיכונים.

דוח על הסיכונים ליום 30 ביוני 2018

- **הערכת מצב ובקרה שוטפת על החשיפה לסיכונים** – קיום מעקב אחר התפתחות החשיפות לסיכונים בהשוואה למדיניות ולמגבלות שנקבעו במסגרתה. כמו כן, על חבר ההנהלה לערוך דיון תקופתי בסיכונים מהותיים שהתמשו (אירועי כשל) ובדרכים למזעורם.
- **זיהוי והערכה של הסיכונים הגלומים בפעילות חדשה מהותית ומוצרים חדשים** – בחינת הסיכונים הקיימים בפעילויות חדשות ומוצרים חדשים שבתחום פעילות חבר ההנהלה.
- **היערכות ליישום שינויים בדרישות הרגולציה** – ווידוא כי מיושמת בקרה אחר עדכונים רגולטורים הרלוונטיים לתחום אחריות חבר ההנהלה ומסירת דיווח להנהלה ביחס לממצאים.

שמירה על קוד אתי התנהגותי לעובדי החברה

הקוד האתי מחייב את מנהלי ועובדי קבוצת ישראל, ומורה את הדרך הראויה בעשייה היומיומית. עובדי הקבוצה, מתחייבים להוות דוגמה אישית ולפעול לפיו. האחריות האישית של כל עובד היא להכיר את הנחיות הקוד ולפעול בהתאם וכמו כן, להתרע על כל התנהגות או פעולה, שאינה מייצגת את ערכי ישראל וקוד האתי שלה. כל עובד בקבוצת ישראל שואף לפעול על פי ערכי הקבוצה והקוד האתי שלה. כחלק מהקוד האתי נקבעו ערכים בנושאים הבאים: אמינות, מקצועיות, מחויבות השירות, כבוד, אנושיות, שותפות, חדשנות ואחריות חברתית.

ציות

החברה רואה עצמה מחויבת לציות ברמה גבוהה להוראות העוסקות בציות, להוראות העוסקות באיסור הלבנת הון ומימון טרור, להוראות העוסקות ביחסי בנק לקוח ולהוראות העוסקות בדיני ניירות ערך, כמו גם לכל הוראות הדין החלות על החברה. בכלל זה רואה החברה חשיבות ניכרת במאבק הבינלאומי בהלבנת הון ושמירה על התנהלות הוגנת מול לקוחותיה. מדיניות החברה בתחום הציות היא לקיים את דרישות החוק והרגולציה בתחום הציות ואיסור הלבנת הון. החברה בוחנת על בסיס שוטף את האסטרטגיה, המטרות והיעדים לשם ביצוע האמור, ומקיימת תכנית אפקטיבית, שתשקף רמה גבוהה של ציות. במסגרת זו דורשת החברה מעובדיה וממנהליה לדבוק בסטנדרטים הנדרשים ולהקפיד לקיים את ההוראות בנושאי הציות ואיסור הלבנת הון (הן ללקוחות קיימים והן ללקוחות חדשים), על מנת למנוע את ניצול החברה ושירותיה לפעילות אסורה על ידי הלקוחות או על ידי אחרים, העלולה לפגוע בשמה הטוב ועל מנת להימנע מהתנהלות לא הוגנת כלפי לקוחותיה ומהפרת הדין.

סיכון אשראי

גילוי איכותי כללי

ניהול סיכון אשראי

סיכון אשראי הינו הסיכון שלווה/צד נגדי לא יעמוד בהתחייבויותיו בהתאם לתנאים המוסכמים. סיכון האשראי הוא אחד הסיכונים אשר מנוהל, מנוטר ומבוקר בחברה, כמתחייב מאופי פעילותה כחברה העוסקת במתן אשראי. תהליך ניהול סיכונים האשראי מסייע לחברה להסתכל על הסיכון על פי תמהיל המוצרים המרכיב אותו. בהתאם להוראות של הפיקוח על הבנקים בנושא המדידה והגילוי של חובות פגומים, סיכון אשראי והפרשה להפסדי אשראי ותיקון הוראות בנושא טיפול בחובות בעייתיים, מיישמת החברה, החל מ-1 בינואר 2014 את הוראת ניהול בנקאי מספר 311 "ניהול סיכון אשראי" המתמקדת באימוץ הגישה שבה נדרשת מעורבות גורם בלתי תלוי ביחידות העסקיות, בתמיכה בקבלת החלטות אשראי נאותות, תוך התייחסות ומעורבות בגיבוש מדיניות האשראי, סיווג חובות בעייתיים ואישור חשיפות אשראי מהותיות. בחברה יחידת בקרת אשראי עצמאית הכפופה למנהל הסיכונים הראשי בהתאם לדרישה בהוראת ניהול בנקאי תקין מספר 311 כי החל מיום 1 באפריל 2015 תפעל יחידת בקרת האשראי הכפופה למנהל הסיכונים הראשי של התאגיד הבנקאי או חברת כרטיסי אשראי, או לגורם אחר שאינו תלוי ביחידות העסקיות או לדירקטוריון. החברה משקיעה באורח שוטף משאבים בהכשרת עובדיה העוסקים בקבלת החלטות, בהערכת סיכונים באשראי ובשיפור של כלי בקרה ומערכות מידע ממוחשבות העומדים לרשותם. המבנה הארגוני לניהול סיכונים האשראי כולל את הממשל התאגידי ושלושת מעגלי הבקרה. התפיסה המנחה את ניהול סיכון האשראי בחברה הינה כי נוטל הסיכון הינו האחראי הישיר לניהול הסיכון. מנהל הסיכונים הראשי הינו גורם בלתי תלוי, ואולם אחריותו אינה מייטרת את אחריות אגף אשראי ומימון לביצוע בקרה ביחס לסיכונים שבאחריותו, באמצעות יחידת בקרה ודיווח, המהווה גורם בקרה המבצע "בקרת-על" בתהליך ניהול סיכונים האשראי במסגרת מעגל הבקרה הראשון.

מעגל בקרה ראשון

מעגל הבקרה הראשון כולל את היחידות העסקיות אשר נוטלות את סיכונים האשראי ואחריות לניהול השוטף של אותם סיכונים ומחלקות אשר הינן בממשק עם יצירת הסיכון. המחלקות העסקיות באגף אשראי ומימון העוסקות במתן האשראי אחריות לניטור האשראי.

אגפים נוטלי הסיכון

אגפים אלה הינם הגורמים המרכזיים המשווקים את האשראי ומהווים אמצעי המגע מול לקוחות הקצה, ולכן מוגדרים כ-"נוטלי סיכון". אגפים אלה יפעלו בהתאם למדיניות האשראי, המגבלות והיעדים העיקריים בתחום ניהול סיכונים האשראי, לרבות: יעדי תמהילי הדירוג, מגבלות חשיפה, ועקרונות לניהול הסיכון.

אגף השיווק

אגף השיווק מהווה אמצעי המגע הישיר העיקרי מול הצרכנים הפרטיים והלקוחות הלא סולקים. האגף משווק ללקוחות אלה את מוצרי האשראי, המאושרים על ידי מחלקת האשראי הצרכני ו/או העסקי באגף אשראי ומימון, בעיקר באמצעות חיתום אוטומטי במנוע קבלת החלטות, המשלב חוקה עסקית, טבלאות החלטה ומודלים סטטיסטיים לדירוג הלקוח ולדירוג הבקשה, המופעלים הן ברוטינה חודשית והן בזמן אמת. חלק קטן מהבקשות נבחנות ע"י חתם אשראי בחיתום ידני.

אגף עסקים

אגף עסקים משווק את מוצרי האשראי ללקוחות סולקים. מוצרי האשראי המשווקים על ידי האגף מאושרים בהליך החיתום על ידי מחלקת האשראי העסקי באגף אשראי ומימון, תוך שימוש בחיתום במנוע קבלת החלטות אוטומטי, המשלב חוקה עסקית, טבלאות החלטה ומודלים סטטיסטיים לדירוג הלקוח הסולק, המופעלים הן ברוטינה חודשית והן בזמן אמת. כמו כן, בקשות נבחנות גם ע"י חתם אשראי בחיתום ידני.

אגף מכירות ושרות לקוחות

אגף מכירות ושרות לקוחות מהווה אמצעי המגע מול לקוחות הקצה, והוא עוסק במתן שירות ללקוחות החברה בנושאים שונים, לרבות מתן אשראי ללקוחות בכפוף למסגרת המוגדרת בהתאם לתהליך חיתום ממוכן ו/או חיתום ידני באגף אשראי ומימון.

אגף אשראי ומימון

אגף אשראי ומימון הינו גורם האחראי לניהול סיכונים האשראי בחברה, והוא נוטל הסיכונים המרכזי בחברה במסגרת מעגל הבקרה הראשון.

- האגף אחראי לחיתום עסקאות האשראי באמצעות תהליכי חיתום ואישור ממוכנים, ותהליכי חיתום ידניים. תהליכי החיתום הממוכנים נערכים באמצעות ניהול וכתביבת חוקה עסקית ממוכנת העושה שימוש במודלים סטטיסטיים, בעוד שתהליכי החיתום הידניים נערכים על בסיס קריטריונים מוגדרים, בתמיכת מודלים סטטיסטיים וחוקים עסקיים ככלי תומך החלטה.
- הפונקציות העיקריות הפועלות באגף: אשראי עסקי, אשראי צרכני וגבייה משפטית, פיתוח ומידע אשראי, יחידת בקרה ודיווח ויחידת מטה ותפעול אשראי. כמו כן, מוביל האגף את פעילות מאגר נתוני האשראי.
- אגף אשראי ומימון אחראי ליישום מכלול תהליכי ניהול סיכונים האשראי ברמת מעגל הבקרה הראשון, לרבות: זיהוי, הערכה, מדידה, דיווח והפחתה של הסיכונים, על מנת להימנע מחריגה ממגבלות החשיפה.

אחת ממטרותיהן של המחלקות העסקיות באגף אשראי ומימון הינה לנהל את הסיכון, לרבות באמצעות שימוש בשוברים כמקור פירעון עתידי, קבלת ערבויות אישיות, שמירה על פיזור ענפי וכדומה. המחלקות העסקיות אחראיות על בחינת האשראי, תהליך החיתום ואישורו או דחייתו בהתאם למדרג הסמכויות, וכן לניטור שוטף אחר האשראי שאושר, תוך התמקדות בלוחים הגדולים.

מחלקת פיתוח ומידע אשראי

מחלקת פיתוח ומידע אשראי עוסקת הן בתהליכים אנליטיים וסטטיסטיים מתקדמים והן בכתיבת ותחזוקת המערכת האוטומטית של קבלת ההחלטות, הכוללת בעיקר את הפעולות הבאות:

- פיתוח ותחזוקת חוקת האשראי במערכת החיתום האוטומטי, הובלת ביצוע שינויים בחוקה וסימולציות מתקדמות עליה בכלים טכנולוגיים מתקדמים.
- ניהול מערכות אשראי ואנליזה מתקדמת (DATA SCIENTIST).
- בניית בסיסי ידע עסקי לצורך שיפור המודלים והחוקה, ניתוח שגרת פעילות האשראי.
- ניטור שוטף של לקוחות האשראי, דיווחים שוטפים לזיהוי והצפה של לקוחות ומצבים שבהם ישנו סיכון לכשל, חדלות פירעון או חזרי חיוב.
- הפיכת מידע מערכתי ממקורות פנים ארגוניים וממקורות מידע חיצוניים לידע, כתיבתו וניהולו כחוקה ממוכנת לטובת קבלת החלטות אוטומטית בזמן אמת.
- הובלת אוטומציה של תהליכי אשראי קיימים וחדשים, חוצי ארגון.
- שימוש בכלי BI מתקדמים, מנוע חוקה לקבלת החלטות.

יחידת בקרה ודיווח

היחידה שייכת למעגל הבקרה הראשון ומבצעת "בקרת-על" בתהליך ניהול סיכוני האשראי. היחידה אחראית להנחיית היחידות העסקיות בנושאי מתודולוגיה ובקרה, ולדיווחים על מגבלות החשיפה לסיכוני אשראי. היחידה אינה עוסקת במתן אשראי ואין לה סמכויות אשראי. יחד עם זאת, בשל היותה כפופה לסמנכ"ל אשראי ומימון, היא שייכת למעגל הבקרה הראשון, ומאופיינת באי-תלות חלקית ביחס לאגף. תפקידי היחידה כוללים:

- בקרה וניטור של תמהיל תיק האשראי
- הצפת אירועים בהם קיימת חריגה ממדיניות האשראי ו/או מנהלים, ככל שעלו מפעילות הבקרה.
- זיהוי סיכוני אשראי בפעילויות קיימות ובעת השקת מוצרים/פעילויות חדשות.
- איתור וזיהוי לקוחות עם תסמינים שליליים, תוך בדיקה כי לקוחות אלה מטופלים ע"י המחלקות העסקיות.
- בקרת אשראי ברמת החשיפה הבודדת כוללת בעיקר בדיקות תקופתיות ומדגמיות של כלל סוגי העסקאות.
- בקרה ברמת לקוח/לווה כוללת, בין היתר, מעקב שוטף אחר קבוצת הלווים הגדולים.
- בקרה תפעולית מתבצעת על בסיס תקופתי כמפורט בנוהלי הבקרה.
- דיווחים רגולטוריים לפיקוח על הבנקים.

יחידת מטה ותפעול אשראי

יחידת המטה מהווה אמצעי מקשר בין היחידות באגף אשראי ומימון ובין אגף אשראי ומימון לאגפים שבממשק. יחידת תפעול אשראי עוסקת בתפעול מוצרי האשראי העסקי בחברה. החל בשלב הפקת המסמכים ועד ידיו הזרמת הכסף ללקוח כפי שאושר.

היחידה אמונה על תקינות המסמכים המשפטיים וזמינותם בעת הצורך וכן על ביצוע תפעול בהתאם לנהלי החברה.

מאגר נתוני האשראי

בחודש אפריל 2016 פורסם ברשומות חוק נתוני אשראי - הקמת מערכת לשיתוף בנתוני אשראי והממונה על המערכת, שמטרתו שיפור השירות בנתוני אשראי במשק לשם הגברת התחרותיות בשוק האשראי הקמעונאי, הגדלת הנגישות לאשראי וצמצום האפליה בתחום זה. בחודש יוני 2016 פרסם בנק ישראל הוראת שעה בנושא שמירת מידע לצורך מסירתו למאגר נתוני אשראי. הקבוצה פועלת ליישום הוראה זו, הוקם צוות ייעודי בראשות חבר הנהלה המרכז את בניית בסיס המידע שידווח למאגר באופן התואם את דרישות ההוראה ע"פ תוכנית עבודה שנקבעה ואושרה על ידי הנהלת החברה.

מעגל בקרה שני

המעגל השני כולל את מנהל הסיכונים הראשי ומחלקת ניהול סיכונים, הפועלים באופן עצמאי ובלתי תלוי במחלקות העסקיות. מעגל הבקרה השני אחראי לגיבוש מתודולוגיות וכלים כמותיים להערכת החשיפה לסיכוני אשראי, גיבוש המלצות לדירקטוריון בנושא מדיניות החשיפה לסיכוני אשראי והערכה ודיווח בלתי תלויים על פרופיל סיכוני האשראי של החברה.

מנהל הסיכונים הראשי

מנהל הסיכונים הראשי הינו גורם בלתי תלוי, העומד בראש מעגל הבקרה השני המהווה פונקציית ניהול ובקרה בלתי תלויה אחר סיכוני האשראי ואופן ניהולם. להלן עיקרי תחומי האחריות של מנהל הסיכונים הראשי בתהליך ניהול ובקרת סיכוני האשראי: גיבוש מדיניות האשראי - מנהל הסיכונים הראשי אחראי לסייע למנכ"ל בגיבוש מסמך מדיניות האשראי, תוך שיתוף כל הגורמים הרלוונטיים בחברה, ובפרט מנהלי הקווים העסקיים. מעורבות בהליך אישור חשיפות אשראי - מנהל הסיכונים הראשי הינו חבר בוועדת האשראי בראשות מנכ"ל ובוועדת האשראי האגפית (במעמד משקיף), והוא מעורב בהליך אישור חשיפות אשראי מהותיות לחברה. גיבוש המלצות על שיעורי ההפרשה הקבוצתית להפסדי אשראי - מנהל הסיכונים הראשי אחראי לגיבוש המלצות ביחס לשיעורי ההפרשה הקבוצתית להפסדי אשראי, באמצעות מחלקת ניהול סיכונים ובהתאם למתודולוגיה שנקבעה בחברה. בקרת ניהול סיכוני אשראי - מנהל הסיכונים הראשי אחראי לפעילות בקרת ניהול סיכוני האשראי המבוצעות על ידי מחלקת ניהול סיכונים.

להן יוצגו המשימות העיקריות של מחלקת ניהול סיכונים בתחום ניהול ובקרת סיכוני האשראי:

- בחינת נאותות התיאבון לסיכוני אשראי;
- בדיקת עמידה בהוראות מדיניות האשראי והנחיות בנק ישראל;
- זיהוי סיכונים חדשים וסיכונים מתהווים;
- מתן חוות דעת בלתי תלויה בגין חשיפות אשראי מהותיות;
- ניטור החשיפה לסיכון האשראי ואיכות תיק האשראי;
- בקרת עמידה במגבלות החשיפה;

- בחינת נאותות מדיניות ניהול סיכוני האשראי ונוהלי האשראי;
- הערכת אפקטיביות תהליכי ניהול סיכוני האשראי;
- תיקוף מודלים לדירוג אשראי;
- הבטחת שלמות זיהוי סיכוני אשראי בהשקת מוצרים חדשים;
- פיתוח ניתוחי רגישות ותרשישי קיצון;
- תמיכה בתהליך חישוב יחס הלימות ההון;
- הערכת הנאותות ההונית של סיכון האשראי;
- בקרת ניהול סיכוני אשראי בחברות בנות;
- ביצוע בקרת אשראי עצמאית.

דיווחים להנהלה ולדירקטוריון וקיום מדיניות ונהלים

מדיניות האשראי של החברה מעודכנת ומאושרת בדירקטוריון לפחות אחת לשנה, בהתאם להתפתחויות בחברה, בענף ובמשק. להנהלת החברה מועברים נתוני תמהיל תיק האשראי של החברה מידי חודש. התמהיל מציג את פילוח התיק מבחינת מוצרי אשראי, ענפים, דירוגי סיכון, עמידה במגבלות רגולטוריות ופנימיות, ניתוח תשואה מול סיכון ועוד. תמהיל תיק האשראי מוצג לדירקטוריון החברה כל רבעון. מנהל הסיכונים הראשי מדווח דיווח בלתי תלוי בנוגע לבקרה על ניהול סיכוני האשראי להנהלה מידי חודש. מנהל הסיכונים הראשי מדווח דיווח בלתי תלוי לדירקטוריון מידי רבעון. נוהלי העבודה בחברה בתחום האשראי מעודכנים באופן שוטף על-ידי המחלקות השונות.

מעגל בקרה שלישי

מעגל הבקרה השלישי כולל את הביקורת הפנימית, אשר הינה גורם בלתי תלוי, המדווח לדירקטוריון ועורך ביקורת תקופתית או שוטפת על אופן ניהול הסיכונים ותקינות ההליכים המבוצעים על ידי הגורמים השונים בחברה. הביקורת הפנימית פועלת בהתאם לתכנית הביקורת המאושרת על ידי ועדת הביקורת של הדירקטוריון, ומגישה דוחות ביקורת לעיונה, כמתחייב מהוראות הרגולציה הרלוונטיות.

עיקרי פעילות החברה בנושאי ניהול סיכוני האשראי:

החברה פועלת על פי מסמך מדיניות אשראי שאושר בהנהלה ובדירקטוריון. החברה קובעת מגבלות למתן אשראי על-פי דירוג סיכון, תוך פילוח על-פי מוצרי אשראי (בהתאם לרמת הסיכון שלהם) בכדי למנוע פגיעה באיכות תיק האשראי של החברה ובכך להפחית את סיכון האשראי הנובע מאיכות הלווים. החברה מבצעת בקרה פנימית אחר ניהול סיכוני האשראי עבור כל סוג מוצר אשראי בהתאם לסיכון הנגזר ממנו. לדוגמה, במקרים מסוימים, ישנה התייחסות לסוג המוצר הנמכר על ידי בית העסק ולזמני האספקה שלו. ככל שזמן האספקה של המוצר ארוך יותר כך קיים סיכוי גבוה יותר ל"כשל תמורה" ואי אספקתו ללקוח. החברה קבעה מגבלות ענפיות בכדי למנוע ריכוזיות ענפית בתיק האשראי. החברה פועלת בהתאם להנחיות בנק ישראל בהוראת ניהול בנקאי תקין מספר 313 - מגבלות על חבות של לווה בודד ושל קבוצת לווים, עבודה על-פי הנוהל וקביעת מגבלות פנימיות מקטינה את סיכון ריכוזיות הלווים. החברה קבעה מגבלות פנימיות בחשיפתה למוסדות פיננסיים וזאת בהלימה לתיאבון לסיכון שאושר על ידי הדירקטוריון. החברה מנטרת ומפקחת אחרי עסקאות עם אנשים קשורים לפי הוראת ניהול בנקאי תקין מספר 312 ומדווחת על פי הוראת ניהול בנקאי תקין מספר 815.

קביעת דירוג סיכון ללקוח על-פי מודלים סטטיסטיים

ניהול סיכוני האשראי של החברה מתבסס על מספר מודלים סטטיסטיים שבאמצעותם נקבע דירוג סיכון ללקוח/בית העסק. דירוג זה משמש כבסיס תומך להחלטה על סוג האשראי, היקף האשראי וגובה הריבית שייקבעו ללקוח/בית העסק. המודלים עוברים בדיקות טיוב וכיול תקופתיות וקבועות בהתאם לדרישות פנימיות ורגולטוריות. החברה משקיעה באופן שוטף במודלים לדירוג סיכון אשראי של לקוחות פרטיים ועסקיים. המודלים מתאימים למוצרי האשראי, מצב המשק, ואוכלוסיית היעד למתן האשראי. המודלים מתחלקים באופן הבא:

- מודלי A.S (Application Scoring) - מודלים לדירוג בקשה ללקוחות חדשים בעת חיתום למוצר חדש לפי סגמנטים של פעילות.
- מודלי B.S (Behavior Scoring) - מודלים התנהגותיים של לקוחות החברה לפי סגמנטים של פעילות.
- מודלי S.M.E (Small-Medium Enterprises) - מודלים לדירוג שרירות של לקוחות עסקיים.
- מודלי B.B.S (Behavior Scoring) עסקי) - מודל התנהגותי של לקוחות עסקיים שנטלו אשראי.

המודלים לדירוג סיכון משמשים כבסיס תומך החלטה לגבי: סוג האשראי, היקף האשראי וגובה הריבית שייקבעו לגבי הלקוח/בית העסק.

המודלים מצויים בבקרה ומעקב שוטף אחר התפתחות דירוגי הסיכון בתיק האשראי. המודלים מפותחים ומתוחזקים עוברים בדיקות טיוב וכיול תקופתיות על ידי מחלקת פיתוח המודלים באגף ניהול סיכונים, ועוברים תיקוף על ידי מחלקת ניהול סיכונים (מעגל הבקרה השני). כמו כן מבוצע תיקוף קוד המודלים ותיקוף נתוני המודלים ביחידת התיקוף במערכות מידע. החל מיום 1 במאי 2018, פיתוח המודלים מתבצע באגף ניהול סיכונים (מעגל הבקרה השני). החברה מדרגת בדירוג ידני בתי עסק עם אשראי גבוה. הדרוג הידני מתבסס בעיקרו על הנתונים הכספיים של בתי העסק.

מדיניות האשראי

מדיניות האשראי של החברה מאושרת לכל הפחות אחת לשנה על ידי דירקטוריון החברה. מדיניות האשראי מותאמת לדרישה בהוראת ניהול בנקאי תקין 311, ומנהל הסיכונים הראשי אחראי לסייע למנכ"ל בגיבוש מסמך מדיניות האשראי, תוך שיתוף כל הגורמים הרלוונטיים בחברה, ובפרט מנהלי הקווים העסקיים. מדיניות האשראי מתייחסת לעקרונות למתן אשראי, לסוג החשיפה בכל אחד ממגזרי הפעילות, למגבלות החשיפה, הן כמותיות והן איכותיות, לריכוזיות האשראי, לתמחור ובטחונות, לטיפול בלקוחות בקשיים, למדרג סמכויות אשראי, לקביעת קריטריונים להעמדת אשראי וכו'.

קביעת מדרג סמכויות במתן אשראי

קביעת המדרג מיועדת לשמור על איכות תיק האשראי של החברה, תוך פיקוח על אישורי האשראי בהתאם לסמכות המקצועית המתאימה. מתן האשראי בחברה נעשה על-פי מדרג סמכויות הכולל: אישור לחשיפה מקסימאלית לפי סמכות הגורם המטפל (בהתאמה למודל דירוג הסיכון). הגדרת סמכויות גלישה לעסקאות חריגות על-פי סמכות גורם מטפל. הגדרת מדרג סמכויות בקביעת שיעור הריבית על האשראי.

חשיפה למוסדות פיננסיים

במסגרת פעילותה של החברה קיימת חשיפה למוסדות פיננסיים בארץ ובעולם: חברות כרטיסי אשראי בארץ ובעולם - קיימת פעילות סליקה צולבת בין החברה לחברות כרטיסי האשראי בארץ. בנוסף, חשיפה מול חברות כרטיסי האשראי העולמיות. בנקים בישראל - פעילות כרטיסי האשראי באחריות בנקים היא מול הבנקים בארץ. בנוסף, הפקדת פיקדון וביצוע עסקת גידור יוצרים חשיפה מול הבנק עימו נעשתה העסקה. מוסדות פיננסיים זרים - פעילות מול חו"ל או פעילות של זרים בישראל: הפקדות מט"ח במוסדות פיננסיים בחו"ל. החברה מבצעת מעקב שוטף אחר חשיפות אלו ומבצעת דיווח על חריגה ממגבלות.

עיקר חשיפת האשראי למוסדות פיננסיים נוצרת כתוצאה מ:

עסקאות בכרטיסי אשראי שהונפקו על ידי הבנקים שאיתם החברה נמצאת בהסדר - החשיפה נוצרת כאשר החברה מממנת מכספה את פער הזמן מיום זיכוי בית העסק ליום העברת התשלומים על-ידי הבנקים בהסדר. במידה ובנק מגיע לחדלות פירעון קיימת סכנה כי הכספים לא יועברו לחברה שתספוג את ההפסדים מהונה. פיקדונות בבנקים - הפקדת פיקדונות בבנקים על-ידי החברה יוצרת חשיפה אוטומטית לבנק.

הפחתת סיכון אשראי

החברה מפחיתה את סיכון האשראי בגין כרטיסים בנקאיים והמסגרות הלא מנוצלות שלהם על ידי העברה של החשיפה לתאגידים בנקאיים. ראה "הפחתת סיכון אשראי" בהמשכו של פרק זה.

חשיפות חוץ מאזניות

החברה משתמשת במקדם המרת אשראי (CCF - Credit Conversion Factor) על מנת להמיר את חשיפות האשראי החוץ מאזניות שלה לחשיפות אשראי על פי הוראות ניהול בנקאי תקין מספר 211-201 (מדידה והלימות הון) כמפורט להלן:

- מסגרות אשראי לא מנוצלות של כרטיסי האשראי למחזיקי כרטיס קמעונאים - 10% (*)
- חשיפות חוץ מאזניות אחרות, כולל מסגרות אשראי לא מנוצלות של כרטיסי אשראי למחזיקי כרטיסים לא קמעונאיים והבטחת המחאות לתקופה עד שנה - 20%
- חשיפות חוץ מאזניות אחרות, כולל מסגרות אשראי לא מנוצלות של כרטיסי אשראי למחזיקי כרטיסים לא קמעונאיים, לתקופה מעל שנה - 50%
- חשיפות חוץ מאזניות אחרות, כולל ערבויות והתחייבויות אחרות - 100%

(*) לגבי מסגרות אשראי לא מנוצלות של כרטיסי האשראי למחזיקי כרטיסים קמעונאים שהונפקו על ידי החברה, מבוצע מעקב אפקטיבי אחר יכולת הפירעון של מחזיקי הכרטיסים הקמעונאיים באמצעות כלי בקרה שונים הכוללים שימוש במודל דירוג התנהגותיים ופעולות ניטר המבוצעות באופן שוטף באגף ניהול סיכונים וביטחון.

דוח על הסיכונים ליום 30 ביוני 2018

לגבי מסגרות אשראי לא מנוצלות של כרטיסי האשראי למחזיקי כרטיסים קמעונאים שהונפקו על ידי הבנקים בהסדר, התקבלו אישורים מהבנקים לגבי קיום מעקב אפקטיבי אחר יכולת הפירעון של מחזיקי הכרטיסים הקמעונאיים.

עקרונות לניהול סיכון ריכוזיות האשראי

במסגרת הנדבך השני בבאזל, החברה מחשבת הקצאת הון פנימי כנדרש כנגד סיכוני ריכוזיות. ריכוזיות לווים - מעקב שוטף אחר הלוויים הגדולים של החברה, עמידה במגבלות על-פי דרישות הוראת ניהול בנקאי תקין מספר 313 (מגבלות על חבות של לווה בודד וקבוצת לווים). בנוסף מדווחת החברה לבנק ישראל מידי רבעון על-פי הוראות הנוהל. פיזור על פני מגוון מוצרי אשראי - תיק האשראי של החברה מורכב ממגוון מוצרי אשראי בסיכון שונה. מוצרי האשראי הם: קרדיט בכרטיסי אשראי, הלוואות בכרטיסי אשראי, הלוואות לרכישת רכבים, הלוואות לפרטיים, הלוואות לבתי עסק, הקדמות תשלום לבתי עסק, הבטחה וניכיון שקים וניכיון חייבים.

סיכון אשראי בגין חשיפות לקבוצת לווים

בחודש יוני 2015 פרסם הפיקוח על הבנקים תיקון להוראת ניהול בנקאי תקין מספר 313 בנושא מגבלות על חבות לווה בודד וקבוצת לווים. העדכון הינו בהמשך לפעולות קודמות של הפיקוח על הבנקים שנועדו לצמצם את ריכוזיות תיקי האשראי במערכת הבנקאית המקומית, ועל רקע המלצות ועדת באזל בנושא חשיפות גדולות, בין היתר, הגדרת ההון צומצמה להון רובד 1, והמגבלה על חבות של קבוצת לווים בנקאית לתאגיד בנקאי שונתה ל-15% במקום 25%. התיקונים להוראה נכנסו לתוקף ביום 1 בינואר 2016, למעט לענין הגדרת הון, בה תופחת התוספת בהדרגה עד ליום 31 בדצמבר 2018. בהתאם להוראות ניהול בנקאי תקין מספר 313 בדבר "מגבלות על חבות של לווה ושל קבוצת לווים" לא קיימת קבוצת לווים שיתרת חבותם עולה על 15% מהון החברה (כהגדרתו בהוראה 313) ליום 30 ביוני 2018.

חשיפת אשראי למוסדות פיננסיים זרים ולמדינות זרות

לחברה קיימת חשיפה שאינה מהותית לארגון הבינלאומי "אמריקן אקספרס", בגין יתרות של מחזורי עסקאות שבוצעו על-ידי תיירים בארץ ובניכוי יתרות של מחזורי עסקאות שבוצעו על-ידי ישראלים בחו"ל שבגינן טרם זכתה החברה על-ידי הארגונים הבינלאומיים.

טבלה 11: חשיפות סיכון אשראי לפי סוגים עיקריים של חשיפה ליום 30 ביוני 2018

חשיפות סיכון אשראי ברוטו ממוצעות (2)	חשיפות סיכון אשראי ברוטו	
במיליוני ש"ח		
3,166	3,149	אשראי
48	58	פקדונות/אחר
7,558	7,754	מסגרות
10,772	10,961	סה"כ חשיפת אשראי כולל

ליום 30 ביוני 2017

חשיפות סיכון אשראי ברוטו ממוצעות (2)	חשיפות סיכון אשראי ברוטו	
במיליוני ש"ח		
3,056	3,081	אשראי
49	55	פקדונות/אחר
7,300	7,264	מסגרות
10,405	10,400	סה"כ חשיפת אשראי כולל

ליום 31 בדצמבר 2017

חשיפות סיכון אשראי ברוטו ממוצעות (2)	חשיפות סיכון אשראי ברוטו	
במיליוני ש"ח		
3,098	3,118	אשראי
48	35	פקדונות/אחר
7,361	7,540	מסגרות
10,507	10,693	סה"כ חשיפת אשראי כולל

- (1) שווי הוגן חיובי של נגזרים לרבות תוספת (Add-on) הקבועה בהוראות ניהול בנקאי תקין מספר 211-201 המשקפת את סכום החשיפה הפוטנציאלית העתידית לאשראי בגין יתרת הערך הנקוב של מכשירים נגזרים.
- (2) חשיפה ממוצעת המחושבת על בסיס רבעוני.

טבלה 12: חשיפות סיכון אשראי לפי צד נגדי ולפי סוגי חשיפה עיקריים. הטבלאות שלהלן מציגות את פירוט חשיפת סיכון האשראי תוך פילוח החשיפה בהתאם לצד הנגדי (סגמנטים) לפני הפחתת סיכון אשראי.

ליום 30 ביוני 2018

סך הכל חשיפת אשראי כולל	סיכון אשראי חוץ מאזני – מסגרות	סיכון אשראי מאזני			אשראי	
		סך הכל סיכון אשראי מאזני	פקדונות/ אחר	אשראי		
במיליוני ש"ח						
565	-	565	33	532	תאגידים בנקאיים	
2,118	1,371	747	-	747	תאגידים	
7,924	6,166	1,758	-	1,758	קמעונאי	
329	217	112	-	112	עסקים קטנים	
-	-	-	-	-	ממשלתי	
25	-	25	25	-	נכסים אחרים (1)	
10,961	7,754	3,207	58	3,149	סך הכל	

ליום 30 ביוני 2017

סך הכל חשיפת אשראי כולל	סיכון אשראי חוץ מאזני – מסגרות	סיכון אשראי מאזני			אשראי	
		סך הכל סיכון אשראי מאזני	פקדונות/ אחר	אשראי		
במיליוני ש"ח						
569	-	569	36	533	תאגידים בנקאיים	
1,830	1,213	617	-	617	תאגידים	
7,666	5,844	1,822	-	1,822	קמעונאי	
316	207	109	-	109	עסקים קטנים	
*-	*-	-	-	-	ממשלתי	
19	-	19	19	-	נכסים אחרים (1)	
10,400	7,264	3,136	55	3,081	סך הכל	

ליום 31 בדצמבר 2017

סך הכל חשיפת אשראי כולל	סיכון אשראי חוץ מאזני – מסגרות	סיכון אשראי מאזני			אשראי	
		סך הכל סיכון אשראי מאזני	פקדונות/ אחר	אשראי		
במיליוני ש"ח						
515	-	515	16	499	תאגידים בנקאיים	
1,980	1,292	688	-	688	תאגידים	
7,854	6,033	1,821	-	1,821	קמעונאי	
325	215	110	-	110	עסקים קטנים	
-	-	-	-	-	ממשלתי	
19	-	19	19	-	נכסים אחרים (1)	
10,693	7,540	3,153	35	3,118	סך הכל	

* סכום הנמוך מ-0.5 מיליון ש"ח.
(1) כולל רכוש קבוע, השקעה בחברות ואחרים.
פועלים אקספרס בע"מ

דוח על הסיכונים ליום 30 ביוני 2018

טבלה 14: סכום הלוואות פגומות, יתרות הפרשה פרטניות וקבוצתיות והוצאות בגין הפסדי אשראי שהוכרו בדוח רווח והפסד ומחיקות חשבונאיות נטו במהלך התקופה לפי סוג עיקרי של צד נגדי (המשך)

ליום 30 ביוני 2017

במיליוני ש"ח

מחיקות חשבונאיות	הפרשה להפסדי	הפרשה קבוצתית	הפרשה פרטנית	סכום הלוואות בפיגור		סכום הלוואות פגומות	סיכון אשראי	חשיפה – אשראי
				שאינן פגומות				
				90 ימים או יותר	מעל 30 עד 89 ימים			
נטו שהוכרו בדוח רווח והפסד	אשראי נטו שהוכרה בדוח רווח והפסד	הפרשה להפסדי אשראי	הפרשה פרטנית להפסדי אשראי					
4	*-	12	*-	-	2	2	מאזני	אנשים פרטיים
1	*-	3	*-	-	1	1	מאזני	מסחרי
-	*-	1	-	-	-	-	מאזני	בנקים ואחר
-	*-	3	-	-	-	-	חוץ מאזני	מסגרות ואחר
5	*-	19	*-	-	3	3		סך הכל

ליום 31 בדצמבר 2017

במיליוני ש"ח

מחיקות חשבונאיות	הפרשה להפסדי	הפרשה קבוצתית	הפרשה פרטנית	סכום הלוואות בפיגור		סכום הלוואות פגומות	סיכון אשראי	חשיפה – אשראי
				שאינן פגומות				
				90 ימים או יותר	מעל 30 עד 89 ימים			
נטו שהוכרו בדוח רווח והפסד	אשראי נטו שהוכרה בדוח רווח והפסד	הפרשה להפסדי אשראי	הפרשה פרטנית להפסדי אשראי					
7	1	13	*-	-	2	2	מאזני	אנשים פרטיים
2	1	3	1	-	1	1	מאזני	מסחרי
-	1	2	-	-	-	-	מאזני	בנקים ואחר
-	*-	3	-	-	-	-	חוץ מאזני	מסגרות ואחר
9	3	21	1	-	3	3		סך הכל

* סכום הנמוך מ-0.5 מיליון ש"ח.

ליום 30 ביוני 2018

חובות לא פגומים – מידע נוסף							לא בעייתיים	סך הכל
בפיגור של 30 ועד 89 יום (4)	בפיגור של 90 יום או יותר	בעייתיים (2)		סך הכל	לא פגומים	פגומים (3)		
		לא פגומים	פגומים (3)					
חובות שאינם בערבות בנקים								
אנשים פרטיים								
3	-	381	3	7	371	371	חייבים בגין כרטיסי אשראי	
-	-	-	-	-	-	-	אשראי מסחרי	
1	-	156	1	2	153	153	חייבים בגין כרטיסי אשראי	
*-	-	38	*-	1	37	37	אשראי	
-	-	2,606	-	-	2,606	2,606	חובות בערבות בנקים ואחר (5)	
4	-	3,181	4	10	3,167	3,167	סך הכל (6)	

ליום 30 ביוני 2017

חובות לא פגומים – מידע נוסף							לא בעייתיים	סך הכל
בפיגור של 30 ועד 89 יום (4)	בפיגור של 90 יום או יותר	בעייתיים (2)		סך הכל	לא פגומים	פגומים (3)		
		לא פגומים	פגומים (3)					
חובות שאינם בערבות בנקים								
אנשים פרטיים								
2	-	388	2	7	379	379	חייבים בגין כרטיסי אשראי	
-	-	-	-	-	-	-	אשראי מסחרי	
1	-	133	1	2	130	130	חייבים בגין כרטיסי אשראי	
*-	-	19	*-	*-	19	19	אשראי	
-	-	2,577	-	-	2,577	2,577	חובות בערבות בנקים ואחר (5)	
3	-	3,117	3	9	3,105	3,105	סך הכל (6)	

הערות ראה בעמוד הבא.

טבלה 15: חובות (1) – איכות אשראי ופיגורים (המשך)

ליום 31 בדצמבר 2017

חובות לא פגומים – מידע נוסף						
בפיגור של 30 ועד 89 יום (4)	בפיגור של 90 יום או יותר	סך הכל	בעייתיים (2)		לא בעייתיים	לא
			פגומים (3)	לא פגומים		
חובות שאינם בערבות בנקים						
אנשים פרטיים						
2	-	392	2	7	383	חייבים בגין כרטיסי אשראי
-	-	-	-	-	-	אשראי
מסחרי						
1	-	151	1	3	147	חייבים בגין כרטיסי אשראי
*-	-	37	*-	*-	37	אשראי
-	-	2,554	-	-	2,554	חובות בערבות בנקים ואחר (5)
3	-	3,134	3	10	3,121 (6)	סך הכל

* סכום הנמוך מ-0.5 מיליון ש"ח.

- (1) חייבים בגין פעילות בכרטיסי אשראי, פקדונות בבנקים וחובות אחרים.
- (2) חובות פגומים, נחותים או בהשגחה מיוחדת.
- (3) חובות פגומים אינם צוברים הכנסות ריבית. למידע על חובות פגומים מסויימים שאורגנו מחדש בארגון מחדש של חוב בעייתי, ראה ביאור 3.2.3.ג. להלן.
- (4) חובות בפיגור של 30 עד 89 יום סווגו כחובות בעייתיים שאינם פגומים ואינם צוברים הכנסות ריבית.
- (5) מחזיקי כרטיסי אשראי בערבות הבנקים, פקדונות בבנקים, ארגון בינלאומי לכרטיסי אשראי, הכנסות לקבל וחייבים אחרים.
- (6) מזה: סיכון אשראי בסך 3,158 מיליון ש"ח ביום 30 ביוני 2018, 3,101 מיליון ש"ח ביום 30 ביוני 2017 ו-3,112 מיליון ש"ח ביום 31 בדצמבר 2017, אשר דירוג האשראי שלו במועד הדוח תואם את דירוג האשראי לביצוע אשראי חדש בהתאם למדיניות החברה.

טבלה 16: חובות (1) – הפרשה להפסדי אשראי

ליום 30 ביוני 2018

הפרשה להפסדי אשראי						
סיכון אשראי שאינו בערבות בנקים						
סך הכל	סיכון אשראי בערבות בנקים	מסחרי		אנשים פרטיים		
		אשראי (2) ואחר	אשראי (3)	אשראי	חייבים בגין כרטיסי אשראי	
יתרת חוב רשומה של חובות						
87	-	17	70	-	*-	שנבדקו על בסיס פרטני
3,094	2,606	21	86	-	381	שנבדקו על בסיס קבוצתי
3,181	2,606	38	156	-	381	סך הכל חובות
הפרשה להפסדי אשראי בגין חובות						
2	-	*-	2	-	*-	שנבדקו על בסיס פרטני
18	2	1	2	-	13	שנבדקו על בסיס קבוצתי
20	2	1	4	-	13	סך הכל הפרשה להפסדי אשראי

הערות ראה בעמוד הבא.

טבלה 16: חובות (1) – הפרשה להפסדי אשראי (המשך)

ליום 30 ביוני 2017						
הפרשה להפסדי אשראי						
סיכון אשראי שאינו בערבות בנקים						
סיכון	מסחרי			אנשים פרטיים		
	אשראי בערבות בנקים	אשראי (2) ואחר	אשראי (3)	חייבים בגין כרטיסי אשראי	חייבים בגין כרטיסי אשראי	אשראי
סך הכל						
יתרת חוב רשומה של חובות						
66	-	10	56	-	*-	שנבדקו על בסיס פרטני
3,051	2,577	9	77	-	388	שנבדקו על בסיס קבוצתי
3,117	2,577	19	133	-	388	סך הכל חובות
הפרשה להפסדי אשראי בגין חובות						
1	-	*-	1	-	*-	שנבדקו על בסיס פרטני
15	1	*-	2	-	12	שנבדקו על בסיס קבוצתי
16	1	*-	3	-	12	סך הכל הפרשה להפסדי אשראי

ליום 31 בדצמבר 2017						
הפרשה להפסדי אשראי						
סיכון אשראי שאינו בערבות בנקים						
סיכון	מסחרי			אנשים פרטיים		
	אשראי בערבות בנקים	אשראי (2) ואחר	אשראי (3)	חייבים בגין כרטיסי אשראי	חייבים בגין כרטיסי אשראי	אשראי
סך הכל						
יתרת חוב רשומה של חובות						
86	-	17	69	-	*-	שנבדקו על בסיס פרטני
3,048	2,554	20	82	-	392	שנבדקו על בסיס קבוצתי
3,134	2,554	37	151	-	392	סך הכל חובות
הפרשה להפסדי אשראי בגין חובות						
1	-	*-	1	-	*-	שנבדקו על בסיס פרטני
18	2	1	2	-	13	שנבדקו על בסיס קבוצתי
19	2	1	3	-	13	סך הכל הפרשה להפסדי אשראי

* סכום הנמוך מ-0.5 מיליון ש"ח.

- (1) חייבים בגין פעילות בכרטיסי אשראי, פקדונות בבנקים וחובות אחרים.
- (2) חייבים בגין כרטיסי אשראי בערבות בנקים, פקדונות בבנקים, ארגון בינלאומי לכרטיסי אשראי, הכנסות לקבל וחייבים אחרים.
- (3) אשראי נושא ריבית - אשראי זה כולל אשראי שאינו למחזיקי כרטיס ועסקאות אחרות.

טבלה 17: חובות (1) – תנועה ביתרת הפרשה להפסדי אשראי

לשלושה חודשים שהסתיימו ביום 30 ביוני 2018

סיכון	סיכון אשראי שאינו בערבות בנקים				
	מסחרי	אנשים פרטיים		אשראי	אשראי
		חייבים בגין כרטיסי אשראי	חייבים בגין כרטיסי אשראי		
אשראי בערבות בנקים	אחר (2)	אשראי (3)	אשראי	אשראי	אשראי
סך הכל					
					יתרת הפרשה להפסדי אשראי ליום 31.3.2018 (בלתי מבוקר)
23	2	1	4	-	16
3	*-	*-	1	-	2
(4)	-	(* -)	(* -)	-	(4)
1	-	(4) -	*-	-	1
(3)	-	(* -)	(* -)	-	(3)
23	2	1	5	-	15
יתרת הפרשה להפסדי אשראי ליום 30.6.2018 ** (בלתי מבוקר)					
** מזה:					
3	*-	*-	1	-	2
*-	*-	-	-	-	-
2	2	-	-	-	-
					-

לשלושה חודשים שהסתיימו ביום 30 ביוני 2017

סיכון	סיכון אשראי שאינו בערבות בנקים				
	מסחרי	אנשים פרטיים		אשראי	אשראי
		חייבים בגין כרטיסי אשראי	חייבים בגין כרטיסי אשראי		
אשראי בערבות בנקים	אחר (2)	אשראי (3)	אשראי	אשראי	אשראי
סך הכל					
					יתרת הפרשה להפסדי אשראי ליום 31.3.2017 (בלתי מבוקר)
19	1	*-	4	-	14
3	*-	*-	*-	-	2
(4)	-	(* -)	(1)	-	(3)
1	-	(4) -	*-	-	1
(3)	-	(* -)	(1)	-	(2)
19	1	*-	4	-	14
יתרת הפרשה להפסדי אשראי ליום 30.6.2017 ** (בלתי מבוקר)**					
** מזה:					
3	*-	*-	1	-	2
*-	*-	-	-	-	-
1	1	-	-	-	-

הערות ראה בעמוד הבא.

טבלה 17: חובות (1) – תנועה ביתרת הפרשה להפסדי אשראי

לשישה חודשים שהסתיימו ביום 30 ביוני 2018

סיכון	סיכון אשראי שאינו בערבות בנקים				
	מסחרי	אנשים פרטיים		סיכון	אשראי
		חייבים בגין כרטיסי אשראי	חייבים בגין כרטיסי אשראי		
אשראי בערבות בנקים	אשראי (2) ואחר	אשראי (3)	אשראי	אשראי	אשראי
סך הכל					
					יתרת הפרשה להפסדי אשראי ליום 31.12.2017 (מבוקר)
22	2	1	4	-	15
7	*-	*-	2	-	5
(8)	-	(* -)	(1)	-	(7)
2	-	(4) -	*-	-	2
(6)	-	(* -)	(1)	-	(5)
23	2	1	5	-	15
					יתרת הפרשה להפסדי אשראי ליום 30.6.2018 ** (בלתי מבוקר)
					** מזה:
3	*-	*-	1	-	2
*-	*-	-	-	-	-
2	2	-	-	-	-
					-

לשישה חודשים שהסתיימו ביום 30 ביוני 2017

סיכון	סיכון אשראי שאינו בערבות בנקים				
	מסחרי	אנשים פרטיים		סיכון	אשראי
		חייבים בגין כרטיסי אשראי	חייבים בגין כרטיסי אשראי		
אשראי בערבות בנקים	אשראי (2) ואחר	אשראי (3)	אשראי	אשראי	אשראי
סך הכל					
					יתרת הפרשה להפסדי אשראי ליום 31.12.2016 (מבוקר)
19	1	*-	4	-	14
5	(* -)	(* -)	1	-	4
(6)	-	*-	(1)	-	(5)
1	-	(4) -	*-	-	1
(5)	-	*-	(1)	-	(4)
19	1	*-	4	-	14
					יתרת הפרשה להפסדי אשראי ליום 30.6.2017 ** (בלתי מבוקר)
					** מזה:
3	*-	*-	1	-	2
*-	*-	-	-	-	-
1	1	-	-	-	-

הערות ראה בעמוד הבא.

טבלה 17: חובות (1) – תנועה ביתרת הפרשה להפסדי אשראי (המשך)

לשנה שהסתיימה ביום 31 בדצמבר 2017					
סיכון	סיכון אשראי שאינו בערבות בנקים				
	מסחרי	אנשים פרטיים			
אשראי בערבות בנקים	אשראי (2) ואחר	אשראי (3)	חייבים בגין כרטיסי אשראי	חייבים בגין כרטיסי אשראי	חייבים בגין כרטיסי אשראי
סך הכל					
					יתרת הפרשה להפסדי אשראי ליום 31.12.2016 (מבוקר)
19	1	*-	4	-	14
12	1	1	2	-	8
					הוצאות (הכנסות) בגין הפסדי אשראי
(12)	-	(* -)	(3)	-	(9)
					מחיקות חשבונאיות
3	-	(4) -	1	-	2
					גביית חובות שנמחקו חשבונאית בשנים קודמות
(9)	-	(* -)	(2)	-	(7)
					מחיקות חשבונאיות, נטו
22	2	1	4	-	15
					יתרת הפרשה להפסדי אשראי ליום 31.12.2017 (מבוקר)**
					** מזה:
3	*-	*-	1	-	2
					בגין מכשירי אשראי חוץ מאזניים
*-	*-	-	-	-	-
					בגין פקדונות בנקים
1	1	-	-	-	-
					בגין חייבים בגין כרטיסי אשראי בערבות בנקים

* סכום הנמוך מ-0.5 מיליון ש"ח.

(1) חייבים בגין פעילות בכרטיסי אשראי, פקדונות בבנקים וחובות אחרים.

(2) אשראי נושא ריבית - אשראי שאינו למחזיקי כרטיסי אשראי ועסקאות אחרות.

(3) חייבים ואשראי בגין כרטיסי אשראי בערבות בנקים, פקדונות בבנקים, ארגון בינלאומי לכרטיסי אשראי, הכנסות לקבל וחייבים אחרים.

(4) גבייה מבתי עסק נעשית ברובה באמצעות קיזוז שוברים חדשים שנקלטו במערכת.

גילוי לגבי תיקים המטופלים בהתאם לגישה הסטנדרטית

יישום דירוג אשראי חיצוני על פי גישה סטנדרטית המבוססת על דירוגים חיצוניים אשר מיושמת בחברה. שקלולי סיכון האשראי נקבעים, בין היתר, באמצעות ייחוס החשיפה לצד הנגדי לעסקה כפי שנקבע בהוראה, תוך הבאה בחשבון את דירוגי האשראי החיצוני הנקבעים על-ידי חברות דירוגי אשראי חיצוניות (ECAI) ומשמשים למדידת סיכון אשראי באופן סטנדרטי.

הפחתת סיכון אשראי - גילויים בגישה הסטנדרטית

טבלה 18: סכום חשיפות האשראי לפני/אחרי הפחתת סיכון אשראי (הס"א) - (CRM) Credit Risk Mitigation

החברה מפחיתה את סיכון האשראי בגין כרטיסים בנקאיים והמסגרות הלא מנוצלות שלהם על ידי העברת החשיפה לתאגידים בנקאיים. כרטיס בנקאי הינו כרטיס בו מבוצעים חיובי הלקוח על פי הסכמים שיש לחברה עם הבנקים וחיובים בקשר עימו הינם באחריות הבנק הרלבנטי.

סכומי חשיפה לפני/לאחר הפחתת סיכון אשראי המטופלים לפי הגישה הסטנדרטית - שקלול סיכון האשראי הטבלה שלהלן מציגה את פירוט חשיפת האשראי (לאחר ניכוי הפרשה להפסדי אשראי על פי משקולות הסיכון).

לפני הפחתת סיכון אשראי

ליום 30 ביוני 2018									
חשיפת	250%	150%	100%	75%	50%	20%	0%	דירוג	חשיפה
אשראי									
במיליוני ש"ח									
7,924	-	3	-	7,921	-	-	-	לא מדורג	קמעונאי
329	-	*-	-	329	-	-	-	לא מדורג	עסקים קטנים
2,076	-	1	2,075	-	-	-	-	לא מדורג	תאגידים
41	-	-	-	-	41	-	-	מדורג	
531	-	-	-	-	2	529	-	לא מדורג	תאגידים בנקאיים
34	-	-	-	-	29	5	-	מדורג	
-	-	-	-	-	-	-	-	מדורג	ממשלתי
25	13	-	10	-	-	-	2	לא מדורג	נכסים אחרים
10,960	13	4	2,085	8,250	72	534	2		סך הכל

לאחר הפחתת סיכון אשראי

ליום 30 ביוני 2018									
חשיפת	250%	150%	100%	75%	50%	20%	0%	דירוג	חשיפה
אשראי									
במיליוני ש"ח									
2,402	-	3	-	2,399	-	-	-	לא מדורג	קמעונאי
93	-	*-	-	93	-	-	-	לא מדורג	עסקים קטנים
441	-	1	440	-	-	-	-	לא מדורג	תאגידים
41	-	-	-	-	41	-	-	מדורג	
3,092	-	-	-	-	2,153	939	-	לא מדורג	תאגידים בנקאיים
4,866	-	-	-	-	4,095	771	-	מדורג	
-	-	-	-	-	-	-	-	מדורג	ממשלתי
25	13	-	10	-	-	-	2	לא מדורג	נכסים אחרים
10,960	13	4	450	2,492	6,289	1,710	2		סך הכל

* סכום הנמוך מ-0.5 מיליון ש"ח.

טבלה 18: סכום חשיפות האשראי לפני/אחרי הפחתת סיכון אשראי (הס"א) – Credit Risk Mitigation (CRM) (המשך)

החברה מפחיתה את סיכון האשראי בגין כרטיסים בנקאיים והמסגרות הלא מנוצלות שלהם על ידי העברת החשיפה לתאגידים בנקאיים. כרטיס בנקאי הינו כרטיס בו מבוצעים חיובי הלקוח על פי הסכמים שיש לחברה עם הבנקים וחיובים בקשר עימו הינם באחריות הבנק הרלבנטי.

סכומי חשיפה לפני/לאחר הפחתת סיכון אשראי המטופלים לפי הגישה הסטנדרטית – שקלול סיכון האשראי הטבלה שלהלן מציגה את פירוט חשיפת האשראי (לאחר ניכוי הפרשה להפסדי אשראי על פי משקולות הסיכון).

לפני הפחתת סיכון אשראי

ליום 30 ביוני 2017									
חשיפה	דירוג	0%	20%	50%	75%	100%	150%	250%	חשיפת אשראי
במיליוני ש"ח									
קמעונאי	לא מדורג	-	-	-	7,665	-	1	-	7,666
עסקים קטנים	לא מדורג	-	-	-	315	-	1	-	316
תאגידים	לא מדורג	-	-	-	-	1,800	*-	-	1,800
	מדורג	-	-	30	-	*-	-	-	30
תאגידים בנקאיים	לא מדורג	-	530	3	-	-	-	-	533
	מדורג	-	11	25	-	-	-	-	36
ממשלתי	מדורג	*-	-	-	-	-	-	-	*-
נכסים אחרים	לא מדורג	*-	-	-	-	9	-	10	19
סך הכל		*-	541	58	7,980	1,809	2	10	10,400

לאחר הפחתת סיכון אשראי

ליום 30 ביוני 2017									
חשיפה	דירוג	0%	20%	50%	75%	100%	150%	250%	חשיפת אשראי
במיליוני ש"ח									
קמעונאי	לא מדורג	-	-	-	2,345	-	1	-	2,346
עסקים קטנים	לא מדורג	-	-	-	98	-	1	-	99
תאגידים	לא מדורג	-	-	-	-	381	*-	-	381
	מדורג	-	-	30	-	-	-	-	30
תאגידים בנקאיים	לא מדורג	-	936	1,962	-	-	-	-	2,898
	מדורג	-	751	3,876	-	-	-	-	4,627
ממשלתי	מדורג	*-	-	-	-	-	-	-	*-
נכסים אחרים	לא מדורג	*-	-	-	-	9	-	10	19
סך הכל		*-	1,687	5,868	2,443	390	2	10	10,400

* סכום הנמוך מ-0.5 מיליון ש"ח.

טבלה 18: סכום חשיפות האשראי לפני/אחרי הפחתת סיכון אשראי (הס"א) – Credit Risk Mitigation (CRM) (המשך)

החברה מפחיתה את סיכון האשראי בגין כרטיסים בנקאיים והמסגרות הלא מנוצלות שלהם על ידי העברת החשיפה לתאגידים בנקאיים. כרטיס בנקאי הינו כרטיס בו מבוצעים חיובי הלקוח על פי הסכמים שיש לחברה עם הבנקים וחיובים בקשר עימו הינם באחריות הבנק הרלבנטי.

סכומי חשיפה לפני/לאחר הפחתת סיכון אשראי המטופלים לפי הגישה הסטנדרטית – שקלול סיכון האשראי הטבלה שלהלן מציגה את פירוט חשיפת האשראי (לאחר ניכוי הפרשה להפסדי אשראי על פי משקולות הסיכון).

לפני הפחתת סיכון אשראי

ליום 31 בדצמבר 2017

חשיפת אשראי	250%	150%	100%	75%	50%	20%	0%	דירוג	חשיפה
במיליוני ש"ח									
7,854	-	2	-	7,852	-	-	-	לא מדורג	קמעונאי
325	-	1	-	324	-	-	-	לא מדורג	עסקים קטנים
1,958	-	*-	1,958	-	-	-	-	לא מדורג	תאגידים
21	-	-	-	-	21	-	-	מדורג	
501	-	-	-	-	4	497	-	לא מדורג	תאגידים בנקאיים
14	-	-	-	-	10	4	-	מדורג	
-	-	-	-	-	-	-	-	מדורג	ממשלתי
19	11	-	8	-	-	-	*-	לא מדורג	נכסים אחרים
10,692	11	3	1,966	8,176	35	501	*-		סך הכל

לאחר הפחתת סיכון אשראי

ליום 31 בדצמבר 2017

חשיפת אשראי	250%	150%	100%	75%	50%	20%	0%	דירוג	חשיפה
במיליוני ש"ח									
2,388	-	2	-	2,386	-	-	-	לא מדורג	קמעונאי
96	-	1	-	95	-	-	-	לא מדורג	עסקים קטנים
431	-	*-	431	-	-	-	-	לא מדורג	תאגידים
21	-	-	-	-	21	-	-	מדורג	
2,953	-	-	-	-	2,048	905	-	לא מדורג	תאגידים בנקאיים
4,784	-	-	-	-	4,023	761	-	מדורג	
-	-	-	-	-	-	-	-	מדורג	ממשלתי
19	11	-	8	-	-	-	*-	לא מדורג	נכסים אחרים
10,692	11	3	439	2,481	6,092	1,666	*-		סך הכל

* סכום הנמוך מ-0.5 מיליון ש"ח.

טבלה 19: שימוש בביטחונות כשירים לצורך הפחתת סיכון אשראי

הטבלה שלהלן מציגה פירוט של סוגי החשיפות בהם נעשה שימוש, תוך הצגת החשיפות המכוסות (לאחר ניכוי הפרשה להפסדי אשראי):

ליום 30 ביוני 2018						
חשיפת סיכון אשראי נטו	חשיפה המכוסה באחריות בנקים בהסדר		חשיפת סיכון אשראי ברוטו	סוג חשיפה	סיכון אשראי	חשיפה
	סך הכל סכומים שנוספו	סך הכל סכומים שנגרעו				
במיליוני ש"ח						
376	-	(1,382)	1,758	אשראי	מאזני	קמעונאי
2,026	-	(4,140)	6,166	מסגרת	חוץ מאזני	עסקים קטנים
24	-	(88)	112	אשראי	מאזני	תאגידים
69	-	(148)	217	מסגרת	חוץ מאזני	תאגידים בנקאיים
219	-	(527)	746	אשראי	מאזני	ממשלתי
263	-	(1,108)	1,371	מסגרת	חוץ מאזני	נכסים אחרים
2,529	1,997	-	532	אשראי	מאזני	
33	-	-	33	פיקדונות	מאזני	
5,396	5,396	-	-	מסגרת	חוץ מאזני	
-	-	-	-	אשראי	מאזני	
-	-	-	-	מסגרת	חוץ מאזני	
25	-	-	25	נכסים אחרים	מאזני	
10,960	7,393	(7,393)	10,960			סך הכל
ליום 30 ביוני 2017						
חשיפת סיכון אשראי נטו	חשיפה המכוסה באחריות בנקים בהסדר		חשיפת סיכון אשראי ברוטו	סוג חשיפה	סיכון אשראי	חשיפה
	סך הכל סכומים שנוספו	סך הכל סכומים שנגרעו				
במיליוני ש"ח						
385	-	(1,437)	1,822	אשראי	מאזני	קמעונאי
1,961	-	(3,883)	5,844	מסגרת	חוץ מאזני	עסקים קטנים
25	-	(84)	109	אשראי	מאזני	תאגידים
74	-	(133)	207	מסגרת	חוץ מאזני	תאגידים בנקאיים
164	-	(453)	617	אשראי	מאזני	ממשלתי
247	-	(966)	1,213	מסגרת	חוץ מאזני	נכסים אחרים
2,507	1,974	-	533	אשראי	מאזני	
36	-	-	36	פיקדונות	מאזני	
4,982	4,982	-	-	מסגרת	חוץ מאזני	
-	-	-	-	אשראי	מאזני	
-*	-	-	-*	מסגרת	חוץ מאזני	
19	-	-	19	נכסים אחרים	מאזני	
10,400	6,956	(6,956)	10,400			סך הכל

* סכום הנמוך מ-0.5 מיליון ש"ח.

פועלים אקספרס בע"מ

טבלה 19: שימוש בביטחונות כשירים לצורך הפחתת סיכון אשראי (המשך)

הטבלה שלהלן מציגה פירוט של סוגי החשיפות בהם נעשה שימוש, תוך הצגת החשיפות המכוסות (לאחר ניכוי הפרשה להפסדי אשראי):

ליום 31 בדצמבר 2017						
חשיפת סיכון אשראי נטו	חשיפה המכוסה באחריות בנקים בהסדר		חשיפת סיכון אשראי ברוטו	סוג חשיפה	סיכון אשראי	חשיפה
	סך הכל סכומים שנוספו	סך הכל סכומים שנגרעו				
במיליוני ש"ח						
387	-	(1,434)	1,821	אשראי	מאזני	קמעונאי
2,001	-	(4,032)	6,033	מסגרת	חוץ מאזני	
25	-	(85)	110	אשראי	מאזני	עסקים קטנים
71	-	(144)	215	מסגרת	חוץ מאזני	
192	-	(495)	687	אשראי	מאזני	תאגידים
260	-	(1,032)	1,292	מסגרת	חוץ מאזני	
2,513	2,014	-	499	אשראי	מאזני	תאגידים בנקאיים
16	-	-	16	פיקדונות	מאזני	
5,208	5,208	-	-	מסגרת	חוץ מאזני	
-	-	-	-	אשראי	מאזני	ממשלתי
-	-	-	-	מסגרת	חוץ מאזני	
19	-	-	19	נכסים אחרים	מאזני	נכסים אחרים
10,692	7,222	(7,222)	10,692			סך הכל

סיכון שוק

גילוי איכותי כללי

ניהול סיכוני שוק

סיכון שוק הינו הסיכון להפסד בפוזיציות מאזניות וחוזי מאזניות, הנובע משינוי בשווי הוגן של מכשיר פיננסי כגון: שינויים במחירים, שערים, מדדים ומרווחים ופרמטרים אחרים בשווקים.

הפעילות העסקית של החברה חשופה לסיכוני שוק שמקורם בתנודתיות בשיעורי הריבית, בשערי החליפין, במדד המחירים לצרכן. מדיניות ניהול סיכוני השוק של החברה מבוססת על הפרקטיקה המקובלת במערכת הבנקאית בישראל ועל ההנחיות העדכניות של הוראות ניהול בנקאי תקין מספר 201-211 (מדידה והלימות הון) לניהול סיכוני שוק, הוראת ניהול בנקאי תקין מספר 339 "ניהול סיכוני שוק" והוראת ניהול בנקאי תקין מספר 333 "ניהול סיכון ריבית", תוך התאמתן לפרופיל הסיכון הייחודי של החברה. המדיניות אושרה על-ידי דירקטוריון החברה בחודש מאי 2018. מדיניות זו כוללת מגבלות על החשיפה שנועדה לצמצם את הנזק העלול להיגרם כתוצאה משינויים בשווקים השונים, בשיעורי הריבית, המדד, שערי המט"ח והמניות. דירקטוריון החברה מעדכן את המגבלות מעת לעת.

תפיסת ניהול סיכוני השוק תואמת את מדיניות ניהול סיכוני השוק של החברה.

מחלקת ניהול סיכונים משמשת כפונקציה ייעודית לניהול ובקרת סיכונים באופן בלתי תלוי בגורמים העסקיים. המחלקה עורכת בקרה אחר סיכוני השוק בחברה, ותפקידיה בתחום מוגדרים במסמכי מדיניות ייעודיים.

סיכוני השוק של החברה מנוהלים מתוך ראייה כוללת ואינטגרטיבית, עבור החברה. מנהל סיכוני השוק של החברה הינו סמנכ"ל כספים ומנהלה.

על מנת ליישם את הנדרש, על-פי מדיניות ניהול סיכוני השוק, משתמשת החברה במערכת ממוכנת ייעודית לניהול נכסים והתחייבויות. החברה סבורה שחשיפתה לסיכוני השוק אינה מהותית.

להלן פירוט הסיכונים השונים:

א. סיכון בסיס

החשיפה להפסד כתוצאה מהשפעתם של שינויים בסיסי המחירים בשווקים השונים על ההפרש שבין שווי הנכסים לבין שווי ההתחייבויות בכל מגזר לרבות השפעה על פריטים חוץ מאזניים שעלולה להתרחש כתוצאה מהשפעת השינויים בשערי החליפין של המטבעות השונים ושיעורי מדד המחירים לצרכן.

החברה מיישמת מדיניות כוללת לניהול סיכוני שוק במטבע ישראלי ובמט"ח.

ב. סיכון ריבית

החשיפה להפסד כתוצאה משינוי שיעורי הריבית בשווקים השונים. הסיכון נובע מהחשיפה לשינויים עתידיים בשיעורי הריבית והשפעתם האפשרית על ערכם של הנכסים וההתחייבויות של החברה על פי גישת השווי הכלכלי והשפעתם על הרווחים על פי גישת הרווחים.

החשיפה נובעת בין היתר מהפער בין מועדי הפירעון ומועדי חישוב הריבית של הנכסים וההתחייבויות בכל אחד ממגזרי ההצמדה. לצורך ניהול סיכון הריבית נבחנים הפערים בין הנכסים וההתחייבויות בתקופות עתידיות ומתבצעת, בתדירות חודשית, השוואה של מח"מ הנכסים, ההתחייבויות וההון.

החשיפה העיקרית לריבית הינה במגזר השקלי מכיוון שבמגזר זה ישנם נכסים בריבית קבועה.

מדיניות לגבי ניטור ומזעור סיכונים

ניהול חשיפות ריבית

ניטור החשיפה נעשה באמצעות בחינת תרחישי השפעה של שינוי בריבית באופן שוטף. פעילותה הפיננסית של החברה מאופיינת לרוב בהקבלה בין משך החיים הממוצע (מח"מ) של הנכסים וההתחייבויות (בעיקר לזמן קצר), קרי פעילות לקוחות ("חייבים בגין כרטיסי אשראי"), לעומת התחייבויות לבתי עסק ("זכאים בגין פעילות בכרטיסי אשראי"). עם זאת קיימת חשיפה לשינויים בשיעורי הריבית הנובעת מפעילות מתן אשראי בריבית קבועה לטווחי זמן בינוניים אשר יוצרת פער מח"מ.

אמצעי פיקוח ומימוש מדיניות - (EDTF)

ניהול חשיפות מטבע חוץ

גידור עסקאות נעשה באמצעות מכשירים פיננסיים בבנקים. מדיניות החברה הינה לצמצם את החשיפה במטבע חוץ. ניהול החשיפה המטבעית של החברה מבוצע על ידי התאמה יומית בין הנכסים וההתחייבויות במט"ח (והצמודות למט"ח) באמצעות חשבונות עו"ש מט"ח בבנקים, כאשר המטרה הינה לצמצם את הפוזיציה נטו, בסוף כל יום, לכדי חשיפה לא מהותית הנובעת מהפרשי עיתוי בין מועדי החישוב ומועדי התחשבות של עסקאות במט"ח. החברה מנהלת מעקב אחר הפרשים אלה.

גילוי של החברה המשתמשת בגישה הסטנדרטית

החברה מטפלת בכל הנכסים וההתחייבויות שלה בגישת המדידה הסטנדרטית כמוגדר בהוראות ניהול בנקאי תקין מספר 211-201 (מדידה והלימות הון). לחברה אין תיק למסחר וכל הנכסים וההתחייבויות שלה מהווים חלק מהתיק הבנקאי.

טבלה 20: דרישות ההון בגין סיכון שוק

ניהול חשיפת מטבע חוץ דרישות הון בגין סיכון שער חליפין של מטבע חוץ

דרישת הון		
ליום 31 בדצמבר	ליום 30 ביוני	
2017	2017	2018
במיליוני ש"ח		
3	2	5

סיכונים שוק - סיכון שער חליפין של מטבע חוץ *

* סיכון ספציפי הנובע מעודף נכסים על התחייבויות במגזר צמוד מט"ח משוקלל באחוז דרישת הון.

אסטרטגיה ותהליכים

דירקטוריון החברה מאשר אחת לשנה את מדיניות ניהול סיכונים השוק והריבית של החברה. קיימת מעורבות של הדירקטוריון בניהול סיכונים ובמיוחד בקביעת המסגרות והמגבלות להיקפי הפעילות והחשיפות. האסטרטגיה של החברה בתחום ניהול סיכונים שוק הינה מזעור הסיכונים הנובעים בתחומי העיסוק העיקריים שלה (הנפקה, סליקה ומימון), כלומר לחברה יש "תיאבון לסיכון" נמוך מאד בהתייחס לסיכונים השוק. במסגרת אסטרטגיה זו, דירקטוריון החברה והנהלתה מאשרים, מדי שנה, את מסמך המדיניות של החברה, אשר מתבסס על העקרונות המרכזיים הבאים:

- **ארגון ושליטה** - פונקציית ניהול סיכונים שוק ונזילות מנוהלת בראשות סמנכ"ל כספים ומנהלה, גם באמצעות קיום פורום סיכונים שוק ונזילות, ועדת הביקורת והדירקטוריון.
- **נהלים ומדיניות** - תחומי האחריות והסמכויות של ניהול הסיכונים, המשויכים להנהלה, לדירקטוריון, לוועדת הביקורת ולפונקציות ייעודיות, כגון מנהל הסיכונים הראשי מעוגנים בתיעוד ברור ונגיש במטרה להבטיח יישום אחיד בארגון.
- **תהליכי ניהול סיכונים** - קיימים תהליכים לזיהוי שוטף של החשיפות, הערכת הסיכונים, בחינת הבקורות ותהליכי מזעור הסיכונים (כולל מגבלות).
- **כלים וטכנולוגיות** - מערכת ממוחשבת התומכת בהערכת סיכונים, ניהול סיכונים, דיווח, ניטור ותכנון.
- **ניטור ודיווח על סיכונים** - דיווח מכל אחד מקווי העסקים של החברה ליחידת ניהול סיכונים השוק והנזילות המרכזית בתהליך מובנה, במהלכו מדווחות חשיפות להנהלה ולדירקטוריון, כאשר ערוצי תקשורת פנים-ארגונית תקינים מבטיחים דיווח בזמן של הנושאים המצריכים טיפול.

לצורך בקרה וניהול סיכון השוק והנזילות, יחידת הנ"ה שתחת מנהל מחלקת ניהול פיננסי, תקציב וכלכלה באגף הכספים ומנהלה, תחת סמכותו של מנהל סיכונים השוק והנזילות פועלת לזיהוי, מדידה, ניטור ודיווח על סיכונים השוק והנזילות הלכה למעשה, באופן שוטף.

המבנה והארגון של פונקציית ניהול סיכון השוק

מערך ניהול סיכונים שוק בחברה מושתת על מערך אינטגרטיבי לניהול החשיפות המורכב מהפונקציות הבאות:

מנהל סיכוני שוק (סמנכ"ל כספים ומנהלה)

מנהל סיכוני השוק והריבית בחברה הינו סמנכ"ל הכספים והמנהלה, והינו האחראי לניהול החשיפה לסיכוני השוק והריבית באופן נאות ואפקטיבי. להלן יוצגו סמכויותיו ואחריותו במסגרת זו:

- אחראי על הגדרה, יישום והטמעת המדיניות לניהול סיכוני השוק והריבית להם חשופה החברה.
- אחראי על נטילת החשיפות לסיכוני השוק והריבית בחברה, בהתייעצות עם פורום סיכוני שוק ונזילות, בכפוף למגבלות שאושרו על ידי הדירקטוריון.
- מסדיר נהלי מעקב ובקרה ביחס לניהול החשיפות וכן מספק הכוונה ומידע ביחס לסיכוני השוק והריבית לגורמים שונים ובכללם דירקטוריון החברה.
- מציג את מצב החשיפות העדכני, את המגמות בשווקים והשלכתן על פרופיל הסיכון של החברה ומדווח על חריגות מהמדיניות, הנהלים והמגבלות שהוגדרו על ידי הדירקטוריון.
- יישום תהליכים להפחתת החשיפה לסיכוני השוק והריבית, במסגרת ניהול הסיכונים השוטף.
- בחינת תרחישי קיצון.
- בחינת השפעה על פרופיל סיכוני השוק והנזילות במסגרת מוצר חדש או פעילות חדשה.

מנהל סיכונים ראשי

מנהל הסיכונים הראשי הינו גורם בלתי תלוי, המפקח אחר יישומה של מדיניות ניהול סיכוני השוק והריבית בחברה, ולבקרת ניהול סיכוני השוק והריבית, לרבות פיקוח בלתי תלוי והשתתפות בפורום שוק ונזילות. במסגרת חברותו בהנהלה וועדותיה מביע את עמדתו המקצועית מהיבט ניהול הסיכונים.

במסגרת תפקידו, אחראי מנהל הסיכונים הראשי לתיאום פעילויות ובקרת ניהול סיכון השוק והריבית של כלל היחידות בחברה, תוך ראייה רחבה וחוצת ארגון של מכלול הסיכונים הטבעיים בפעילויות, וכן לאתגור תהליכי קבלת ההחלטות בחברה לאור האסטרטגיה והתיאבון לסיכון, כפי שנקבעו על-ידי הדירקטוריון.

מנהל הסיכונים הראשי הינו שותף אקטיבי בתכנון האסטרטגיה של החברה ובקביעת יעדיה, בקביעת מדיניות ניהול סיכוני השוק והריבית, בזיהוי וניתוח סיכוני שוק וריבית בפעילויות או מוצרים חדשים ובהשפעת החשיפה של סיכוני השוק והריבית על נאותות ההון ותכנון ההון. כמו כן, אחראי לגיבוש מסמך המדיניות לניהול סיכוני השוק והריבית בשיתוף סמנכ"ל הכספים והמנהלה ופיקוח אחר יישומה של מדיניות זו.

האופי וההיקף של מערכות דיווח על הסיכון ושל מערכות מדידתו

קיימת מערכת לניהול סיכונים (Risk Management System) RMS. המערכת משמשת כמכשיר אסטרטגי לניהול סיכוני השוק אליהם החברה נחשפת כתוצאה מהפערים בין שווי הנכסים וההתחייבויות.

מידע נוסף על סיכוני שוק- (EDTF)

המתודולוגיה לאמידת סיכוני השוק

מסגרת העבודה לניהול סיכוני השוק, כוללת מספר כלים ופעולות בקרה אשר ניתנים לחלוקה לגורמי הסיכון השונים, הנכללים במסגרת סיכוני השוק, בניהם חישובי VaR ותרחישי קיצון (Stress Test). המתודולוגיה להערכת סיכוני שוק תואמת את היעדים האסטרטגיים ואת דרישות ועדת באזל וכן אושרה ע"י דירקטוריון ונהלת החברה.

מודל ה-VaR

VaR הינו מדד המשקף את ההפסד הפוטנציאלי המקסימלי בשווי של פוזציות, כתוצאה משינויים בריביות ומחירים בשוק במשך פרק זמן וברמת מובהקות שהוגדרו מראש.

שימוש במודל VaR מאפשר את בחינת השינוי של הערך הנתון בסיכון על פני זמן וניתוח של תוצאותיו, באופן הנותן להנהלת החברה מידע על רמת החשיפה לסיכוני הבסיס הגלומים בכלל פעילויותיה. מודל ה-VaR המדווח על ידי החברה, אחת לחודש, הינו לתקופה של חודש (22 ימי עסקים) וברמת מובהקות של 99%.

המגבלה על החשיפה לסיכוני שוק (VaR) עבור כלל פעילות החברה עומדת נכון ליום 30 ביוני 2018 על 5 מיליון ש"ח.

הנחות המודל

1. ה-VAR מחושב בשיטת הסימולציה ההיסטורית לתקופה של שלוש שנים אחורה.
2. ההנחה היא שהשונות בעתיד תהיה דומה לשונות בעבר.
3. המודל מניח התפלגות נורמאלית, ולפיכך ניתן להניח את התנודות האפשריות בשוק בהתבסס על נתוני העבר, בהסתברות מסוימת.

מגבלות המודל

1. מבוסס על נתונים היסטוריים ומניח שהם יחזרו על עצמם בעתיד.
2. ניתן משקל שווה להיסטוריה הרחוקה ולהיסטוריה הקצרה.
3. בחירת תקופת המדגם מכתובה את מספר התרחישים ומשפיעה באופן מהותי על תוצאות התרחישים.

כדי למתן את השפעת המגבלות האמורות מופעלים בנוסף, תרחישי מאמץ לבדיקת ההפסד האפשרי במקרים קיצוניים. בנוסף, מבוצע בחברה תהליך בחינת בדיעבד (Back-testing), תהליך אשר משמש לבדיקת תקפות מודל ה-VaR. חישובי ערך ה-VaR ההיסטוריים מתבססים על מודל סטטיסטי בו האומדנים לסיכונים מוערכים על סמך נתונים היסטוריים. התהליך בוחן האם אמידת הסיכונים וניתוחם על סמך ההיסטוריה משקף אותם בצורה נאותה בהתאם להמלצת ועדת באזל בנושא. תיקוף המודלים לניהול סיכונים שוק נעשה בהתאם למדיניות ולנהלים בתחום תיקוף מודלים הנהוגים בחברה.

המתודולוגיה להפעלת תרחישי קיצון:

- המתודולוגיה להערכת החשיפה לסיכונים שוק במצבי קיצון בחברה כוללת גם הפעלת תרחישים (Stress Test) בנוסף לחישוב ה-VAR. להלן פירוט של סוגי התרחישים שהחברה מפעילה:
1. **ניתוח רגישות** – רגישות התיק לגורמי הסיכון השונים נבחנת באמצעות הרצת תרחישים על גורם סיכון אחד, כאשר שאר גורמי הסיכון נשארים קבועים. בדרך זו ניתן לבחון את השפעתם של גורמי הסיכון העיקריים על התיק.
 2. תרחישי היסטוריים הגרוע ביותר המבוסס על היסטוריה של חמש השנים האחרונות. החישוב מבוצע בתקופת החזקה של חודש (22 ימי עסקים) ברמת מובהקות של 99%.
 3. **תרחישים מאקרו כלכליים** – תרחישים סובייקטיביים שפותחו על ידי המחלקה הכלכלית של חברת האם אשר החברה מפעילה.
 4. תרחישים קיצוניים במתודולוגיה דומה לזו המופעלת ביצירת תרחישי VaR, המבוססים על התנודתיות של גורמי הסיכון בתקופת לחץ בשווקים (Stress VaR).

טבלה 21: קשר בין סעיפי המאזן לפוזיציות שנכללו במדידת סיכון השוק [EDTF]

	יתרה מאזנית			
	ליום 31 בדצמבר	ליום 30 ביוני		
	2017	2017	2018	
גורמי סיכון עיקריים		במיליוני ש"ח		
				נכסים
מזומנים	16	36	33	
חייבים בגין פעילות בכרטיסי אשראי, נטו	2,604	2,536	2,600	
נכסים אחרים	512	546	551	
סך הכל	3,132	3,118	3,184	
				התחייבויות
אשראי מתאגידים בנקאיים	3	2	1	
זכאים בגין פעילות בכרטיסי אשראי	2,692	2,708	2,724	
התחייבויות אחרות	23	18	21	
סך הכל	2,718	2,728	2,746	

סיכון תפעולי

סיכון תפעולי הינו סיכון להפסד הנובע מאי נאותות או מכשל של תהליכים פנימיים, אנשים ומערכות או כתוצאה מאירועים חיצוניים. הגדרה זו כוללת סיכון משפטי ואינה כוללת סיכון אסטרטגי וסיכון מוניטין. כשל הקשור לאחד הגורמים האמורים עלול להביא לפגיעה אפשרית ברווחיות.

תחומי פעילות הקבוצה מאופיינים במורכבות תפעולית גבוהה מאד, אשר נובעת, בין היתר, מהמספר הגדול של לקוחות ובתי עסק עימם קשורות חברות הקבוצה בהסכמי הנפקה, סליקה ומימון (לפי העניין); ממורכבות אותם הסכמים; מקיומם של מגוון גדול של מוצרים אותם משווקת הקבוצה (ובכללם מוצרי אשראים מסוגים ובעלי תנאים שונים, הסכמי ותנאי סליקה ועמלות בית עסק, סוגי ותנאי כרטיסים שונים, סוגי הטבות למחזיקי כרטיס ותנאיהן ועוד); משינויים מעת לעת בתנאי ההתקשרות של החברה עם לקוחותיה, בתי עסק ושותפים עסקיים נוספים עימם היא קשורה (לרבות כתוצאה מתנאי הסביבה התחרותית אשר מכתיבים לקבוצה את הצורך בהתאמה שוטפת של הצעות שיווקיות ומוצרים); מההיקף הנרחב של כוח האדם בקבוצה והאתגרים הנובעים מניהולו ומאכיפת נהלי הקבוצה בתחומי פעילותה על כלל העובדים; ממורכבות הסדרי ההתחשבות השונים (אשר משתנים מעת לעת) שבין חברות הקבוצה לבין לקוחותיה, בתי עסק עימם קשורה הקבוצה, שותפיה העסקיים להפצה והנפקה והארגונים הבינלאומיים; ממורכבות המערכות התומכות בפעילות הקבוצה והצורך בהתאמתן למגוון המוצרים המשתנה אותו מציעה הקבוצה ולשינויים בהסדרי ההתחשבות האמורים לעיל; וכן לאור ריבוי הוראות רגולטוריות המשתנות מעת לעת (ובאופן מיוחד בשנים האחרונות), המשליכות על נוסחי התקשרויות קיימים ועתידיים של הקבוצה עם לקוחותיה, בתי עסק ושותפיה העסקיים השונים, ואשר בהן על החברה לעמוד בקשר עם הפצת, שיווק, מכירת ותפעול מוצריה ושירותיה; ועוד. כן כולל הסיכון התפעולי גם את הסיכון לביטול או הפרתו של הסכם מהותי לקבוצה מצד הגורם עימו קשורה הקבוצה, וכן את הסיכון לביטול או התלייתו של אישור או רישיון המהותי לפעילות הקבוצה על-ידי מעניק הרישיון, בין אם כתוצאה מטענה להפרה מצד הקבוצה ובין אם מכל סיבה אחרת. אירוע כאמור בקשר עם הסכם או רישיון המהותי לפעילות הקבוצה עלול להשפיע לרעה, ואף באופן מהותי, על החברה ותוצאותיה הכספיות (לעניין רישיונות מהותיים מכוחם פועלת החברה ולעניין הסכמים מהותיים בהם קשורה החברה).

גילוי איכותי כללי

במסגרת ניהול הסיכונים התפעוליים, הוגדר המבנה הארגוני התומך בניהול סיכונים תפעוליים, לרבות תפקידי הדירקטוריון וועדת הנהלה לניהול סיכונים בראשות המנכ"ל. במסגרת ניהול ובקרת הסיכונים התפעוליים וכחלק מהעמידה בהוראות ניהול בנקאי תקין מספר 201-211 (מדידה והלימות הון) בנושא זה, ננקטו הצעדים הבאים:

- זוהו הסיכונים התפעוליים לרבות בתהליכים ובמוצרים חדשים.
- נקבעו בקרות מתאימות.
- מערכת לניהול ובקרת סיכונים תפעוליים מתעדכנת באופן שוטף.
- נקבעו תוכניות המשכיות עסקית והיערכות לשעת חירום.
- עודכנו נוהלי החירום בחברה.

ניהול סיכון תפעולי

מנהלי הסיכון התפעולי הינם חברי הנהלה בחברה, כל חבר הנהלה בתחומו. מנהל הסיכונים הראשי בחברה אחראי על פיקוח בלתי תלוי אחר אופן ניהול הסיכון בחברה (מעגל שני). ניהול הסיכונים התפעוליים בחברה נועד למזער הפסדים באמצעות קביעת תהליכים מוסדרים שמטרתם צמצום הסיכונים התפעוליים אליהם חשופה החברה. הדבר נעשה תוך קביעת מסגרות של סמכות ואחריות והקניית תרבות ניהול סיכונים תפעוליים בקרב כלל המנהלים והעובדים בהלימה עם הוראת ניהול בנקאי תקין מספר 350 של בנק ישראל. ניהול הסיכון התפעולי, כולל בין היתר, תהליכים למניעת הונאות הנובעים בעיקר משימושים לרעה בכרטיסי אשראי, כאשר אלה מנוטרים בקבוצה באופן שוטף באמצעות תהליכים מתקדמים.

לחברה מדיניות לניהול סיכונים תפעוליים הכוללת את היעדים הבאים:

- ניהול סיכונים תפעוליים כחלק אינטגרלי מתהליכי העבודה בחברה לרבות הכנסת מוצרים ותהליכים חדשים.
- קיום בקרות אפקטיביות לסיכונים בהתאם לדרוג הסיכון.
- הבטחת זיהוי אפקטיבי של הסיכונים התפעוליים בכל התהליכים העיקריים בחברה.
- יצירת תרבות עבודה המעודדת תרבות ארגונית של ניהול סיכונים.
- דיווח אירועי הפסד באופן שוטף על פי הכללים שהוגדרו במדיניות.
- עמידה בדרישות החוק והרגולציה בהקשר לסיכונים התפעוליים.
- ניהול והקצאת הון אופטימאליים בגין הסיכונים התפעוליים.
- קביעת תוכניות המשכיות עסקית והיערכות לשעת חרום.

במסגרת מדיניות ניהול הסיכונים התפעוליים, הגדירה החברה בצורה מפורטת את המבנה הארגוני התומך לרבות תפקידי ואחריות

דוח על הסיכונים ליום 30 ביוני 2018

הדירקטוריון, ההנהלה, מנהל הסיכונים הראשי, אגף טכנולוגיות בקרי סיכונים אגפיים והיחידות העסקיות השונות. הגופים העיקריים הממונים בחברה על ניהול הסיכונים התפעוליים הינם:

- הדירקטוריון.
- ועדת הנהלה לניהול סיכונים - בראשות המנכ"ל.
- מנהל סיכונים ראשי.
- קצין הציות והאחראי על איסור הלבנת הון.
- ייעוץ משפטי.
- חשבונאית ראשית.
- פורום בקרת ניהול סיכונים - בראשות המנכ"ל.
- מחלקות עסקיות ומנהליות.
- בקרי סיכונים תפעוליים מחלקתיים/אגפיים.

אחת לשלוש שנים לכל הפחות ובאופן שוטף לפי הצורך מבצעת החברה סקר סיכונים תפעוליים כדלקמן:

- מיפוי מלא של כל התהליכים התפעוליים העיקריים בחברה, כולל מיפוי סיכוני מעילות והונאות.
- סיווג של התהליכים לקבוצות שונות לפי מתודולוגיית הסיווג של הוראות ניהול בנקאי תקין מספר 211-201 (מדידה והלימות ההון).
- מיפוי של כלל הבקורות הרלוונטיות לכל סיכון, כולל סיכון שאריתי ובקורות נוספות מומלצות במידת הצורך.
- דרוג של רמת הסיכון בכל תהליך ותהליך על פי סולם של רמת הנזק/תדירות צפויה.
- יישום תוכנית פעולה רב שנתית להקטנת הסיכונים המהותיים והגברת הבקורות היכן שנדרש.

מנהל הסיכונים הראשי מדווח להנהלה ולדירקטוריון על סיכונים תפעוליים כדלקמן:

- דוח רבעוני להנהלה ולדירקטוריון בנושא החשיפות וניטור הסיכונים התפעוליים.
- דיווח על אירועי נזק וכמעט נזק - היסטוריית ההפסדים ברמת החברה וסוגי אירועי ההפסד. אירועי נזק מהותיים ופעולות שננקטו בעקבותיהם. כמו כן, נעשה דיווח בגין נזקים משימושים לרעה בכרטיסי אשראי.
- דיווח על חריגים, לרבות דיווח על חריגות מהמגבלות שנקבעו.
- דיווח להנהלה אודות חשיפות וכשלים תפעוליים מהותיים, שדווחו על ידי האגפים בחברה.
- אירועים משמעותיים בתחום הציות, איסור הלבנת הון.

כל אירועי הנזק בחברה נאספים בבסיס מידע אחד. בנוסף, אירועים מהותיים (סך המהותיות נכון לחודש מאי 2018 עומד על 10,000 ש"ח) מדווחים באופן רבעוני להנהלה ולדירקטוריון. האירועים מנותחים במטרה לוודא כי קיים תהליך תפעולי רלוונטי וכי הבקורות הקיימות מספיקות לצמצום הסיכון להתרחשות אירוע נוסף. במקרה הצורך מתווספות בקורות נוספות לתהליך.

להלן דרכים עיקריות להפחתת סיכונים תפעוליים:

- נסיגה מהפעילות.
- לספוג את הסיכון ולא לבצע פעילות לחיזוק הבקורות, בכפוף לשיקולי עלות תועלת.
- למזער את הסיכון על ידי בקורות נוספות.
- העברת הסיכון לצד ג' (ביטוח, מיקור חוץ וכו').

טבלה 22: דרישות ההון בגין סיכון תפעולי

דרישת הון		
ליום 31 בדצמבר	ליום 30 ביוני	
2017	2017	2018
במיליוני ש"ח		
54	52	56
		סיכון תפעולי

סיכון ריבית

גילוי איכותי כללי

סיכון ריבית הינו החשיפה להפסד כתוצאה משינוי שיעורי הריבית בשווקים השונים. הסיכון נובע מהחשיפה לשינויים עתידיים בשיעורי הריבית והשפעתם האפשרית על ערכם של הנכסים וההתחייבויות של הקבוצה על פי גישת השווי הכלכלי, והשפעתם על הרווחים על פי גישת הרווחים. כמו כן, נבחנים הפערים בין הנכסים וההתחייבויות בתקופות עתידיות ונעשה חישוב של פער מח"מ משוקלל בין מח"מ הנכסים ומח"מ ההתחייבויות. החשיפה העיקרית לריבית הינה במגזר השקלי מכיוון שבמגזר זה ישנם נכסים בריבית קבועה.

טבלה 23 – שווי הוגן של מכשירים פיננסיים של החברה, למעט פריטים לא כספיים

(לפני השפעת שינויים היפותטיים בשיעורי הריבית)

30 ביוני 2018					
במיליוני ש"ח					
סך הכל	מטבע חוץ **		מטבע ישראלי		
	אחר	דולר	צמוד מדד	לא צמוד	
3,157	11	125	12	3,009	נכסים פיננסיים
2,723	2	95	12	2,614	התחייבויות פיננסיות
434	9	30	(* -)	395	שווי הוגן נטו, של מכשירים פיננסיים
30 ביוני 2017					
במיליוני ש"ח					
סך הכל	מטבע חוץ **		מטבע ישראלי		
	אחר	דולר	צמוד מדד	לא צמוד	
3,096	10	105	13	2,968	נכסים פיננסיים
2,706	3	93	10	2,597	התחייבויות פיננסיות
390	7	12	(* -)	371	שווי הוגן נטו, של מכשירים פיננסיים
31 בדצמבר 2017					
במיליוני ש"ח					
סך הכל	מטבע חוץ **		מטבע ישראלי		
	אחר	דולר	צמוד מדד	לא צמוד	
3,110	9	80	13	3,008	נכסים פיננסיים
2,700	5	62	13	2,620	התחייבויות פיננסיות
410	4	18	(* -)	388	שווי הוגן נטו, של מכשירים פיננסיים

* סכום הנמוך מ-0.5 מיליון ש"ח.
** לרבות מטבע ישראלי צמוד למטבע חוץ.

דוח על הסיכונים ליום 30 ביוני 2018

טבלה 24 – השפעת שינויים היפותטיים בשיעורי הריבית על השווי הוגן נטו של המכשירים הפיננסיים של החברה, למעט פריטים לא כספיים

30 ביוני 2018							
שווי הוגן נטו של מכשירים פיננסיים, לאחר השפעת שינויים בשיעורי הריבית **							
שינוי בשווי הוגן	סך הכל	סך הכל	מטבע חוץ ***		מטבע ישראלי		
			אחר	דולר	צמוד	לא צמוד	
באחוזים	במיליוני ש"ח						
0.2	1	435	9	30	(*)-	396	גידול מיידי מקביל של אחוז אחד
-	*-	434	9	30	(*)-	395	גידול מיידי מקביל של 0.1 אחוז
(0.2)	(1)	433	9	30	(*)-	394	קיטון מיידי מקביל של אחוז אחד

30 ביוני 2017							
שווי הוגן נטו של מכשירים פיננסיים, לאחר השפעת שינויים בשיעורי הריבית **							
שינוי בשווי הוגן	סך הכל	סך הכל	מטבע חוץ ***		מטבע ישראלי		
			אחר	דולר	צמוד	לא צמוד	
באחוזים	במיליוני ש"ח						
0.3	1	391	7	12	(*)-	372	גידול מיידי מקביל של אחוז אחד
-	*-	390	7	12	(*)-	371	גידול מיידי מקביל של 0.1 אחוז
(0.3)	(1)	389	7	12	(*)-	370	קיטון מיידי מקביל של אחוז אחד

31 בדצמבר 2017							
שווי הוגן נטו של מכשירים פיננסיים, לאחר השפעת שינויים בשיעורי הריבית **							
שינוי בשווי הוגן	סך הכל	סך הכל	מטבע חוץ ***		מטבע ישראלי		
			אחר	דולר	צמוד	לא צמוד	
באחוזים	במיליוני ש"ח						
0.2	1	411	4	18	(*)-	389	גידול מיידי מקביל של אחוז אחד
-	*-	410	4	18	(*)-	388	גידול מיידי מקביל של 0.1 אחוז
(0.2)	(1)	409	4	18	(*)-	387	קיטון מיידי מקביל של אחוז אחד

* סכום הנמוך מ-0.5 מיליון ש"ח.
 ** "שווי הוגן נטו של מכשירים פיננסיים" שמוצג בכל מגזר הצמדה הוא השווי הוגן נטו במגזר זה בהנחה שחל השינוי שצוין בכל שיעורי הריבית במגזר ההצמדה. סך הכל שווי הוגן נטו של מכשירים פיננסיים הוא השווי הוגן של כל המכשירים הפיננסיים (למעט פריטים לא כספיים) בהנחה שחל השינוי שצוין בכל שיעורי הריבית בכל מגזר ההצמדה.
 *** לרבות מטבע ישראלי צמוד למטבע חוץ.

מידע נוסף על סיכונים אחרים שלא נכלל בדרישות הגילוי של נדבך 3

תיאור ודין בסיכונים המובילים - (EDTF)

הסיכונים הבאים זוהו ע"י החברה כסיכונים מובילים ומתפתחים הרלוונטיים ביותר נכון למועד דיווח זה:

סיכון תפעולי

סיכון תפעולי הינו סיכון מהותי במסגרת פעילותה העסקית של החברה. במסגרת ניהול הסיכון התפעולי הנושאים הבאים נמצאו כמובילים ומתפתחים:

המשכיות עסקית

פעילותה העסקית של החברה מתנהלת בסביבה תחרותית ועסקית משתנה, במוצרים אותם היא מספקת וברגולציה לה כפופה החברה. פעילות זו חשופה לאירועי אסון אשר השלכותיהם עלולות לגרום לפגיעה ברציפות הפעילויות העסקיות. חוסר מוכנות להשלכות אלו, עלול לחשוף את החברה לנזק כלכלי, משפטי ותדמיתי חמור ואף לאיים על יכולת שרידותה העסקית. על כן, הבטחת הפעילות בסביבה זו מחייבת את החברה להיערך להשלכות אירועי חירום. ההיערכות להמשכיות עסקית תתייחס לחיי אדם כאל ערך עליון. מטרת החברה בהיערכות להמשכיות עסקית הינן:

- לשמר קיומה של החברה כישות פיננסית פעילה ואיתנה;
- לשמר יכולותיה העסקיות של החברה;
- לשמר הן נכסיהם של הלקוחות והן נכסי החברה והפעילות בהם;
- לשמר המידע של הלקוחות והמידע על הלקוחות;
- להמשיך לספק ללקוחות שירות מיטבי גם במצב חירום ושיבושים תפעוליים אחרים;
- לספק לעובדים סביבת עבודה בטוחה גם במצבי חירום;
- לעמוד בדרישות הרגולציה המחייבת;
- לחזק אמונם של בעלי העניין בחברה על-ידי הוכחת יכולת להתמודדות מוצלחת במצבי חירום, ובאמצעות קיומן של תכניות המשכיות עסקית, עריכת תרגולים ותפקוד מיטבי במצבי חירום אמיתיים במידה ויתממשו.

לשם השגת המטרות שלעיל, מקצה החברה את המשאבים הדרושים לניהול תהליך ההיערכות להמשכיות עסקית ולהיערכות עצמה. יעדי החברה בהיערכות להמשכיות עסקית יהיו הגדרת התהליכים העסקיים הקריטיים בחברה, אותם נדרש להמשיך ולקיים בשעת חירום, ויזואל קיומם של התנאים והמשאבים הנדרשים להפעלתם, לרבות:

- תכניות פעולה ותכניות התאוששות ממצבי חירום, מעודכנות ומתורגלות;
- מוכנות העובדים וצוותי החירום להפעלת התהליכים הקריטיים במצב חירום;
- קיום תשתיות חלופיות שיאפשרו המשך הפעילות הקריטית בשעת חירום במקרה של פגיעה בתשתיות הנמצאות בשימוש בשגרה;
- תקינות וזמינות מערכות המידע הקריטיות.

כמו כן, במסגרת תהליך ה-ICAAP בוצעו תרחישי קיצון הוליסטיים הכוללים תרחיש משבר מקומי בטחוני.

סיכון אבטחת מידע ותקריות קיברנטיות

אבטחת מידע מוגדרת כמכלול הפעולות, האמצעים והבקורות הננקטים והמיושמים במערכות מידע, על מנת להגן עליהן מפני פגיעה בזמינות ובשרידות, מפני חשיפה לא רצויה, מפני שינוי במזיד או בשוגג של המידע ומפני פגיעה בשלמות המידע ובאמינותו. המטרה הכללית של אבטחת מידע בחברה היא שמירה על חיסיון, שלמות, זמינות ואמינות המידע, מפני פגיעה במתכוון או שלא במתכוון על ידי עובד החברה בעבר ו/או בהווה או על ידי גורמים חיצוניים.

החברה מנהלת מידע אודות לקוחותיה, מידע שמהווה נכס עיקרי שעליו מתבססים עסקי החברה. יש להגן על המידע מפני סיכונים, הגנה שעולה בקנה אחד גם עם דרישות הדין וההכרה בפרטיותם של לקוחות החברה. מדיניות אבטחת המידע של החברה חלה על חברות הקבוצה.

אבטחת המידע בחברה מתעדכנת באופן שוטף אחר התפתחויות טכנולוגיות ומתאימה את רמת האבטחה ובקרת הגישה למערכות עפ"י השינויים ברמת הסיכונים הנגזרים מהשינויים הטכנולוגיים.

סיכון סייבר הינו פוטנציאל לנזק שנובע מהתרחשות ארוע סייבר, בהתחשב ברמת סבירותו וחומרת השלכותיו. ארוע סייבר הינו ארוע אשר במהלכו מתבצעת תקיפת מערכת מחשוב ו/או מערכת ותשתיות משובצות מחשב, על ידי, או מטעם, יריבים (חיצוניים או פנימיים לתאגיד הבנקאי) אשר עלולה לגרום להתממשות סיכון סייבר. יצוין, כי בהגדרה זו נכללים גם נסיון לביצוע תקיפה כאמור גם אם לא נגרם נזק בפועל. בחודש מרץ 2015 פרסם בנק ישראל הוראת ניהול בנקאי תקין מספר 361 בנושא ניהול הגנת הסייבר. ההוראה כוללת את עקרונות היסוד

לניהול הגנת הסייבר ובין היתר מפרטת ההוראה באופן סדור את הדרישה לקיום תהליכי ניהול סיכוני סייבר. בשנים האחרונות משקיעה החברה משאבים ניכרים בתחום זה ועם פרסום ההוראה החברה נערכה עם תוכנית פעולה שאושרה בהנהלה, לשילוב הדרישות בהוראה החדשה בחברה בנוסף להוראות אחרות החלות עליה בנושא זה. כגון: המשכיות עסקית, ניהול סיכונים וכל זאת בהתאם להבהרות שניתנו על ידי בנק ישראל בנוגע לאופן ומועדי היישום.

תקריות קיברנטיות עלולות להתרחש כתוצאה מהתקפות מכוונות או מאירועים לא מכוונים. התקפות קיברנטיות כוללות, בין היתר, השגת גישה לא מורשית למערכות ממוחשבות על מנת לבצע שימוש שלא כדין בנכסים או במידע רגיש, חבלה במידע או שיבושים בפעילות. התקפות קיברנטיות עשויות להתבצע באופן שלא דורש השגת גישה לא-מורשית, כגון התקפות המיועדות להשבתת השירות של אתרי אינטרנט.

לאחרונה חל גידול בחשיפת מוסדות פיננסיים בארץ ובעולם לאיומי סייבר המתאפיינים, בין היתר, בתחכום הולך וגובר של התקפות, בעוצמת הנזק הפוטנציאלי, בקושי לזהות התקפות וביכולות של היריבים. נוכח העובדה שישראל, ובפרט המגזר הפיננסי, מהווים יעד להתקפה מצד יריבים שונים, התאגידים הבנקאיים בארץ חשופים אף יותר לאיומי סייבר. מתוך הכרה בחשיבות ההגנה על פרטיות לקוחות החברה וכמתחייב מדרישות הדין והוראות ניהול בנקאי תקין מספר 357 ו-361, החברה משקיעה משאבים ותשומות שיאפשרו ניהול אפקטיבי של הגנת מידע ותשתיות מחשוב מפני איומי סייבר, כחלק ממערך ניהול הסיכונים ומסגרת העבודה להמשכות עסקית בחברה.

סיכון רגולטורי

בעקבות עדכונים רגולטורים תכופים בהקשר לפעילות חברות כרטיסי האשראי, החברה רואה סיכון זה כסיכון מהותי. ריבוי הליכי הרגולציה, ככל שישומו, לרבות ההוראות והשינויים בשוק כרטיסי האשראי, ובכלל זה מיתווה הירידה בעמלה הצולבת, זיכוי מידי וכניסת סולקים ומאגדים, וכן המגמות בשוק זה, עלולים להשפיע מהותית לרעה על הקבוצה, אך בשלב זה לא ניתן להעריך את היקפה. סיכון רגולטורי הינו הסיכון לפגיעה בהכנסות ו/או בהון החברה הנגרם כתוצאה משינויים מהותיים מתהליכי חקיקה ו/או מטיטוטות הוראות של גופים רגולטוריים שונים, הקובעים מגבלות על תחומי פעילות ומקורות הכנסה של החברה, או המטילים חובות שישומו כרוך בעלויות משמעותיות לחברה, ובכך עשויים לפגוע ברווחיותה. הסיכון הינו צופה פני עתיד במהותו, מכיוון שהוא מתייחס לסיכון הגלום בשינויים מהותיים אפשריים בחקיקה וברגולציה.

ניהול הסיכון הרגולטורי מבוסס על מסמך מדיניות שגובש בנושא זה ואושר על ידי ההנהלה והדירקטוריון.

תהליך זיהוי סיכון רגולטורי כולל שני היבטים מרכזיים:

תהליך תקופתי לזיהוי סיכונים רגולטוריים - מבוסס על מיפוי של הרגולציה המתהווה הרלוונטית ומעקב אחר שינויים ביחס לסבירות התממשות הסיכון.

תהליך זיהוי סיכונים הנובעים מהשלכות אפשריות של רגולציה מתגבשת רלוונטית בעת השקת מוצר/פעילות חדשים.

על בסיס תהליך זיהוי הסיכונים הרגולטוריים, תיקבע לכל סיכון רגולטורי שזוהה, רמת מהותיות באופן סובייקטיבי, בהתחשב במידת השפעתו על פעילות החברה. עבור גורם סיכון שייקבע כמהותי, תבוצע הערכה של החשיפה לסיכון בהיבטים כמותיים ואיכותיים, לפי העניין.

כלים להפחתת סיכונים

על מנת להפחית את החשיפה לסיכון רגולטורי, נוקטת החברה בפעולות הבאות:

גיבוש תוכניות פעולה - עבור הנושאים שזוהו על בסיס גורמי הסיכון הרגולטוריים המרכזיים שזוהו, ואשר הוערכו על ידי מנהל הסיכון הרגולטורי כמהותיים.

החברה תטפל בתהליך התהוות של רגולציה רלוונטית, בין השאר באמצעות מתן תגובה לפרסום טיוטה של הוראות רגולטוריות, ועדות של רשויות רגולטוריות והצגת עמדת החברה ביחס לרגולציה מתהווה בפני הגורמים המתאימים.

במסגרת ניהול הסיכון מוצגים דיווחים כמפורט להלן:

- דיווחים רבעוניים של מנהל הסיכון הרגולטורי ומנהל סיכונים ראשי הכוללים דיווח על תוצאות הערכת החשיפה וניתוח השפעתם של הסיכונים הרגולטוריים העיקריים אליהן חשופה החברה.
- דיווח שנתי של מנהל הסיכונים הראשי להנהלה ולדירקטוריון במסגרת תהליך פנימי להערכת הלימות ההון (ICAAP) בו מדווחים ממצאים ביחס לאפקטיביות ניהול הסיכון הרגולטורי בחברה, לרבות, מידת היישום של מדיניות ניהול הסיכון, נאותות תהליכי זיהוי הסיכונים הרגולטוריים ושלמות הזיהוי של הסיכונים העיקריים.

פרטים נוספים אודות ההשפעות הרגולטוריות על החברה ניתן למצוא בדוח הדירקטוריון וההנהלה ליום 30 ביוני 2018 המפורסם באתר האינטרנט של החברה.

סיכונים אחרים

סיכון משפטי

מעצם פעילותה של החברה ופריסתה הגבוהה באוכלוסייה, חשופה החברה מעת לעת לתביעות ייצוגיות בסכומים משמעותיים. הסיכון המשפטי הינו הסיכון להפסד הנובע בין היתר מקיומו של הליך משפטי (כגון תביעות ייצוגיות) נגד החברה, או שתוצאותיו עשויות להשפיע בצורה שלילית על פעילות החברה או על מצבה הפיננסי, וכן מהעדר אפשרות לאכוף באופן משפטי קיומו של הסכם, או פגיעה בפעילות החברה הנובעת מפרשנות מוטעית של הוראת חוק או רגולציה.

החברה מקפידה על תהליכי התקשרות נאותים מבחינה משפטית ומבצעת את פעילותה העסקית תוך סיוע וגיבוי משפטי מתאים. ניהול הסיכון המשפטי מבוסס על מסמך מדיניות שגובש בנושא זה ואושר על ידי ההנהלה והדירקטוריון. במסגרת ניהול הסיכון מבוצעים מכלול פעילויות, שמטרתן להבטיח כי כל גורמי הסיכון ומאפייניהם יזוהו ביחס לכל מוצר ופעילות של החברה, כך שתימנע האפשרות בה החברה תימצא בחשיפה לסיכון שלא זוהה או שזוהה באופן חלקי. תהליך זיהוי סיכונים משפטיים כולל שני היבטים מרכזיים:

- תהליך תקופתי לזיהוי סיכונים משפטיים אשר תוצאותיו יעוגנו במטריצת גורמי הסיכון המשפטי (במסגרת תהליך ה-ICAAP).
- זיהוי סיכונים פרטני בעת השקת מוצר חדש/פעילות חדשה.

הייעוץ המשפטי הינו הגורם האחראי להערכת החשיפה לסיכונים משפטיים בהתייחס לגורמי הסיכון, באמצעות נתונים, ביחס לתביעות משפטיות, המועברים ממחלקת פניות הציבור באופן תקופתי, והדיווחים השוטפים של הגורמים השונים בחברה. להלן יוצג אופן הערכת החשיפה לסיכונים משפטיים. הערכת החשיפה לתביעות משפטיות מתבצעת תוך התייחסות לגורמים הבאים:

- היקף החשיפה לסיכון - לדוגמה, סכום תביעה שהוגשה נגד החברה. הסתברות להתממשות הסיכון - ההסתברות להצלחת תביעה נגד החברה.
- אחת לרבעון נערכת בחינה כמותית של תוחלת ההפסד הצפוי בגין התממשות סיכונים משפטיים למול רמות ספי ההתרעה שנקבעו בחינה זו, מאפשרת לערוך בקרה על ניהול פעילותה של החברה בנושאים השונים בגינם מוגשות תביעות משפטיות.

הייעוץ המשפטי משתמש בכלים להפחתת הסיכון כגון: שימוש בנוסחים משפטיים אחידים, אישור הסכמים משפטיים של עסקאות מיוחדות, מעקב אחר הליכים משפטיים, ישיבות הנהלה ודירקטוריון וכו'.

במסגרת ניהול הסיכון מוצגים דיווחים כמפורט להלן:

דיווח רבעוני של הייעוץ המשפטי להנהלה ולדירקטוריון הכולל:

- היקף החשיפה לסיכונים משפטיים, הנובע מהתביעות התלויות כנגד החברה, כפי שהוערכו בתהליך הערכת החשיפה לרבות התפלגות היקף החשיפה על פי ההסתברות להתממשותם.
- דיווח פרטני על תביעות משמעותיות ומהותיות, התייחסות לליקויים שנמצאו בתהליכי ניהול הסיכונים, דיווח על ממצאי בחינת אינדיקטורים וסטטוס הטיפול באינדיקטורים חריגים.

דיווח של מנהל הסיכונים הראשי להנהלה ולדירקטוריון

- דיווח רבעוני על ממצאים שוטפים העולים במהלך העבודה השוטפת של מנהל הסיכונים הראשי ביחס לנאותות תהליך ניהול הסיכונים המשפטיים בחברה.
- בקרה רבעונית על הדיווח הנערך על ידי הייעוץ המשפטי, כולל דיווח על הערכת חשיפה לסיכונים משפטיים, דיווח על תביעות ייצוגיות ודיווח על סך ההפסדים בפועל בגין תביעות משפטיות.
- דיווח שנתי במסגרת תהליך פנימי להערכת הלימות ההון (ICAAP) בו מדווחים ממצאים ביחס לאפקטיביות ניהול הסיכון המשפטי בחברה, לרבות, מידת היישום של מדיניות ניהול הסיכון, התייחסות לתהליך תיקוף החשיפה לסיכונים משפטיים, התאמתן לתיאבון הכללי והיבטי הקצאת ההון העולים מהחשיפה לסיכונים משפטיים.

סיכון מוניטין

סיכון המוניטין הינו הסיכון לפגיעה מהותית בהכנסות או בהון החברה כתוצאה מתפיסת תדמית שלילית שנוצרה לחברה בקרב מחזיקי עניין. תפיסת תדמית שלילית יכולה להיווצר ממספר רב של גורמים יחד ולחוד (כגון: תביעה צרכנית, קריסת מערכת, התנהגות חורגת מנורמות חברתיות ומקובלות וכו"ב). סיכון המוניטין הינו סיכון הגלום בכל תחומי הפעילות של החברה בתחום הנפקת כרטיסי האשראי, בתחום הסליקה, בתחום האשראי והן בשירותים והמוצרים הנוספים אותם מציעה החברה.

סיכון המוניטין מאופיין בכך שהוא עשוי לנבוע מגורמי סיכון ישירים או כתוצאה מהתממשותם של סיכונים אחרים. ניהול סיכון מוניטין מבוסס על מסמך מדיניות שגובש בנושא זה ואושר על ידי ההנהלה והדירקטוריון.

דוח על הסיכונים ליום 30 ביוני 2018

החברה רואה במוניטין שלה נכס מהותי בעל חשיבות גבוהה, ותימנע מפעילויות אשר יש בהן סכנה לפגיעה בו. בהתאם, סיכוני המוניטין יובאו בחשבון בכל החלטה מהותית.

זיהוי סיכוני המוניטין נועד להבטיח את העמידה ברמת התיאבון לסיכון שהוגדרה, עד לרמת המוצר או הפעילות הפרטניים ומתייחס למכלול פעילויות, שמטרתן להבטיח כי כל גורמי הסיכון ומאפייניהם יזוהו ביחס לכל מוצר, פעילות עסקית ופעילות שיווקית של החברה כך שתימנע האפשרות בה החברה תימצא בחשיפה לסיכון שלא זוהה או שזוהה באופן חלקי.

תהליך זיהוי סיכוני המוניטין כולל שלושה היבטים מרכזיים: תהליך שנתי לזיהוי סיכוני המוניטין, זיהוי סיכונים פרטני בעת השקת מוצר חדש / פעילות חדשה וסקר סיכונים תפעולים בהתייחס לפעילויות השונות.

הערכת הסיכון נעשית על בסיס בחינת מגמות שליליות באינדיקטורים מצביעי סיכון המתייחסים לרמת חשיפת הקבוצה לסיכון מוניטין (KRI's). האינדיקטורים בוחנים היבטים שונים של מוניטין הקבוצה לרבות: היבט כלכלי, פיקוחי וחברתי, כאשר לכל אינדיקטור הוגדרו ספים לניטור.

על מנת להפחית את הנזק, כתוצאה מהתממשות סיכוני מוניטין, מיושמים תהליכי ניטור המאפשרים זיהוי מוקדם של סיכונים אפשריים ונקיטת צעדים מפחיתי סיכון כגון: ישיבות הנהלה ודירקטוריון, מעקב אחר התפתחויות בשוק כרטיסי האשראי, תוכניות הדרכה, דיווחים וכו'.

במסגרת ניהול הסיכון מוצגים על ידי מנהל הסיכונים הראשי דיווחים להנהלה ולדירקטוריון כמפורט להלן:

- דיווח רבעוני על אירועי מוניטין ודרכי הטיפול בהם, כפי שהועבר מהיחידות.
- דיווח רבעוני על שביעות הרצון של קהל הלקוחות.
- דיווח רבעוני על תוצאות הערכת החשיפה לסיכון מוניטין המתייחסים לרמת חשיפת החברה לסיכון מוניטין על בסיס ספי התרעה שהוגדרו.
- דיווח שנתי ביחס לאפקטיביות תהליכי ניהול סיכוני המוניטין בחברה, לרבות, נאותות תהליכי זיהוי סיכוני המוניטין ושלמות הזיהוי של הסיכונים המשמעותיים במסגרת תהליך ה-ICAAP.
- דיווח מיידי להנהלה ולדירקטוריון בעת התרחשות אירוע מוניטין מהותי.

סיכון אסטרטגי ותחרות

סיכון אסטרטגי הינו הסיכון לפגיעה ברווחי ובהון החברה כתוצאה מהחלטות עסקיות שגויות, יישום לא נאות של החלטות עסקיות ואי ביצוע או אי התאמה של תוכנית העבודה לשינויים בסביבה העסקית. הסיכון האסטרטגי מושפע מגורמי סיכון פנימיים וחיצוניים. גורמי סיכון פנימיים כוללים גורמים פנים ארגוניים המביאים לכך שהחברה אינה עומדת בתוכניות העבודה שלה.

גורמי סיכון חיצוניים כוללים בין היתר את הסביבה העסקית/תחרותית בה פועלת החברה המאופיינת בתחרות עזה, הולכת וגוברת, הן מצד הגופים העיקריים הפועלים בתחום והן מצד גופים חדשים העתידים להתחיל ולפעול בתחומי הפעילות בהם עוסקת החברה, לרבות כתוצאה מהוראות רגולטוריות מקלות/מעודדות לכניסתם של שחקנים חדשים. תחרות כאמור מובילה ועשויה להוביל לשינויים מהירים בשוק, לרבות השפעה על נתחי שוק ומחירים וכן על המודל העסקי של החברה.

בשל אופי הפעילות והשירותים הניתנים בתחום, יכולתה של הקבוצה להבדיל את עצמה באופן משמעותי ביחס למתחריה, להתמודד עם כלל היבטיה של תחרות זו, לשמור על נתחי שוק ולצמצם פגיעה אפשרית בתוצאותיה כתוצאה מתחרות כאמור, הינה מוגבלת.

כן כוללים גורמים חיצוניים כאמור ספקים מהותיים עימם קשורה הקבוצה אשר הפסקת ההתקשרות עימם באופן לא מתוכנן עלולה להביא לפגיעה ביכולתה של החברה לממש את האסטרטגיה שלה ולהביא לפגיעה בתוצאותיה העסקיות. היעדים האסטרטגיים של החברה יקבעו תוך התאמה לתיאבון לסיכון, וליעדי ההון באמצעות תכנון ההון.

תהליך ניהול הסיכון

זיהוי מוקדי הסיכון

זיהוי מוקדי הסיכון הינו מונח המתייחס למכלול פעילויות, שמטרתן להבטיח כי מוקדי הסיכון יזוהו, ביחס לפעילות העסקית של החברה כך שתימנע האפשרות בה החברה תימצא בחשיפה לסיכון שלא זוהה או שזוהה באופן חלקי.

זיהוי מוקדי הסיכון האסטרטגיים נעשה באמצעות תהליך שנתי לזיהוי מוקדי הסיכון האסטרטגיים וע"י זיהוי הסיכונים בעת השקת מוצר חדש/פעילות חדשה.

הערכת החשיפה לסיכון האסטרטגי

ההנהלה באמצעות, סמנ"ל אגף הכספים והמנהלה, אחראית להערכת החשיפה לסיכונים האסטרטגיים כפי שזוהו בתהליכי זיהוי הסיכונים ולהערכה סובייקטיבית של השפעתן על תוכניות העבודה בהתחשב, בין היתר, בצעדים שנוקטת החברה להפחתת הסיכון. תהליך הערכת החשיפה יערך בתמיכת הגורמים הרלוונטיים בקבוצה.

על בסיס תהליך זיהוי הסיכונים האסטרטגיים, ייקבע לכל סיכון אסטרטגי שזוהה רמת מהותיות באופן סובייקטיבי, בהתחשב במידת השפעתו על תוכניות העבודה. עבור מוקד סיכון שייקבע כמהותי, תבוצע הערכה איכותית של החשיפה לסיכון האסטרטגי.

ניטור ופיקוח אחר החשיפה לסיכון

על מנת להפחית את הנוקד כתוצאה מהתממשות סיכונים אסטרטגיים, מיושמים תהליכי ניטור המאפשרים נקיטת צעדים מפחיתי סיכון לאור זיהוי מוקדם של סיכונים אפשריים תוך שימוש בכלים להפחתת הסיכון הכוללים אינדיקטורים מצביעי סיכון.

אינדיקטורים מצביעי סיכון

האינדיקטורים ייכללו מדדים המותאמים למדדי הביצוע שנקבעו בתוכנית העבודה (KPI's) ומדדים נוספים, מוכוונים סיכון ייעודיים (KRI's), כאשר לכל אינדיקטור יוגדרו סובייקטיבית במסגרת אישור תוכנית העבודה השנתית ספים לניטור. רשימת האינדיקטורים והספים לניטור יעודכנו באופן שנתי עם עדכון תוכניות העבודה.

כלים להפחתת סיכונים

על מנת להפחית את החשיפה לסיכון משתמשת החברה בכלים הבאים:

- **ישיבות הנהלה ודירקטוריון** - מנהל הסיכון האסטרטגי הנו חבר הנהלה ומשתתף בישיבות הנהלה ודירקטוריון לרבות אלו הנוגעות לעניינים הקשורים לחשיפה ולניהול הסיכון האסטרטגי.
- **בחינת "מדדי ביצוע עיקריים" (KPI)** - אחת לרבעון נבחנת עמידת החברה ב"מדדי ביצוע עיקריים" שנקבעו לבדיקת עמידה בתוכנית העבודה שלה.
- **זיהוי של מוקדי הסיכון** - תהליך זיהוי של מוקדי הסיכון, באמצעות מעקב אחר אינדיקטורים מצביעי סיכון אסטרטגי (KRI's).
- **עדכון תוכניות העבודה** - עדכון תוכניות העבודה הרלוונטיות בהתאם לנסיבות ובהתאם לתוצאות ניטור האינדיקטורים או לחילופין יצירת תוכנית מגירה.

דיווח ביחס לחשיפה לסיכון

דיווח רבעוני של מחלקת מטה תכנון אסטרטגי להנהלה ולדירקטוריון

- דיווח על ממצאי בחינת האינדיקטורים והשפעתם על רמת החשיפה.
- דיווח סטטוס הטיפול באינדיקטורים שליליים.
- דיווח על מצב עמידת היחידות/אגפים בתוכניות העבודה שנקבעו להם בהתאם ל-KPI.

דיווח רבעוני של המחלקה לניהול סיכונים להנהלה ולדירקטוריון

- דיווח על ממצאי בחינת האינדיקטורים.

דיווח שנתי של המחלקה לניהול סיכונים להנהלה ולדירקטוריון

- המחלקה לניהול סיכונים מעבירה דיווח שנתי להנהלה ולדירקטוריון שיכלול בנוסף לדיווח הרבעוני:
 - דיווח על ממצאים ביחס לאפקטיביות תהליכי ניהול הסיכונים האסטרטגיים בחברה לרבות, נאותות תהליכי זיהוי הסיכונים האסטרטגיים ושלמות הזיהוי של הסיכונים המשמעותיים (דיווח במסגרת תהליך ה-ICAAP).
 - היבטי הקצאת ההון העולים מהחשיפה לסיכונים אסטרטגיים (דיווח במסגרת תהליך ה-ICAAP).
- לפרטים נוספים אודות התחרות בתחומי הפעילות של החברה ראה פרק 2.1.8 בדוח הדירקטוריון לשנת 2017.

סיכון ציות והלבנת הון

סיכון הציות הוא הסיכון הכרוך באי-ציות של קבוצת ישראלכרט או מי מעובדיה, בכל מקום רלוונטי לפעילות הקבוצה, להוראות החוק והרגולציה, אמות מידה רגולטוריות וקוד אתי רלוונטי. סיכון הציות כולל גם את סיכון המוניטין הנלווה לאי-הציות להוראות האמורות. סיכון הציות כולל סיכון לסנקציות, הגבלות משפטיות או רגולטוריות, הפסד כספי משמעותי או פגיעה במוניטין של קבוצת ישראלכרט. מורכבותה והתפתחותה של הפעילות הבנקאית והפיננסית מחייבות את קבוצת ישראלכרט להקפדה יתרה על הוראות הציות הכוללות - חוקים, תקנות, הוראות רגולציה (לרבות עמדות שנקבעו על ידי הפיקוח על הבנקים בטיפול בפניות הציבור), נהלים פנימיים והקוד האתי, החלים על הפעילויות הבנקאיות של הקבוצה.

מדיניות הציות מפרטת את האופן שבו נערכת הקבוצה ליישום נוהל בנקאי תקין 308, לניהול סיכונים הציות באופן אפקטיבי והטמעת תרבות ציות בקבוצה, לרבות התהליכים המרכזיים בהם יזוהו וינהלו סיכונים הציות בקבוצה.

קבוצת ישראלכרט, מחויבת לציות מלא להוראות חוק, הנחיות, מדיניות, נהלים וכל הוראה ציונית אחרת לרבות הקוד האתי של הקבוצה. אי הקפדה על קיום הוראות הציות עלולה לחשוף את קבוצת ישראלכרט להפסדים מהותיים ופרסומים שליליים, אשר עלולים להוביל לפגיעה בתדמית ובמוניטין של הקבוצה.

כחלק מהיותה של קבוצת ישראלכרט שומרת חוק וכחלק מפעולה היומיומי של הקבוצה, שנועד להבטיח, בכל עת ובכל תחום פעילות, כי הקבוצה ועובדיה מקיימים עסקים במסגרת החוק בלבד, הרי שתאיבון הסיכון של הקבוצה לסיכונים הציות הוא אפס. משמעות הדבר היא

דוח על הסיכונים ליום 30 ביוני 2018

שהקבוצה שואפת בכל עת להפחית את סיכון הציות הכרוך בפעילותה, ובכל מרכיביה, לסיכון המינימום האפשרי לגבי אותה פעילות. ביחס לסיכון הציות וניהולו, למותר לציין כי היקף ותכיפות ההוראות הרגולטוריות מחייבים טיפול דינמי ומתמשך באתגרים אלו. כחלק טבעי מניהול אתגרים אלו, ומתוך תפיסת בקרה הדוקה, פועלת החברה, לבקר ולבחון אימוץ הסטנדרטים הנדרשים באופן מיטבי, וככול שנמצאים פערים פועלת החברה בשקידה לצמצום פערים אלו כחלק מתוכנית כוללת לסגירתם, בפיקוח אגף ניהול הסיכונים וקצין הציות של החברה. עוד יצוין בהקשר זה, כי לאור העובדה שהחברה נמנית על קבוצת הבנק, אזי היא פועלת בהתאם למדיניות חברת האם, בהתאמות הנדרשות. פונקציית הציות אחראית לסייע להנהלה הבכירה בניהול אפקטיבי של סיכוני הציות בקבוצת ישראלכרט. פונקציית הציות של קבוצת ישראלכרט תהיה בלתי תלויה בפעילויות הנבדקות על ידה. קצין הציות הראשי של קבוצת ישראלכרט לפי הוראת ניהול בנקאי תקין מספר 308 משמש גם כאחראי בקבוצה לפי חוק איסור הלבנת הון. קצין הציות הראשי יזהה את מוקדי סיכון הציות המרכזיים בקבוצת ישראלכרט, יגבש תוכנית עבודה וימקד את מערך הציות בטיפול בהם ויבצע מעקב אחר התפתחותם, בין היתר באמצעות מדדי סיכון או באמצעים אחרים.

כלים להפחתת סיכונים

על מנת להפחית את החשיפה לסיכון משתמשת החברה בכלים הבאים:

- ביצוע סקר תשתיות.
- דיווח והערכה רבעוניים על כלל פעילות האגפים.
- קבלת דיווחים תקופתיים מהאגפים העסקיים ופועלים אקספרס.
- ביצוע הדרכות/לומדות ממוקדות לאוכלוסיות שונות והפקות לקחים.
- ביצוע בקורות ומעקב אחר הטיפול בליקויים בדגש על לקוח סמוי, האזנות לשיחות ובקורות שטח.
- דירוג וניטור לקוחות באמצעות מערכות ומודלים ייעודיים.
- ניטור מיוחד ללקוחות בסיכון גבוה.

דיווחים שנתיים

דוח שנתי לדיריקטוריון ולהנהלה. דוח זה יכלול בין היתר את הנושאים הבאים: תכנון מול ביצוע של תכנית העבודה, קיום חקירות נגד החברה או לקוחותיה כולל תיאור של מהות החקירה, דיווחים לרשויות המקומיות המוסמכות כולל נסיבות הדיווחים, כמותם ופירוט האירועים שבגינם בוצעו תוך הבחנה בין דיווחים בשל פעילות לא רגילה לבין דיווחים בשל סכום הפעולה, בקורות פנימיות וביקורות על ידי גורמים חיצוניים שבוצעו במהלך השנה ופירוט הליקויים ודרך פתרונם, סגירת חשבונות מסיבות של איסור הלבנת הון ומימון טרור, ליקויים מהותיים בתחום הציות, אירועים חריגים שאירעו בתחום הציות, תיאור ההדרכות שבוצעו, סיכום הבקורות שבוצעו, הפקת לקחים ותיקון ליקויים, התייחסות למוצרים חדשים, ניתוח לקוחות בסיכון גבוה, התייחסות לשינויים מהותיים בסיביבה המשפטית הרלבנטית ובהלי העבודה והצגת נתונים אודות רמת הידע של העובדים בנושא הציות.

דיווחים רבעוניים

דוח רבעוני תמציתי לדיריקטוריון ולהנהלה של הקבוצה כאמור לעיל. הדוח יכלול באופן תמציתי את הנושאים הרלבנטיים לרבעון החולף, המפורטים לעיל באשר לדוח השנתי.

דיווחים מידיים

החברה מדווחת באופן מידי לפי הצורך ובהתאם למדיניות שנקבעה בנושא.

יחס כיסוי הנזילות

ביום 28 בספטמבר 2014 פרסם הפיקוח על הבנקים חוזר במסגרתו נוספה הוראת ניהול בנקאי תקין מספר 221 בנושא יחס כיסוי נזילות אשר מאמצת את המלצות ועדת באזל לעניין יחס כיסוי הנזילות במערכת הבנקאית בישראל. בשלב זה, חברות כרטיסי האשראי לא נדרשות למלא אחר החוזר והן תמשכנה לעמוד בדרישות הוראת ניהול בנקאי תקין מספר 342. בהמשך, חברות כרטיסי אשראי יידרשו לעמוד במודל כמותי פיקוחי אשר יותאם למאפייני הפעילות שלהן.

החברה מיישמת מדיניות ניהול סיכון הנזילות בהתאם להוראת ניהול בנקאי תקין מספר 342 ובכלל זה עמידה ביחס נזילות מזערי, הנועד להבטיח שלחברה מלאי של נכסים נזילים באיכות גבוהה הנותן מענה לצרכי הנזילות של החברה באופן זמן של 30 ימים בתרחיש קיצוני. תרחיש הקיצוני כוללים זעזוע ספציפי לחברה, זעזוע מערכתי וזעזוע המשלב ביניהם.

דייקטוריון החברה קובע אחת לשנה את הסיבולת לסיכון לאור המלצות ההנהלה, הבאה לידי ביטוי באמצעות קביעת מגבלות החשיפה לסיכון ואסטרטגיית המימון. הסיבולת לסיכון נקבעת בהתאם לתוכניות האסטרטגיות של החברה, מדיניותה העסקית ומצב השווקים.

מידע נוסף על סיכון נזילות וסיכון מימון שלא נכלל בדרישות הגילוי של נדבך 3- (EDTF)

סיכון נזילות ומימון

סיכון הנזילות הינו סיכון לרווחי החברה וליציבותה, הנובע מאי יכולתה לספק את צרכי נזילותה, היכולת לממן גידול בנכסים ולעמוד בפירעון התחייבויות במועד פירעונן, מבלי להיקלע להפסדים חריגים.

סיכון הנזילות כולל את סיכון גיוס הנזילות, סיכון הנובע מפגיעה ביכולת גיוס הנזילות של החברה כתוצאה מאיבוד אמון השוק בה, אשר יכול להתמשש מאירועים כגון אירועים של פגיעה במוניטין, או פגיעה בשוק בו פועלת החברה.

החברה מיישמת מדיניות כוללת לניהול סיכון נזילות אשר אושרה בדירקטוריון בחודש מאי 2018 ומבוססת על הפרקטיקה המקובלת במערכת הבנקאית בישראל (Sound Practice) ועל ההנחיות העדכניות של הוראות ניהול בנקאי תקין מספר 211-201 (מדידה והלימות הון) והוראת ניהול בנקאי תקין מספר 342 (ניהול סיכון נזילות) תוך התאמתן לפרופיל הסיכון הייחודי של החברה.

מדיניות זו מושגת על-ידי קיום מעקב שוטף אחר מצב הנזילות של החברה, באמצעות הרצת מודל פנימי לניהול סיכונים הנזילות, מעקב אחר מערכת אינדיקטורים לזיהוי לחצי נזילות, בחינת תרחישי קיצון ומערכת עזר לניהול תזרים שוטף. מנהל סיכונים הנזילות של החברה הינו סמנכ"ל כספים ומנהלה.

למיטב ידיעת החברה, למועד הדוח, כחלק מההיערכות ליישום חוק שטרומ, בוחן המפקח על הבנקים הקלות מסוימות לחברות כרטיסי האשראי המופרדות, בין היתר במטרה לאפשר להן להתחרות באופן אפקטיבי בתחומים הפיננסיים השונים לאחר ההפרדה. לצורך כך, למיטב ידיעת החברה, בוחן הפיקוח על הבנקים עדכון הוראות שונות, ובהן נוהל בנקאי תקין מספר 313 (מגבלות על חבות של לווה ושל קבוצת לווים) לצורך הקלה במגבלות שיחולו על חברות כרטיסי האשראי האמורות בקבלת מימון (מכוח מגבלות לווה בודד או קבוצת לווים), וכן נוהל בנקאי תקין מספר 470 בו נבחנת הוספת הסדרה של מועד העברת כספים בין התאגיד הבנקאי המנפיק לבין חברת כרטיסי האשראי המתפעלת את כרטיסי החיוב של התאגיד הבנקאי (כך שצרכי הנזילות של חברת כרטיסי האשראי יצמצמו באופן משמעותי).

פרטים נוספים אודות ההשפעות הרגולטוריות על החברה ניתן למצוא בדוח הדירקטוריון וההנהלה ליום 30 ביוני 2018.


אסטרטגיית המימון של החברה

החברה מממנת את פעילותה השוטפת בעיקר באמצעות הון עצמי, אשראי מבנקים ותזרים מפעילות שוטפת. בנוסף, החברה משתמשת בקו מובטח מהחברה האם.


כמו כן, החברה מנהלת מעקב שוטף אחר תמהיל מקורות המימון וקבעה מגבלות שנועדו על מנת להבטיח פיזור נאות של מקורות המימון. החברה, כחלק מקבוצת בנק הפועלים, עלולה להיות מוגבלת מפעם לפעם, בקבלת אשראי מתאגידים בנקאיים אחרים בשל הוראות הפיקוח על הבנקים הכוללות, בין היתר, מגבלות המשפיעות על יכולתם של תאגידים בנקאיים בישראל להעמיד אשראי מעבר להיקפים מסוימים, ובכלל זה הגבלות המתייחסות לסך החבות של "לווה יחיד" או "קבוצת לווים" (כהגדרת מונחים אלה באותן הוראות). להערכת החברה נכון למועד הדוח, לא קיימת לה מגבלה אפקטיבית בקבלת אשראי מכח ההוראות האמורות.



אמיר קושלביץ
מנהל סיכונים ראשי



ד"ר רון וקסלר
מנהל כללי



איל דשא
יו"ר הדירקטוריון

תל אביב, 8 באוגוסט 2018.

מס'	המונח בדוח	המונח המלא	הגדרת המונחים
.1	BACK- TESTING		השוואת אומדני המודל לתוצאות בפועל.
.2	CVA	Credit Valuation Adjustment	חישוב סיכון האשראי בנגזרים משקף את תוחלת ההפסד הצפוי לבנק במקרה בו הצד הנגדי לעסקה יגיע למצב של כשל אשראי.
.3	EDTF	Enhanced Disclosure Task Force	צוות המשימה לשיפור הגילוי שהוקם על-ידי ה-FSB. מטרת הגילוי הינה לשפר את איכות הגילויים על הסיכונים, שיפור יכולת ההשוואה והשקיפות.
.4	ECAI	Assessment Institutions	חברות דרוג אשראי חיצוניות.
.5	FRA	Forward Rate	אקדמה על ריבית זמן עתידית מסוימת. חוזה שבו הצדדים מסכימים ביניהם על שער ריבית שיחול על קרן עתידית, בסכום ולתקופה מוסכמים מראש על מנת להקטין את החשיפה לסיכונים הכרוכים בשינוי שערי הריבית.
.6	FSB	Financial Stability Board	המוסד ליציבות פיננסית.
.7	ICAAP	Internal Capital Adequacy Assessment Process	תהליך פנימי להערכת הלימות ההון ולקביעת האסטרטגיה להבטחת הלימות ההון של תאגידים בנקאיים. תהליך זה נועד להבטיח כי יוחזק על-ידי התאגידים הבנקאיים הון הולם שיתמוך בכל הסיכונים הגלומים בעסקיהם, וכן שיפותחו וינקטו על-ידם תהליכים נאותים לניהול הסיכונים. התהליך משלב, בין היתר, קביעה של יעדי הון, תהליכי תכנון הון ובחינת מצב ההון במגוון תרחישי קיצון.
.8	IRS	Interest Rate Swap (חוזה החלפת שיעורי ריבית)	עסקה המאפשרת ללקוח החלפת תזרים מזומנים עתידי של תשלומי ריבית בעלי בסיס שונה (ריבית קבועה וריבית משתנה) וזאת על בסיס של קרן הנקבעת במועד ההתקשרות.
.9	KPIs	Key Performance Indicators (מדדי ביצוע עיקריים)	מדד עסקי המאפשר לבצע הערכה של הגורמים הכרחיים להצלחת הארגון ולקביעת דרכי פעולה.
.10	KRI	Key Risk Indicator	אינדיקטורים מצביעי סיכון.
.11	On-Call		אשראי שניתן למס' ימים ונפרע על-פי קריאה בהתאם לתנאי ההסכם בין הבנק ללקוח.
.12	Var	Value at Risk	מודל סטטיסטי מקובל לכימות סיכונים שוק. מגבלה כוללת על החשיפה לסיכונים שוק ביחס להפסד המקסימאלי שהחברה מוכנה לספוג בגין סיכונים השוק, ברמת מובהקות מגדרית (הערך בסיכון).
.13	אירוע קיברנטי (סייבר)		אירוע אשר במהלכו מתבצעת תקיפת מערכות מחשוב ו/או מערכות ותשתיות משובצות מחשב על-ידי, או מטעם, יריבים (חיצוניים או פנימיים לחברה) אשר עלולה לגרום להתממשות סיכון סייבר, יצוין, כי בהגדרה זו נכללים גם ניסיון לביצוע תקיפה כאמור גם אם לא נגרם נזק בפועל (כהגדרת "אירוע סייבר" בהוראת ניהול בנקאי תקין מס' 361 - ניהול הגנת הסייבר).
.14	אשראי		כמשמעותו בחוק הבנקאות (רישוי), התשמ"א-1981, למעט ערבות, אשראי תעודות והתחייבויות על חשבון לקוח.
.15	אשראי חוץ מאזני		כל ערבות פיננסית והתחייבות למתן אשראי.
.16	באזל 2/באזל 3		הוראות לניהול הסיכונים של הבנקים שנקבעו על-ידי ועדת באזל העוסקת בפיקוח ובקביעת סטנדרטים לפיקוח על בנקים בעולם מהווים קנה מידה (benchmark) לסטנדרטים מובילים שנועדו להבטיח יציבות של מוסדות פיננסיים.
.17	גידור		עסקה פיננסית שמטרתה להגן על משקיע מפני שינויים בערך ההשקעה.
.18	גישת הרווחים		החשיפה לסיכון הריבית המבוטאת במונחי הפגיעה ברווח כתוצאה מזעזוע מקביל בשינוי הריבית כלפי מטה או כלפי מעלה.
.19	גישת השווי הכלכלי		החשיפה לסיכון הריבית המבוטאת במונחי הפגיעה בהון הכלכלי כתוצאה מזעזוע מקביל בשינוי הריבית כלפי מטה או כלפי מעלה.
.20	הון פיקוחי		בהתאם להוראת ניהול בנקאי תקין מס' 202 -מדידה והלימות הון - ההון הפיקוחי.
.21	הון רוברד 1		כהגדרתו בהוראת ניהול בנקאי תקין מס' 202 - מדידה והלימות הון - ההון הפיקוחי
.22	הון עצמי רוברד 1		הון על בסיס מתמשך - כולל את ההון המיוחס לבעלי מניות.

מס'	המונח בדוח	המונח המלא	הגדרת המונחים
23.	הון רוברד 1 נוסף		מורכב ממכשירי הון העומדים בקריטריונים שנקבעו בהוראת ניהול בנקאי תקין 202.
24.	הון רוברד 2		כהגדרתו בהוראות ניהול בנקאי תקין מס' 202 - מדידה והלימות הון - ההון הפיקוחי.
25.	המשכיות עסקית		מצב בו עסק פועל ברציפות ללא הפרעות; כהגדרתה בהוראות ניהול בנקאי תקין מס' 355 - ניהול המשכיות עסקית
26.	הפחתת סיכון אשראי	(CRM) - Credit Risk Mitigation	בהתאם להוראת ניהול בנקאי תקין 203 -מדידה והלימות הון - גישה הסטנדרטית - סיכון אשראי.
27.	סיכון אשראי התאגיד		סיכון של החברה להפסד כתוצאה מהאפשרות שלוה/צד נגדי לא יעמוד בהתחייבויותיו כלפי החברה, כולן או חלקן, כפי שסוכמו.
28.	חבות		כהגדרתה בהוראת ניהול בנקאי תקין מס' 313 - מגבלות על חבות של לווה ושל קבוצת לווים.
29.	חוב		זכות חוזית לקבל כסף לפי דרישה או במועדים קבועים או הניתנים לקביעה, אשר מוכרת כנכס במאזן של החברה.
30.	חוב בעייתי		חוב המסווג כפגום (לרבות חוב פגום בארגון מחדש של חוב בעייתי), נחות או בהשגחה מיוחדת.
31.	חוב נחות		חוב שאינו מוגן באופן מספק על-ידי בטחונות או על-ידי יכולת התשלום של החייב וקיימת אפשרות ברורה כי החברה תספוג בגינו הפסד, אם הליקויים לא יתוקנו.
32.	חוב פגום		חובות שהחברה צופה כי לא תוכל לגבות את הסכומים המגיעים לה לפי הסכם החוב, לרבות מקרים שבהם החוב נמצא בפיגור של 90 ימים או יותר. כמו כן, כל חוב שתנאיו שונו במסגרת ארגון מחדש של חוב בעייתי יסווג כחוב פגום.
33.	חוב בהשגחה מיוחדת		חוב שיש לו חולשות פוטנציאליות בגינן נדרשת תשומת לב מיוחדת של ההנהלה. אם חולשות אלה לא יטופלו, התוצאה עלולה להיות התדרדרות בסיכויים לפירעון סיכון האשראי המאזני או במעמד של החברה כנושה בתאריך עתידי מסוים.
34.	יחס הון כולל לנכסי סיכון		ההון הכולל הוא סך כל הון רוברד 1 וסך כל הון רוברד 2. יחס ההון הכולל מחושב על-ידי חלוקת ההון הכולל בנכסי סיכון.
35.	כרטיס בנקאי		כרטיס חיוב כמשמעו בחוק הבנקאות (רישוי), תשמ"א - 1981, המונפק על-ידי החברה.
36.	כרטיס חוץ בנקאי		כרטיס בו מבוצעים חיובי הלקוח על-פי הסכמים שיש לחברה עם הבנקים ואינו באחריות הבנקים.
37.	מדד המחירים לצרכן		מדד המתפרסם על-ידי הלשכה המרכזית לסטטיסטיקה, ביום ה-15 של כל חודש ומודד את אחוז השינוי שחל במשך הזמן בהוצאה הדרושה לקניית "סל קבוע" של מוצרים ושירותים, שמחיריהם ניתנים למדידה סדירה. "סל" זה מייצג את תצרוכתה של אוכלוסיית משקי הבית.
38.	מח"מ	משך חיים ממוצע	הממוצע המשוקלל של זמן פירעון הקרן ותשלומי הריבית של המכשיר הפיננסי לאורך חייו ועד לפדיון הסופי.
39.	מחשוב ענן		סוג של מחשוב מבוסס-אינטרנט, בו משאבים שירותים ומידע ניתנים למשתמש באמצעות מחשב מרוחק דרך האינטרנט.
40.	מכשירים נגזרים/ מכשירים פיננסיים נגזרים		מכשיר פיננסי או חוזה אחר בין שני צדדים, שהינו בעל שלושת המרכיבים הבאים: א. בסיסים (underlying), אחד או יותר וסכומים נקובים, אחד או יותר או הוראות תשלום, או שניהם יחד הקובעים את סכום הסילוק, ב. הראשונית נטו היא קטנה או כלל לא נדרשת; ג. ותנאיו דורשים או מאפשרים סילוק בנטו בין הצדדים.
41.	מכשיר פיננסי		מכשיר פיננסי הוא כל חוזה היוצר נכס פיננסי בישות אחת והתחייבות פיננסית או מכשיר הוני בישות אחרת.

מס'	המונח בדוח	המונח המלא	הגדרת המונחים
42.	מכשירי אשראי חוץ מאזניים		כהגדרתם בהוראות הדיווח לציבור - דוח כספי שנתי, מס' 631.
43.	מסגרת אשראי		סכום הניצול המירבי שהחברה הסכימה לכבד בכרטיס הלקוח.
44.	ניהול המשכיות עסקית		גישה כלל-ארגונית הכוללת קווי מדיניות, תקנים ונהלים שתכליתם לוודא כי ניתן יהיה לבצע פעולות מסוימות או להשיבן לפעילות במועד, במקרה של שיבושים.
45.	נכס פיננסי		מזומן, מכשיר הוני של ישות אחרת או זכות חוזית לקבל מישות אחרת מזומן או נכס פיננסי אחר או להחליף נכסים פיננסיים או התחייבויות פיננסיות עם ישות אחרת בתנאים פוטנציאליים עדיפים לישות; וכן חוזה אשר יסולק או עשוי להיות מסולק במכשיריה ההוניים של הישות.
46.	סליקה		תהליך פיננסי של חיוב זיכוי לקוחות.
47.	ערבויות		התקשרויות פורמאליות המחייבות משפטית צד שלישי לשלם חוב אם החייב הישיר לא מצליח לעשות זאת.
48.	קבוצת לווים		כהגדרתה בהוראת ניהול בנקאי תקין, מס' 313 - מגבלות על חבות של לווה ושל קבוצת לווים.
49.	שעבודים		בטחונות הניתנים למלווה על-ידי לווה כערובה להבטחת תשלום שהוא חייב לו.
50.	תאגיד בנקאי		כהגדרתו בחוק הבנקאות (רישוי), התשמ"א-1981.
51.	תאגיד עזר בנקאי		כהגדרתו בחוק הבנקאות (רישוי), התשמ"א-1981.
52.	תוכנית המשכיות עסקית		תוכנית פעולה מקיפה בכתב, הקובעת מה הם הנהלים והמערכות הדורשים כדי לשמר את הרציפות העסקית או לשקם את פעילות החברה במקרה של שיבושים (כהגדרתה בהוראת ניהול בנקאי תקין מס' 355 - ניהול המשכיות עסקית).
53.	תרחיש קיצון		מתאר אפשרי של אירועים ביטחוניים, תפעוליים, כלכליים או אחרים שבגינם צפוי להיגרם שיבוש תפעולי משמעותי לתאגיד הבנקאי ואשר מוצב כמתאר רלוונטי לתכנון מענה.

אינדקס

עמוד	
31,61,62,70	ס סייבר
61,63	סיכונים אחרים
6,20,21,24,25,26,34,35,36,37	סיכון אשראי
38,39,40,41,44,45,46,47,48,49,50,51,52	סיכון אסטרטגי
64,65	סיכונים מובילים
61	סיכון מוניטין
63,64	סיכון מימון
66	סיכון משפטי
63	סיכון נזילות
20,66	סיכון ציות והלבנת הון
65	סיכון רגולטורי
62	סיכון ריבית
20,53,59	סיכון שוק
20,25,26,53,54	סיכון תפעולי
6,20,25,26,57,58,61	
55,56,70	ע ערך בסיכון (VAR)
29	פ פונקציות מפתח בתהליך ניהול הסיכון
29,30,31,32,58,65,66	צ ציות
35,37,67	ק קבוצת לווים
32,65	קוד אתי
4,22,29,30,32,35,57,61,62,63,65	ר רגולציה
20	ריכוזיות אשראי
37	ריכוזיות לווים
35	ריכוזיות ענפית
10,38,53,59,57,60	ש שווי הוגן
5	ת תחולת היישום
22,23,29,30,31,35,54,55,64	תיאבון לסיכון
29,65	תכנון אסטרטגי
22,23,29,31,55,64,70	תכנון ההון
31	תרבות הסיכונים
23,35,55,56,66,70	תרחישי קיצון

עמוד	
35	א אנשים קשורים
67	אסטרטגיית המימון
4,9,10,11,12,13,14,15,16,17,18,19,20,21	ב באזל
23,37,55,56,66,68,70	בטחונות
28,36	בקורות
54,57,58,61,66,68	
48	ג גישה סטנדרטית
5,6,7,12,13,14,16,17,19,25,27,37,70	ה הון רובד 1
7,8,12,14,15,16,18,19,20,70	הון רובד 2
29,32,58,65,66	הלבנת הון
5,6,20,21,23,36,54,57,66,70	הלימות ההון
48,49,50,70	הפחתת סיכון אשראי (CRM)
37,41,42	הפרשה פרטנית להפסדי אשראי
37,38,41,42	הפרשה קבוצתית להפסדי אשראי
21,22,24,37,57	הקצאת הון
21,32,37,44	ח חובות פגומים
28	חשיפה חוץ מאזנית
5,6,17,21,23,24,25,71	י יחס הון
22,23,29,30,31,32,69,70	יעד הון
66	יחס כיסוי הנזילות
5,27,28,66	יחס מינוף
31,32,33,59,61	מ מבנה ארגוני
6,7	מבנה ההון
32,33,34,35,36	מדיניות אשראי
29,30,31,35,57	מדיניות ניהול סיכונים
36	מוסדות פיננסים זרים
6,25,54,59,60	מטבע חוץ
4	מידע צופה פני עתיד
21,23,29,55,57,62,67	מנהל סיכונים ראשי
5,6,7,8,9,10,11,12,13,14,15,17,19	מניות
24,57,60,63	
36,37	מסגרות אשראי
10,27,28,38,57,61,70	נ נגזרים
4,22	ניהול ההון
5,6,16,22,24,25,71	נכסי סיכון